



**การพัฒนาหลักสูตรสถานศึกษาปฐมวัย
ตามแนวทฤษฎีพหุปัญญา
(Developing the Early Childhood Curriculum
Based on Multiple Intelligences Theory)**

● *ดร.สุจิตรา แบบประเสริฐ*



การพัฒนาหลักสูตรสถานศึกษาปฐมวัย ตามแนวทฤษฎีพหุปัญญา (Developing the Early Childhood Curriculum Based on Multiple Intelligences Theory)

● *ดร.สุจิตรา แบบประเสริฐ¹*

บทคัดย่อ

การวิจัยนี้มีวัตถุประสงค์เพื่อ 1) พัฒนาหลักสูตรสถานศึกษาปฐมวัยตามแนวทฤษฎีพหุปัญญาโดยใช้การวิจัยปฏิบัติการแบบมีส่วนร่วม และ 2) ศึกษาผลของการใช้หลักสูตรสถานศึกษาปฐมวัยตามแนวทฤษฎีพหุปัญญา กลุ่มตัวอย่างที่ใช้ในการวิจัย คือ นักเรียนชั้นอนุบาลศึกษาปีที่ 1/1 โรงเรียนเมืองเด็คดี จำนวน 18 คน ภาคเรียนที่ 1 ปีการศึกษา 2549 ซึ่งได้มาจากการเลือกแบบเจาะจงและเป็นห้องที่ครูประจำชั้นยินดีเป็นผู้ร่วมวิจัย เครื่องมือที่ใช้ในการวิจัย คือ หลักสูตรสถานศึกษาปฐมวัยตามแนวทฤษฎีพหุปัญญา แผนการจัดประสบการณ์ แบบสังเกตพฤติกรรม แบบบันทึกสนทนา แบบสัมภาษณ์ความคิดเห็นของนักเรียนเป็นกลุ่ม แบบสัมภาษณ์ความคิดเห็นของนักเรียนเป็นรายบุคคล แบบสัมภาษณ์ความคิดเห็นของผู้บริหารโรงเรียน ครู และผู้ปกครอง แบบสัมภาษณ์ความคิดเห็นของนักเรียนจากภาพถ่ายกิจกรรม แบบบันทึกการสนทนากลุ่ม แบบประเมินอารมณ์ แบบประเมินชิ้นงาน และสังคัมมิตติ วิเคราะห์ข้อมูลเชิงคุณภาพโดยการวิเคราะห์เนื้อหา วิเคราะห์ข้อมูลเชิงปริมาณโดยการวิเคราะห์ค่าความถี่ ค่าเฉลี่ย และค่าร้อยละ

ผลการวิจัยพบว่า 1) การพัฒนาหลักสูตรสถานศึกษาปฐมวัยเพื่อส่งเสริมพหุปัญญาของนักเรียนระดับปฐมวัยทำให้ได้มาตรฐานคุณลักษณะที่พึงประสงค์ของโรงเรียน โครงสร้างหลักสูตร คำอธิบายมวดประสบการณ์ หน่วยการเรียนรู้และแผนการจัดประสบการณ์ที่เชื่อมโยงกับพหุปัญญา 2) การนำหลักสูตรสถานศึกษาปฐมวัยที่พัฒนาขึ้นมาใช้ได้ผล 2 ประเด็น ประเด็นที่ 1 คือ ผลการพัฒนาพหุปัญญาของนักเรียนปฐมวัยพบว่า นักเรียนทุกคนมีการพัฒนาพหุปัญญาตามมาตรฐานคุณลักษณะที่พึงประสงค์ของโรงเรียนเพิ่มขึ้นทุกด้านอย่างต่อเนื่อง ยกเว้นปัญญาด้านการเข้าใจชีวิต นักเรียนส่วนใหญ่มีคะแนนเฉลี่ยอยู่ในระดับควรปรับปรุงและไม่เพิ่มขึ้น ประเด็นที่ 2 คือ ผลการแสดงความคิดเห็นของผู้บริหาร ครู และผู้ปกครองพบว่าทุกฝ่ายมีความพึงพอใจต่อหลักสูตรสถานศึกษาปฐมวัยที่พัฒนาขึ้น และมีความเห็นว่าหลักสูตรมีความสอดคล้องกับปรัชญาการศึกษาปฐมวัย วิสัยทัศน์ ภารกิจ เป้าหมาย บริบทของโรงเรียนและชุมชน เด็กปฐมวัยมีพัฒนาการที่ดีขึ้นอย่างเห็นได้ชัด

¹ คณะครุศาสตร์ มหาวิทยาลัยราชภัฏสกลนคร



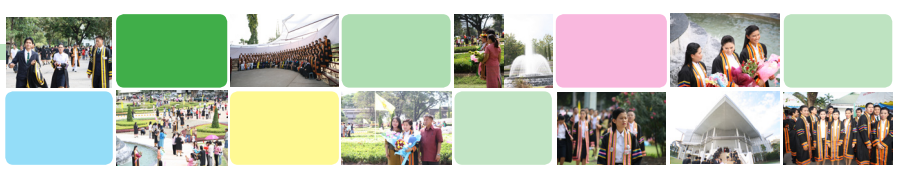
Abstract

The objectives of this research were 1) to develop an early childhood curriculum based on the theory of Multiple Intelligences by using participatory action research; 2) to study the curricular implementation. The samples of the research were eighteen pre-school children of kindergarten class 1/1 who studied in the first semester of academic year 2006 at Muang Dekdee School. The samples were selected by using purposive sampling. The class teacher of these eighteen students was willing to be the co - researcher. The instruments used in this research included the early childhood school curriculum based on the Theory of Multiple Intelligences, lesson plans, behavior observation forms, field notes, interview forms for student groups' opinions and individual students' opinions, interview forms for comments about the pictures of an activity in which each student has participated, interview forms for the school administrator, the class teacher and parents' opinions, forms for recording focus group discussion, documentary datas, emotion evaluation forms, work performance evaluation forms, and sociograms. Content analysis was used for qualitative data analysis. Frequency, mean and percentage were used for quantitative data analysis.

The results of the research showed that: 1) Developing the early childhood school curriculum enhancing pre-school children multiple intelligences has determined the standards of school desired characteristics, curriculum framework, theme description, course syllabus, learning units, and lesson plans, all of which were based on the Theory of Multiple Intelligences. 2) The implementation of the developed early childhood school curriculum has shown significant improvement in two aspects: First, according to the school desired characteristics, every student showed a continuous increase in all multiple intelligences except in existential intelligence in which the average score of most students needed improving but it did not increase. Second, according to their opinions, the administrator, the class teacher and parents were satisfied with the developed curriculum and agreed that the developed curriculum was consistent with the philosophy of early childhood education, vision, mission, goal, school and community context of the school. The early childhood school children's development was evidently improved.

บทนำ

ประเทศไทยกำลังเผชิญกับวิกฤตการณ์ต่างๆ รอบด้านอันเนื่องมาจากการเปลี่ยนแปลงและการพัฒนาอย่างรวดเร็วให้ทันกระแสโลกในยุคโลกาภิวัตน์ คนเป็นทรัพยากรที่สำคัญที่สุดของสังคม การพัฒนาคุณภาพของคนเพื่อให้ทันต่อการเปลี่ยนแปลงจึงเป็นเรื่องสำคัญ ทั้งนี้การพัฒนาคุณภาพของคนควรเริ่มพัฒนาตั้งแต่เด็กปฐมวัย เพราะประสบการณ์การเรียนรู้ของเด็กในวัยนี้จะส่งผลต่อการเป็นคนที่สมบูรณ์ในอนาคต (Hoerr. nd) การจัดการศึกษาในระดับปฐมวัยมีความสำคัญต่อประเทศชาติมาก ปัจจุบันผู้ที่เกี่ยวข้องในการจัดการศึกษา



ปฐมวัย จึงให้ความสนใจแนวคิดทางการศึกษาปฐมวัยที่เป็นนวัตกรรม อาทิ การจัดประสบการณ์แบบมอนเตสซอริ (Montessori approach) เป้าหมายสูงสุดของแนวคิดนี้คือเพื่อให้เด็กมีคุณค่าทางจิตใจสูง ด้วยให้การความรักและการยอมรับนับถือในความสามารถที่เป็นธรรมชาติของเด็กแต่ละคนเป็นสำคัญ (บุหงา วัฒนะ. 2535) ส่วนการจัดประสบการณ์แบบโครงการ (Project approach) มุ่งให้เด็กเรียนรู้เรื่องใดเรื่องหนึ่งอย่างลุ่มลึกตามความสนใจของเด็กเอง โดยผ่านกระบวนการแก้ปัญหา เด็กเป็นผู้ลงมือปฏิบัติกิจกรรมต่างๆ เพื่อค้นหาคำตอบและสร้างองค์ความรู้ด้วยตนเอง (วัฒนา มัคคสมัน. 2544) ในขณะที่การศึกษาวอลดอร์ฟ (Waldorf education) เชื่อในความเป็นมนุษย์ที่สมบูรณ์ เริ่มจากเด็กในช่วง 7 ปีแรกของชีวิต เพราะเด็กวัยนี้สามารถเรียนรู้ที่จะเป็นคนดีและทำสิ่งต่างๆ ได้เองจากการมีแบบอย่างที่ดี (จันทร์เพ็ญ พันธุ์โอสธ. 2539) ทำนองเดียวกับการศึกษาแบบนีโอฮิวแมนนิส (Neo - humanist education) ที่เชื่อในศักยภาพของมนุษย์โดยมีเป้าหมายเพื่อความเป็นมนุษย์ที่สมบูรณ์ กิจกรรมที่ให้เด็กทำต้องสอดคล้องกับหลักสำคัญ 4 ข้อ คือ การมีคลื่นสมองต่ำ การประสานของเซลล์สมอง ภาพพจน์ต่อตัวเอง และการให้ความรัก (สำนักงานคณะกรรมการการศึกษาแห่งชาติ. 2542) สำหรับหลักสูตรไฮ/สโคป (High / scope curriculum) จะเน้นความสำคัญของการเรียนรู้แบบลงมือกระทำผ่านมุมประสบการณ์หรือศูนย์การเรียนรู้ที่หลากหลายด้วยวัสดุ อุปกรณ์ และกิจกรรมที่เหมาะสมกับพัฒนาการของเด็ก โดยฝึกให้เด็กแก้ปัญหาอย่างกระตือรือร้นในขณะที่เด็กวางแผนการทำงาน ปฏิบัติตามแผนและทบทวนสิ่งที่เขาทำ (สำนักงานคณะกรรมการการศึกษาแห่งชาติ. 2542) จากแนวคิดทางการศึกษาปฐมวัยดังที่กล่าวมา จะเห็นได้ว่าแนวคิดแต่ละแนวต่างมุ่งพัฒนาศักยภาพของเด็ก โดยคำนึงถึงความแตกต่างระหว่างบุคคลและยึดเด็กเป็นสำคัญ แต่ยังไม่สามารถยืนยันได้ว่าเด็กจะได้รับพัฒนาปัญญาครบทุกด้าน การ์ดเนอร์ (2002 : 1) เจ้าของทฤษฎีพหุปัญญาเชื่อว่า มนุษย์ทุกคนมีปัญญา 9 ด้าน ได้แก่ ปัญญาด้านภาษา (Verbal - Linguistic Intelligence) ปัญญาด้านการคิดเชิงเหตุผล (Mathematical - Logical intelligence) ปัญญาด้านมิติสัมพันธ์ (Visual - Spatial intelligence) ปัญญาด้านการเคลื่อนไหว (Bodily -Kinesthetic intelligence) ปัญญาด้านดนตรี (Musical intelligence) ปัญญาด้านการเข้าใจผู้อื่น (Interpersonal intelligence) ปัญญาด้านการเข้าใจตนเอง (Intrapersonal intelligence) ปัญญาด้านการเข้าใจธรรมชาติ (Naturalist intelligence) และปัญญาด้านการเข้าใจชีวิต (Existential intelligence) ปัญญาทั้ง 9 ด้านจะทำงานร่วมกัน เชื่อมโยงบูรณาการกัน ปัญญา ด้านหนึ่งจะเสริมหรือกระตุ้นปัญญาอีกด้านหนึ่ง ทำให้ผู้เรียนเกิดปัญญาหลายๆ ด้านอย่างต่อเนื่อง การ์ดเนอร์ เชื่อว่า มนุษย์แต่ละคนมีปัญญาเด่นด้อยแตกต่างกันและปัญญาทุกด้านสามารถพัฒนาให้เพิ่มขึ้นได้หากได้รับการส่งเสริมและการจัดประสบการณ์ที่เหมาะสม ปัญญาด้านที่เด่นอยู่แล้วก็จะเด่นมากยิ่งขึ้นส่วนปัญญา ด้านที่ไม่เด่นจะสามารถพัฒนาให้เด่นขึ้นได้ แต่ถ้าผู้จัดการศึกษาแยกปัญญาออกเป็นส่วนๆ ปัญญาที่เกิดขึ้น อาจอ่อนแอและไม่ยั่งยืน (สุจิตรา แบบประเสริฐ. 2550 : 37 - 40 อ้างจาก นาคยา ปิลันธนานนท์. 2546 : 110 - 111) การพัฒนาพหุปัญญาของนักเรียนระดับปฐมวัยในสถานศึกษามีความสอดคล้องกับพระราชบัญญัติ การศึกษาแห่งชาติ พ.ศ. 2542 และที่แก้ไขเพิ่มเติม (ฉบับที่ 2) พ.ศ. 2545 หลายมาตรา ได้แก่ มาตรา 6 การจัดการศึกษาต้องเป็นไปเพื่อพัฒนาคนไทยให้เป็นมนุษย์ที่สมบูรณ์ทั้งร่างกาย จิตใจ สติปัญญา ความรู้ และคุณธรรม มาตรา 9 วรรค 2 มีการกระจายอำนาจสู่เขตพื้นที่การศึกษา สถานศึกษาและองค์กรปกครอง ส่วนท้องถิ่น มาตรา 22 การจัดการศึกษาต้องยึดหลักว่าผู้เรียนมีความสำคัญที่สุด กระบวนการจัดการศึกษา ต้องส่งเสริมให้ผู้เรียนสามารถพัฒนาตามธรรมชาติและเต็มตามศักยภาพ มาตรา 24 วรรค 1 การจัดกระบวนการ



การเรียนรู้ ให้สถานศึกษาและหน่วยงานที่เกี่ยวข้องดำเนินการจัดเนื้อหาสาระและกิจกรรมให้สอดคล้องกับ ความสนใจและความถนัดของผู้เรียนโดยคำนึงถึงความแตกต่างระหว่างบุคคล มาตรา 28 หลักสูตรการศึกษา ระดับต่างๆ ต้องมีลักษณะหลากหลาย และมาตรา 30 ให้สถานศึกษาพัฒนากระบวนการเรียนการสอนที่มี ประสิทธิภาพ ด้วยเหตุผลดังกล่าว สถานศึกษาแต่ละแห่งจึงมีสิทธิและอำนาจในการจัดหลักสูตรสถานศึกษา ที่เหมาะสมกับบริบทของตนเอง โรงเรียนเมืองเด็คดี (นามสมมติ) มีขนาดกลาง จัดการศึกษาตั้งแต่ชั้นอนุบาลศึกษา ปีที่ 1 ถึงชั้นประถมศึกษาปีที่ 6 เป็นโรงเรียนในเครือข่ายบริการวิชาการของมหาวิทยาลัยราชภัฏสกลนคร ซึ่งเป็นสถาบันที่ผู้วิจัยทำงาน ผู้วิจัยเป็นอาจารย์ประจำคณะครุศาสตร์ สาขาวิชาการศึกษาปฐมวัย และเป็น อาจารย์นิเทศนักศึกษาที่ออกฝึกประสบการณ์วิชาชีพครู จากการศึกษาข้อมูลพื้นฐานของโรงเรียนทำให้ทราบว่า ผู้บริหารของโรงเรียน ครูผู้สอนระดับปฐมวัย และผู้ปกครอง พบปัญหาเกี่ยวกับหลักสูตรที่ใช้อยู่หลาย ประการ อาทิ ปัญหาการใช้มาตรฐานคุณลักษณะที่พึงประสงค์ของหลักสูตรการศึกษาปฐมวัย พ.ศ. 2546 และมาตรฐานการศึกษาปฐมวัยของสำนักงานรับรองมาตรฐานและประเมินคุณภาพภายนอก (สมศ.) ปัญหา คุณลักษณะที่พึงประสงค์ของนักเรียนไม่ครอบคลุมหลักสูตรและบริบทของโรงเรียน ปัญหาการใช้หลักสูตร ที่ไม่ตอบสนองต่อความแตกต่างระหว่างบุคคลของนักเรียน ปัญหาดังกล่าวชี้ให้เห็นว่า ทุกฝ่ายต่างให้ความสำคัญต่อคุณลักษณะที่พึงประสงค์และความแตกต่างระหว่างบุคคลของนักเรียน ซึ่งสอดคล้องกับทฤษฎี พหุปัญญาของการ์ดเนอร์ (Gardner) ที่ควรนำมาใช้เป็นแนวทางในการสร้างหลักสูตรใหม่ที่สนองต่อความ สามารถของเด็ก ผู้วิจัยจึงมีความสนใจที่จะพัฒนาหลักสูตรสถานศึกษาปฐมวัยเพื่อส่งเสริมพหุปัญญาของ นักเรียนระดับปฐมวัยร่วมกับทางโรงเรียนเพื่อให้เกิดประโยชน์สูงสุดต่อเด็กปฐมวัย และเป็นตัวอย่างของ การพัฒนาหลักสูตรสถานศึกษาปฐมวัยสำหรับโรงเรียนอื่นๆ โดยใช้กระบวนการวิจัยปฏิบัติการแบบมีส่วนร่วม ในการวิจัยครั้งนี้

วัตถุประสงค์ของการวิจัย

1. พัฒนาหลักสูตรสถานศึกษาปฐมวัยตามแนวทฤษฎีพหุปัญญาโดยใช้การวิจัยปฏิบัติการแบบมี ส่วนร่วม
2. ศึกษาผลของการใช้หลักสูตรสถานศึกษาปฐมวัยตามแนวทฤษฎีพหุปัญญาโดยพิจารณาจากผล การพัฒนาทักษะพหุปัญญาของนักเรียนปฐมวัยที่เชื่อมโยงกับมาตรฐานคุณลักษณะที่พึงประสงค์ของโรงเรียน และความคิดเห็นของผู้บริหารโรงเรียน ครูและผู้ปกครอง ที่มีต่อหลักสูตร

ขอบเขตของการวิจัย

1. การพัฒนาหลักสูตรสถานศึกษาปฐมวัยตามแนวทฤษฎีพหุปัญญา เป็นการสร้างหลักสูตรที่ นำความรู้จากการศึกษาทฤษฎีพหุปัญญาของการ์ดเนอร์มาใช้ โดยกำหนดมาตรฐานคุณลักษณะที่พึงประสงค์ของ โรงเรียนให้สอดคล้องกับพหุปัญญา จัดทำโครงสร้างหลักสูตรสถานศึกษาปฐมวัย เขียนคำอธิบายมวล ประสิทธิภาพ ออกแบบหน่วยการเรียนรู้ เขียนแผนการจัดประสบการณ์และประเมินผลการเรียนรู้ตามแนว พหุปัญญา



2. การศึกษาผลของการใช้หลักสูตรสถานศึกษาปฐมวัยตามแนวทฤษฎีพหุปัญญา ผู้วิจัยศึกษาทั้งผลที่เกิดขึ้นระหว่างและหลังจากการจัดกิจกรรมการเรียนรู้ ใน 2 ประเด็น คือ 1) ทักษะพหุปัญญาของนักเรียนชั้นอนุบาลศึกษาปีที่ 1/1 2) ความคิดเห็นของผู้บริหารโรงเรียน ครู และผู้ปกครอง หลังการใช้หลักสูตรมีรายละเอียดดังนี้

2.1 ทักษะพหุปัญญา มี 9 ด้าน คือ ปัญญาด้านภาษา ปัญญาด้านการคิดเชิงเหตุผล ปัญญาด้านมิติสัมพันธ์ ปัญญาด้านการเคลื่อนไหว ปัญญาด้านดนตรี ปัญญาด้านการเข้าใจตนเอง ปัญญาด้านการเข้าใจผู้อื่น ปัญญาด้านการเข้าใจธรรมชาติ และปัญญาด้านการเข้าใจชีวิต

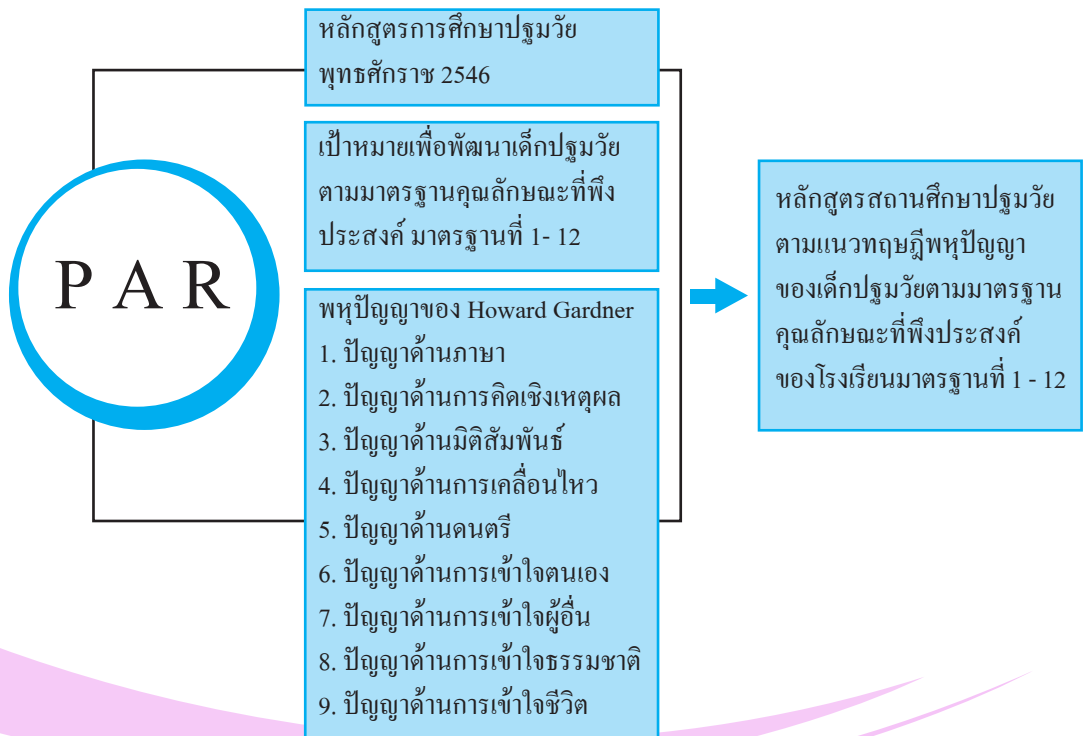
2.2 ความคิดเห็นของผู้บริหารโรงเรียน ครู และผู้ปกครองในประเด็นเกี่ยวกับการพัฒนาหลักสูตรสถานศึกษาปฐมวัยตามแนวทฤษฎีพหุปัญญา

3. ประชากรที่ใช้ในการวิจัย คือ นักเรียนชั้นอนุบาลศึกษาปีที่ 1/1 จำนวน 18 คน และนักเรียนชั้นอนุบาลศึกษาปีที่ 1/2 จำนวน 20 คน ภาคเรียนที่ 1 ปีการศึกษา 2549 โรงเรียนเมืองเด็คดี รวมจำนวน 38 คน

4. กลุ่มตัวอย่างที่ใช้ในการวิจัย คือ นักเรียนชั้นอนุบาลศึกษาปีที่ 1/1 ภาคเรียนที่ 1 ปีการศึกษา 2549 โรงเรียนเมืองเด็คดี จำนวน 18 คน ซึ่งได้มาโดยการเลือกแบบเจาะจงโดยครูประจำชั้นห้อง 1/1 ยินดีเป็นผู้ร่วมวิจัย

5. ระยะเวลาในการทดลองใช้หลักสูตร คือ ภาคเรียนที่ 1 ปีการศึกษา 2549 รวม 20 สัปดาห์

6. กรอบแนวคิดในการทำวิจัย ผู้วิจัยได้ศึกษาเอกสารและงานวิจัยที่เกี่ยวข้องกับหลักสูตรการศึกษาปฐมวัย ทฤษฎีพหุปัญญา และการวิจัยปฏิบัติการแบบมีส่วนร่วม แล้วนำมาวิเคราะห์และสังเคราะห์เพื่อกำหนดกรอบแนวคิดในการวิจัย แสดงในภาพที่ 1

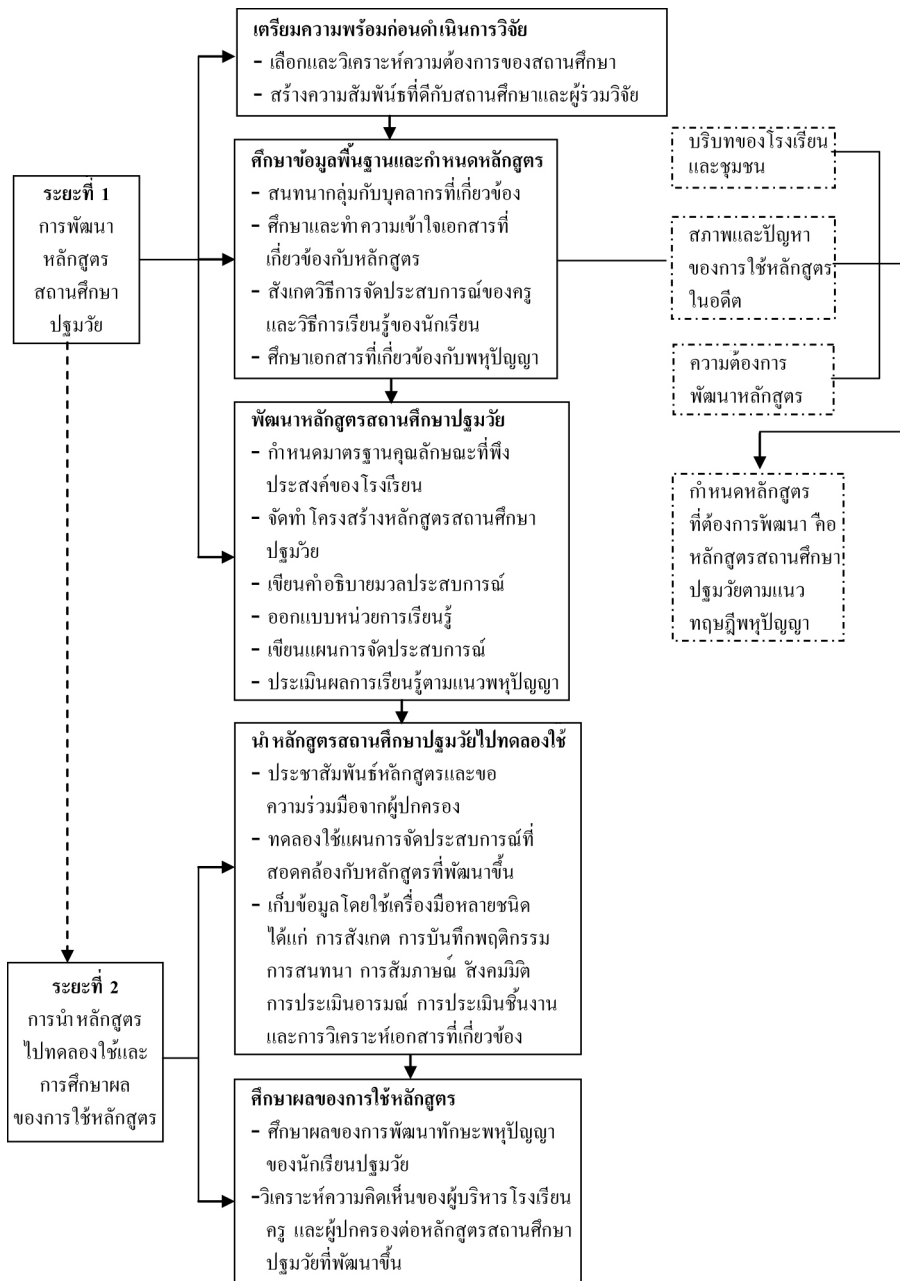


ภาพที่ 1 กรอบแนวคิดในการวิจัย



วิธีดำเนินการวิจัย

การวิจัยครั้งนี้เป็นการวิจัยปฏิบัติการแบบมีส่วนร่วม (Participatory action research : PAR) โดยผู้วิจัยและครูประจำชั้นทำงานร่วมกันตลอดกระบวนการพัฒนาหลักสูตรสถานศึกษาปฐมวัยตามแนวทฤษฎีพหุปัญญา โดยดำเนินการวิจัยเป็น 2 ระยะ แสดงในภาพที่ 2



ภาพที่ 2 ขั้นตอนการพัฒนาหลักสูตรสถานศึกษาปฐมวัยตามแนวทฤษฎีพหุปัญญา



การวิเคราะห์ข้อมูล

ผู้วิจัยและครูประจำชั้นวิเคราะห์ข้อมูลโดยการประเมินผลรวมของทุกขั้นตอนทั้งในเชิงปริมาณ และเชิงคุณภาพ ดังนี้

1. ข้อมูลเชิงปริมาณ วิเคราะห์จากการสังเกต ข้อมูลเอกสาร การจดบันทึก แบบประเมินชิ้นงาน การสัมภาษณ์กลุ่ม การสนทนากลุ่ม การแสดงความคิดเห็นจากภาพถ่ายกิจกรรม การเลือกภาพหน้าคนที่ตรงกับอารมณ์ความรู้สึกของตนเอง การแสดงความคิดเห็นจากแบบประเมินอารมณ์ รวมทั้งแผนภาพที่แสดงสัมพันธภาพของนักเรียนปฐมวัย โดยการหาค่าความถี่ ค่าร้อยละ และค่าเฉลี่ยและนำคะแนนที่ได้เปรียบเทียบกับเกณฑ์การประเมินผลพหุปัญญาที่แบ่งเป็น 3 ระดับ ได้แก่ ดี พอใช้ และควรปรับปรุง

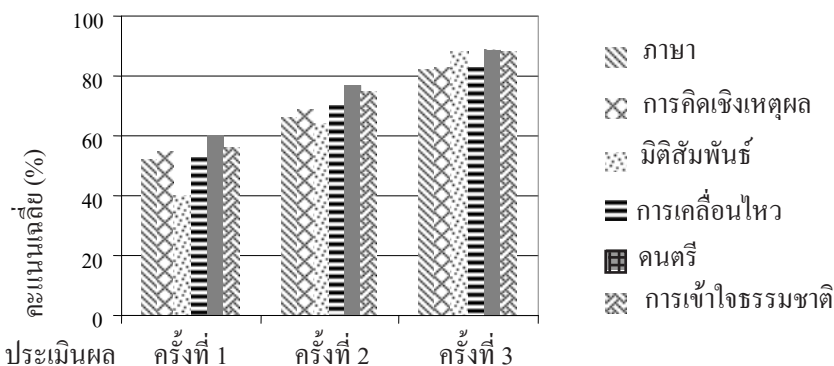
2. ข้อมูลเชิงคุณภาพ วิเคราะห์จากการสัมภาษณ์ผู้บริหารโรงเรียน ครู และผู้ปกครอง เป็นรายบุคคล แบบไม่เป็นทางการ และการสนทนากลุ่มระหว่างผู้ปกครองและครูประจำชั้น ใช้การวิเคราะห์เนื้อหาและการสร้างข้อสรุปจากข้อมูล

การวิเคราะห์ข้อมูล

1. การพัฒนาหลักสูตรสถานศึกษาปฐมวัยเพื่อส่งเสริมพหุปัญญาของนักเรียนระดับปฐมวัยให้ได้มาตรฐานคุณลักษณะที่พึงประสงค์ของโรงเรียน โครงสร้างหลักสูตร คำอธิบายมวลประสบการณ์ หน่วยการเรียนรู้ และแผนการจัดประสบการณ์ที่เชื่อมโยงกับพหุปัญญา

2. การนำหลักสูตรสถานศึกษาปฐมวัยที่พัฒนาขึ้นมาใช้ได้ผล 2 ประเด็นดังนี้

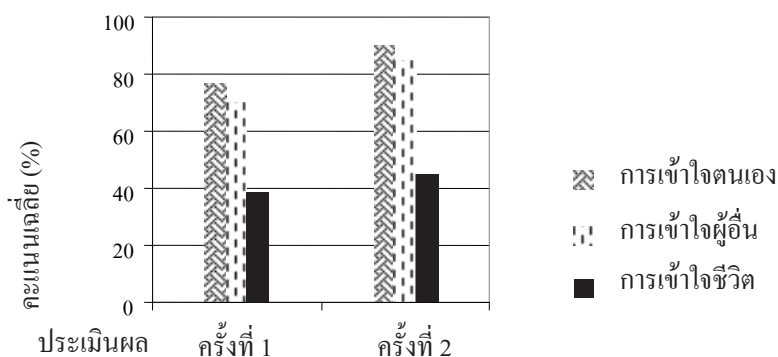
ประเด็นที่ 1 คือ ผลการพัฒนาพหุปัญญาของนักเรียนปฐมวัยพบว่า นักเรียนทุกคนมีการพัฒนาพหุปัญญาตามมาตรฐานคุณลักษณะที่พึงประสงค์ของโรงเรียนเพิ่มขึ้นทุกด้านอย่างต่อเนื่อง ยกเว้นปัญญาด้านการเข้าใจชีวิต นักเรียนส่วนใหญ่มีคะแนนเฉลี่ยอยู่ในระดับควรปรับปรุงและไม่เพิ่มขึ้น แสดงในภาพที่ 3 และภาพที่ 4



ภาพที่ 3 เปรียบเทียบค่าร้อยละของคะแนนการพัฒนาปัญญาด้านภาษา การคิดเชิงเหตุผล มิตีสัมพันธ์ การเคลื่อนไหว ดนตรี และการเข้าใจธรรมชาติ ของนักเรียนโดยรวม ครั้งที่ 1 ครั้งที่ 2 และ ครั้งที่ 3



จากภาพที่ 3 ผลการเปรียบเทียบคะแนนการพัฒนาปัญญาด้านภาษา การคิดเชิงเหตุผล มิติสัมพันธ์ การเคลื่อนไหว คนตรี และการเข้าใจธรรมชาติ จำนวน 3 ครั้ง พบว่า คะแนนปัญญาของนักเรียนปฐมวัยที่อยู่ในระดับควรปรับปรุงและต่ำที่สุดจากการประเมินผลครั้งที่ 1 คือ ปัญญาด้านมิติสัมพันธ์ ส่วนคะแนนปัญญาของนักเรียนปฐมวัยที่อยู่ในระดับพอใช้และสูงที่สุดจากการประเมินผลครั้งที่ 1 คือ ปัญญาด้านคนตรี การประเมินผลครั้งที่ 2 และครั้งที่ 3 พบว่า ปัญญาด้านมิติสัมพันธ์ของนักเรียนปฐมวัยมีการพัฒนาเพิ่มขึ้นในแต่ละครั้งมากที่สุด และปัญญาด้านคนตรีมีการพัฒนาสูงกว่าปัญญาทุกด้าน จากการประเมินผลทั้ง 3 ครั้ง เมื่อพิจารณาผลการเปรียบเทียบปัญญาทั้ง 6 ด้าน โดยรวมพบว่า คะแนนปัญญาทุกด้านของนักเรียนปฐมวัยเพิ่มขึ้นตามลำดับอย่างต่อเนื่อง



ภาพที่ 4 การเปรียบเทียบค่าร้อยละของคะแนนการพัฒนาปัญญาด้านการเข้าใจตนเอง การเข้าใจผู้อื่น และการเข้าใจชีวิต ของนักเรียนโดยรวม ครั้งที่ 1 และครั้งที่ 2

จากภาพที่ 4 ผลการเปรียบเทียบคะแนนการพัฒนาปัญญาด้านการเข้าใจตนเอง การเข้าใจผู้อื่น และการเข้าใจชีวิต จำนวน 2 ครั้ง พบว่า คะแนนปัญญาของนักเรียนปฐมวัยที่อยู่ในระดับควรปรับปรุงและต่ำที่สุดจากการประเมินผลครั้งที่ 1 คือปัญญาด้านการเข้าใจชีวิต ส่วนคะแนนปัญญาของนักเรียนปฐมวัยที่อยู่ในระดับดีและสูงที่สุดจากการประเมินผลครั้งที่ 1 คือ ปัญญาด้านการเข้าใจตนเอง การประเมินผลครั้งที่ 2 พบว่า ปัญญาด้านการเข้าใจชีวิตของนักเรียนปฐมวัยเพิ่มขึ้นเพียงเล็กน้อย และอยู่ในระดับควรปรับปรุง ขณะที่ปัญญาด้านการเข้าใจตนเองมีการพัฒนาเพิ่มขึ้นในระดับดีและสูงที่สุด

ประเด็นที่ 2 ผลการแสดงความคิดเห็นของผู้บริหาร ครู และผู้ปกครอง พบว่า ทุกฝ่ายมีความพึงพอใจต่อหลักสูตรสถานศึกษาปฐมวัยที่พัฒนาขึ้น และมีความเห็นว่าหลักสูตรมีความสอดคล้องกับปรัชญาการศึกษาปฐมวัย วิสัยทัศน์ ภารกิจ เป้าหมาย บริบทของโรงเรียนและชุมชนเด็กปฐมวัยมีพัฒนาการที่ดีขึ้นอย่างเห็นได้ชัด

การอภิปรายผล

การพัฒนาหลักสูตรสถานศึกษาปฐมวัยตามแนวทฤษฎีพหุปัญญา ผู้วิจัยมีข้อวิจารณ์ 3 ประเด็น คือ 1) การพัฒนาหลักสูตรสถานศึกษาปฐมวัย 2) การนำหลักสูตรสถานศึกษาปฐมวัยไปใช้ และ 3) ผลของการใช้หลักสูตรสถานศึกษาปฐมวัย โดยมีรายละเอียด ดังนี้

1. การพัฒนาหลักสูตรสถานศึกษาปฐมวัย ผู้วิจัยขอวิจารณ์การพัฒนาหลักสูตรสถานศึกษาปฐมวัย ในประเด็นที่เกี่ยวกับความสำเร็จและข้อจำกัดของการพัฒนาหลักสูตรสถานศึกษาปฐมวัย ซึ่งมีรายละเอียด ดังนี้

1.1 ความสำเร็จของการพัฒนาหลักสูตรสถานศึกษาปฐมวัย ผู้วิจัยพบว่า ปัจจัยที่ทำให้การพัฒนาหลักสูตรสถานศึกษาปฐมวัยประสบความสำเร็จมีดังนี้

1.1.1 การสร้างความสัมพันธ์ที่ดีกับโรงเรียนและผู้ร่วมวิจัย ผู้วิจัยสร้างความสัมพันธ์ที่ดีกับบุคลากรของโรงเรียน โดยเฉพาะอย่างยิ่งครูประจำชั้นที่เต็มใจเป็นผู้ร่วมวิจัย ตัวอย่างกิจกรรมที่ผู้วิจัยเข้าร่วม ได้แก่ กิจกรรมวันกตัญญู กิจกรรมดังกล่าว โรงเรียนเชิญผู้ปกครองและครูเข้าร่วมกิจกรรม เพื่อให้นักเรียนทุกระดับชั้นได้แสดงความเคารพต่อผู้ปกครองและครู ผู้วิจัยได้สังเกตและทำความเข้าใจวัฒนธรรมองค์กร บรรยากาศที่ส่งเสริมการเรียนรู้ของนักเรียนปฐมวัย การเชิญผู้บริหารและครูไปทัศนศึกษาการจัดการศึกษาปฐมวัยในโรงเรียนต้นแบบที่กรุงเทพมหานครร่วมกับนักศึกษาสาขาวิชาการศึกษานปฐมวัย ของมหาวิทยาลัยราชภัฏสกลนคร การเชิญครูไปร่วมประชุมสัมมนาในหัวข้อที่เกี่ยวกับการพัฒนาหลักสูตร และทฤษฎีพหุปัญญาที่มหาวิทยาลัยราชภัฏสกลนครและศูนย์ประชุมแห่งชาติสิริกิติ์ และนำความรู้ที่ได้มาแลกเปลี่ยนกันเพื่อปรับระดับความรู้ที่จำเป็นต่อการพัฒนาหลักสูตรให้ใกล้เคียงกัน การมอบหมายให้นักศึกษาของมหาวิทยาลัยไปช่วยจัดสภาพแวดล้อมทั้งในห้องเรียนและนอกห้องเรียน พร้อมทั้งผลิตสื่ออุปกรณ์ตามที่ครูร้องขอตามสมควร จากการสร้างความสัมพันธ์ที่ดีระหว่างผู้วิจัย ผู้ร่วมวิจัยและสถานศึกษา ทำให้ผู้วิจัยได้รับความร่วมมือเป็นอย่างดีตลอดกระบวนการพัฒนาหลักสูตร จึงส่งผลให้การพัฒนาหลักสูตรประสบความสำเร็จ

1.1.2 ผู้บริหารโรงเรียนให้การสนับสนุน การพัฒนาหลักสูตรสถานศึกษาปฐมวัยตามแนวทฤษฎีพหุปัญญาในครั้งนี้ สอดคล้องกับนโยบายของผู้บริหารโรงเรียนเมืองเด็คดีที่ต้องการพัฒนาหลักสูตรสถานศึกษาและบุคลากรให้พร้อมในจัดการศึกษาที่มีประสิทธิภาพสำหรับนักเรียน การดำเนินการวิจัยจึงได้รับการสนับสนุนจากผู้บริหาร เห็นได้จากการที่ผู้บริหารเข้าร่วมการสนทนากลุ่มและให้สัมภาษณ์แบบไม่เป็นทางการในประเด็นที่เกี่ยวกับหลักสูตร ผู้บริหารอนุญาตให้ผู้วิจัยสามารถประสานงานกับครูประจำชั้นระหว่างดำเนินการวิจัยได้โดยตรง อนุญาตให้ใช้สถานที่ภายในโรงเรียนเพื่อทำกิจกรรมต่างๆ ที่เกี่ยวกับหลักสูตร และอนุญาตให้ครูประสานงานกับผู้ปกครองของนักเรียนที่เป็นกลุ่มตัวอย่างในส่วนที่เกี่ยวกับหลักสูตร นอกจากนี้ผู้บริหารยังแสดงความชื่นชมพัฒนาการของนักเรียนปฐมวัยที่เป็นกลุ่มตัวอย่างผ่านเครื่องขยายเสียงหลังเคารพธงชาติตอนเช้าอีกด้วย จากการสนับสนุนของผู้บริหารจึงช่วยเสริมให้การพัฒนาหลักสูตรประสบความสำเร็จ

1.2 ข้อจำกัดของการพัฒนาหลักสูตรสถานศึกษาปฐมวัย ผู้วิจัยค้นพบข้อจำกัดของการพัฒนาหลักสูตรสถานศึกษาปฐมวัย ดังนี้



ความคุ้นเคยกับการสอนแบบเดิม ผู้วิจัยพบว่าครูยังมีความคุ้นเคยกับการสอนแบบเดิม หลายครั้ง เป็นลักษณะของการบอกความรู้และอธิบายคำตอบให้นักเรียนรู้ โดยที่นักเรียนยังไม่ได้มีโอกาสคิด ทำให้นักเรียนไม่ได้ฝึกทักษะการคิด ผู้วิจัยจึงใช้โอกาสช่วงนักเรียนนอนหลับกลางวัน พุดคุยทำความเข้าใจบทบาทของครู ร่วมปรึกษาหารือและแลกเปลี่ยนประสบการณ์ ครูรับปากว่าจะพยายามปรับตนเอง ไม่ใช้วิธีการสอนแบบเดิมอีก และขอให้ผู้วิจัยช่วยสังเกตขณะที่ครูจัดประสบการณ์ให้กับนักเรียนในครั้งต่อไป จากการทำความเข้าใจเพื่อแก้ปัญหาพร้อมกันดังกล่าว ผู้วิจัยพบว่าครูที่เป็นผู้ร่วมวิจัยเป็นคนใจกว้าง มีความยืดหยุ่นพร้อมที่จะปรับตนเองให้สามารถจัดประสบการณ์ที่เหมาะสมให้กับนักเรียน ซึ่งเป็นคุณสมบัติที่สำคัญของครูที่ให้หลักสูตรสถานศึกษาปฐมวัยตามแนวทฤษฎีพหุปัญญา

2. การนำหลักสูตรสถานศึกษาปฐมวัยไปใช้ ผู้วิจัยขอวิจารณ์การนำหลักสูตรสถานศึกษาปฐมวัยไปใช้ในประเด็นเกี่ยวกับการจัดกิจกรรมตามแผนการจัดประสบการณ์และการจัดสภาพแวดล้อม ข้อจำกัดในการจัดสภาพแวดล้อม ซึ่งมีรายละเอียด ดังนี้

2.1 การจัดกิจกรรมตามแผนการจัดประสบการณ์และการจัดสภาพแวดล้อม ก่อนการนำหลักสูตรสถานศึกษาปฐมวัยตามแนวทฤษฎีพหุปัญญา ไปจัดกิจกรรมตามแผนการจัดประสบการณ์ให้กับนักเรียนปฐมวัยที่เป็นกลุ่มตัวอย่าง ผู้วิจัยและครูประจำชั้นค้นพบว่า ในแต่ละวันถ้าครูจัดกิจกรรมตามแผนที่สร้างขึ้นเพียงอย่างเดียวจะไม่สามารถส่งเสริมทักษะพหุปัญญาให้กับนักเรียนได้ครบทุกด้าน จึงจำเป็นต้องจัดกิจกรรมเสริมทั้งนี้เพื่อให้นักเรียนได้มีโอกาสเลือกทำและเข้าร่วมกิจกรรมในช่วงเวลากิจกรรมเสรี กิจกรรมประจำวันและกิจกรรมพิเศษอื่นๆ อาทิ 1) การจัดมุมเสริมปัญญาด้านภาษา เช่น บอร์ดภาษาไทยที่เน้นอักษร ชาร์ทเพลง คำกลอน บัตรคำ บัตรภาพ หนังสือนิทาน หนังสือภาพ ฉากเล่าเรื่อง หุ่นชนิดต่างๆ พยัญชนะ ก - ฮ และพยัญชนะ A - Z 2) การใช้ปฏิทินอารมณ์เพื่อส่งเสริมปัญญาด้านกาเข้าใจตนเอง โดยเปิดโอกาสให้นักเรียนเลือกภาพใบหน้าคนที่ตรงกับอารมณ์ความรู้สึกของตนเองเมื่อมาถึงโรงเรียนและก่อนกลับบ้านหรืออย่างน้อยวันละ 1 ครั้ง 3) การจัดมุมดนตรีที่มีเครื่องดนตรี เครื่องให้จังหวะ เครื่องเล่นเทป / ซีดีเพลงหลายชนิด รวมทั้งการให้เด็กฟังดนตรีของ โมซาร์ท (Mozart) ดนตรี / เพลงของแพง ซินฟงส์ และ สุภาพร เทพยสุวรรณ โดยสอดแทรกในกิจกรรมตามแผนการจัดประสบการณ์และกิจกรรมประจำวัน 4) การพานักเรียนไปทัศนศึกษาที่สวนสมเด็จพระเจ้า การไหว้พระฟังธรรมที่วัดพระธาตุนารายณ์เจงเวง การสำรวจสวนป่าภายในโรงเรียน และ 5) การทำกิจกรรมคณิตสนุก

2.2 ข้อจำกัดในการจัดสภาพแวดล้อม ผู้วิจัยพบว่า การจัดกิจกรรมตามหน่วยการเรียนรู้เพื่อให้นักเรียนพัฒนาทักษะพหุปัญญาที่เชื่อมโยงกับมาตรฐานคุณลักษณะที่พึงประสงค์ของโรงเรียนเพียงอย่างเดียวไม่เพียงพอต่อการพัฒนาทักษะพหุปัญญา จึงจำเป็นต้องจัดสภาพแวดล้อมที่สอดคล้องกับทักษะพหุปัญญาทั้ง 9 ด้านควบคู่ไปด้วยเพื่อให้นักเรียนได้มีโอกาสเลือกทำกิจกรรมตามความสนใจ ความถนัด และวิธีการเรียนรู้ของตนเอง ทั้งนี้เพราะนักเรียนแต่ละคนแตกต่างกัน (Hoerr, T.R. 2000) และทฤษฎีพหุปัญญาจะบรรลุถึงความสำคัญของการจัดสภาพแวดล้อมให้สอดคล้องกับความแตกต่างของนักเรียน (Amstrong, T. 2000) ผู้วิจัยขอวิจารณ์การจัดสภาพแวดล้อมในกรณีที่มีพื้นที่เพียงพอและมีพื้นที่ไม่เพียงพอ ดังนี้



2.2.1 การจัดสภาพแวดล้อมในกรณีที่มีพื้นที่เพียงพอ การจัดสภาพแวดล้อมตามแนวทฤษฎีพหุปัญญาในกรณีที่มีพื้นที่เพียงพอ ครูควรจัดมุมประสบการณ์ให้ครบทั้ง 9 ด้าน เพื่อส่งเสริมทักษะพหุปัญญาของนักเรียน นักเรียนจะเลือกเข้ามุมประสบการณ์ตามที่ตนเองถนัดหรือสนใจ

2.2.2 การจัดสภาพแวดล้อมในกรณีที่มีพื้นที่ไม่เพียงพอ ครูสามารถจัดสภาพแวดล้อมเพื่อส่งเสริมพหุปัญญาทั้ง 9 ด้านในกรณีมีพื้นที่ไม่เพียงพอได้โดยนำมุมประสบการณ์มาบูรณาการเข้าด้วยกัน และจัดมุมประสบการณ์บางมุมทั้งในห้องเรียนและนอกห้องเรียน เช่น การจัดมุมประสบการณ์ที่ส่งเสริมปัญญาด้านการเข้าใจธรรมชาติ โดยบูรณาการเข้ากับปัญญาด้านการเข้าใจชีวิตทั้งภายในและภายนอกห้องเรียน การจัดเตรียมวัสดุอุปกรณ์ที่ส่งเสริมการเข้าใจธรรมชาติและ การเข้าใจชีวิตโดยจัดเตรียมภาพถ่ายของสิ่งมีชีวิตและสิ่งไม่มีชีวิต แวนชวย แผ่นรองเขียน กระดาษสำหรับวาดภาพและบันทึกข้อมูล วัสดุธรรมชาติที่สามารถนำมาใช้เขียนหรือวาดภาพ เช่น ถ่าน ใบคำสิง ดอกอัญชันและอาจเพิ่มเติมต้นไม้ที่สามารถเพาะเลี้ยงได้ง่าย และสามารถอยู่ในที่ร่มได้ เช่น พุด่าง เงินไหลมา ส่วนมุมประสบการณ์ที่ส่งเสริมปัญญาด้านการเข้าใจธรรมชาติและ การเข้าใจชีวิตภายนอกห้องเรียน ควรมีทั้งที่ครูและนักเรียนร่วมกันสร้างขึ้น เช่น สวนหย่อม แปลงเกษตร มุมประสบการณ์ที่มีอยู่แล้วตามธรรมชาติ คือ สวนป่าและห้วยทราย ผู้วิจัยสังเกตว่า นักเรียนให้ความสนใจและมีความกระตือรือร้นที่จะเรียนรู้กับมุมธรรมชาติภายนอกห้องเรียนมากกว่าในห้องเรียน ทั้งนี้เป็นเพราะภายนอกห้องเรียนมีสิ่งที่น่าสนใจให้นักเรียนได้สำรวจและสัมผัสมากมาย ในกรณีนี้ผู้วิจัยค้นพบว่า ความสำเร็จของการนำหลักสูตรไปใช้ประการหนึ่งมาจากการที่ครูจัดประสบการณ์ให้กับนักเรียนทั้งในห้องเรียนและนอกห้องเรียนโดยเน้นการเรียนรู้ผ่านธรรมชาติให้มากที่สุด

3. ผลของการใช้หลักสูตรสถานศึกษาปฐมวัย ผู้วิจัยขอวิจารณ์ผลของการใช้หลักสูตรสถานศึกษาปฐมวัยใน 2 ประเด็น คือ ผลการพัฒนาทักษะพหุปัญญาของนักเรียนปฐมวัยที่เชื่อมโยงกับมาตรฐานคุณลักษณะที่พึงประสงค์ของโรงเรียน และผลการแสดงความคิดเห็นของผู้บริหารโรงเรียน ครู และผู้ปกครอง ที่มีต่อหลักสูตรสถานศึกษาปฐมวัยตามแนวทฤษฎีพหุปัญญา โดยมีรายละเอียด ดังนี้

3.1 ผลการพัฒนาทักษะพหุปัญญาของนักเรียนปฐมวัย ผู้วิจัยขอวิจารณ์ผลการพัฒนาทักษะพหุปัญญาของนักเรียนปฐมวัยเป็นรายด้าน ดังนี้

3.1.1 ทักษะปัญญาด้านภาษา ผลการวิจัยแสดงให้เห็นว่าหลังการใช้หลักสูตรสถานศึกษาปฐมวัยตามแนวทฤษฎีพหุปัญญา นักเรียนที่ได้รับการจัดกิจกรรมตามแผนการจัดประสบการณ์มีทักษะปัญญาด้านภาษาสูงขึ้นอย่างต่อเนื่องทุกคน การที่ครูพัฒนาพหุปัญญาซึ่งเป็นจุดเน้นของหลักสูตรผ่านกิจกรรมที่จัดให้กับนักเรียนอย่างหลากหลาย ทำให้นักเรียนมีทักษะการใช้กล้ามเนื้อ การสร้างสรรค์ชิ้นงาน การให้นักเรียนเลือกเขียนชื่อเล่น ชื่อจริง หรือสัญลักษณ์แทนตนเองบนแผ่นลงเวลาเมื่อมาถึงโรงเรียน การจดบันทึกสิ่งที่พบเห็นจากการออกไปสำรวจธรรมชาติ การร้องเพลง การอ่านซาร์ทเพลง คำคล้องจอง บัตรภาพ บัตรคำ การสนทนาโต้ตอบ ส่งผลต่อการพัฒนาทักษะทางภาษา สอดคล้องกับ สิริมา ภิญโญอนันตพงษ์ (2547: 33) ที่กล่าวว่า การเรียนรู้ของเด็กปฐมวัยควรอยู่ที่ตัวเด็กเป็นผู้สร้างสรรค์ความรู้ขึ้นด้วยตนเอง มีอยู่ที่ตัวครูเป็นผู้บอกถ่ายทอดไปยังตัวเด็ก

3.1.2 ทักษะปัญญาด้านการคิดเชิงเหตุผล ผลการวิจัยแสดงให้เห็นว่าหลังการใช้หลักสูตรสถานศึกษาปฐมวัยตามแนวทฤษฎีพหุปัญญา นักเรียนที่ได้รับการจัดกิจกรรมตามแผนการจัดประสบการณ์

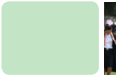


มีทักษะปัญญาด้านการคิดเชิงเหตุผลสูงขึ้นอย่างต่อเนื่องและเห็นได้ชัด การจัดกิจกรรมโดยใช้พหุปัญญาเป็นฐานความคิดทำให้นักเรียนทุกคนได้พัฒนาการคิด มีโอกาสแสดงความคิดเห็น ตัดสินใจ และแก้ปัญหาจากสถานการณ์ที่เกิดขึ้น ซึ่งสอดคล้องกับทฤษฎีพหุปัญญาที่ให้ความสำคัญกับการแสดงความสามารถในการแก้ปัญหาและการออกแบบผลิตภัณฑ์ (Armstrong, 2000 : 10) สอดคล้องกับ วรินทร์ทิพย์ ปรมัตถ์ชยานนท์ (2551 : 27, 33) ที่สรุปว่า การพัฒนาการคิดโดยเปิดโอกาสให้นักเรียนทำกิจกรรมด้วยตนเอง ครอบคลุมรับการตัดสินใจของนักเรียน รู้จักนักเรียนเป็นรายบุคคลและจัดประสบการณ์ให้เหมาะสมกับวัย จะช่วยให้นักเรียนมีความเข้าใจ เกิดการถ่ายโยงการเรียนรู้จากประสบการณ์เดิมกับประสบการณ์ใหม่ จึงสามารถนำมาใช้ให้สอดคล้องกับเหตุการณ์ที่เกิดขึ้นได้

3.1.3 ทักษะปัญญาด้านมิติสัมพันธ์ ผลการวิจัยแสดงให้เห็นว่า หลังการใช้หลักสูตรสถานศึกษาปฐมวัยตามแนวทฤษฎีพหุปัญญา นักเรียนที่ได้รับการจัดกิจกรรมตามแผนการจัดประสบการณ์มีทักษะปัญญาด้านมิติสัมพันธ์สูงขึ้นอย่างต่อเนื่องและเห็นได้ชัด ทั้งนี้เพราะนักเรียนกลุ่มนี้ได้ทำกิจกรรมที่ส่งเสริมปัญญาด้านมิติสัมพันธ์อยู่ตลอดเวลา เช่น การออกไปสำรวจธรรมชาติในสวนป่า ขณะออกสำรวจนักเรียนเลือกเก็บวัสดุธรรมชาติและวาดภาพสิ่งที่พบเห็น เมื่อกลับมาถึงห้องเรียน นักเรียนนำวัสดุที่เก็บได้มาจำแนก นำข้อมูลที่บ้านที่จากการวาดภาพมานำเสนอและร่วมกันแสดงความคิดเห็น เห็นได้ว่าหลายกิจกรรมบูรณาการร่วมกับกิจกรรมอื่นๆ และจัดนอกชั้นเรียนจึงสอดคล้องกับผลการวิจัยของ พิทักษ์ชาติ สุวรรณไตรย์ (2545 : บทคัดย่อ) ที่พบว่า การจัดกิจกรรมนอกชั้นเรียนทำให้เด็กปฐมวัยมีความสามารถด้านมิติสัมพันธ์สูงขึ้น

3.1.4 ทักษะปัญญาด้านการเคลื่อนไหว ผลการวิจัยแสดงให้เห็นว่าหลังการใช้หลักสูตรสถานศึกษาปฐมวัยตามแนวทฤษฎีพหุปัญญา นักเรียนปฐมวัยที่ได้รับการจัดกิจกรรมตามแผนการจัดประสบการณ์มีทักษะปัญญาด้านการเคลื่อนไหวสูงขึ้นอย่างต่อเนื่องและเห็นได้ชัด ทั้งนี้อาจเป็นเพราะการจัดกิจกรรมโดยใช้พหุปัญญาเป็นฐานความคิดทำให้นักเรียนได้เคลื่อนไหวอย่างต่อเนื่อง มีการจัดกิจกรรมส่งเสริมให้นักเรียนได้ เดิน วิ่ง กระโดด เคลื่อนไหวอย่างสร้างสรรค์ เคลื่อนไหวพร้อมอุปกรณ์การแสดงท่าทางประกอบเสียงดนตรี ชักเอว ชักไหล่ สายสะโพกให้เข้าจังหวะ สอดคล้องกับคำกล่าวของ แพง ชินพงศ์ (2549) ที่ว่า กิจกรรมที่ทำให้เด็กได้ออกกำลังกายอย่างสนุกสนาน ได้บริหารกล้ามเนื้อเล็กและกล้ามเนื้อใหญ่เกือบทุกส่วนของร่างกายช่วยทำให้ร่างกายแข็งแรง

3.1.5 ทักษะปัญญาด้านดนตรี ผลการวิจัยแสดงให้เห็นว่าหลังการใช้หลักสูตรสถานศึกษาปฐมวัยตามแนวทฤษฎีพหุปัญญา นักเรียนที่ได้รับการจัดกิจกรรมตามแผนการจัดประสบการณ์มีทักษะปัญญาด้านดนตรีสูงขึ้นอย่างต่อเนื่องและเห็นได้ชัด ทั้งนี้เนื่องจากนักเรียนปฐมวัยทุกคนมีความกระตือรือร้นและอารมณ์ดีทุกครั้งที่ได้ยินเสียงดนตรี ครูจึงนำดนตรีมาสอดแทรกในกิจกรรมต่างๆ ทั้งกิจกรรมที่จัดตามแผนการจัดประสบการณ์และกิจกรรมประจำวัน ขณะที่นักเรียนเล่นกิจกรรมเสรี รับประทานอาหาร นอนพักผ่อน ครูจะเปิดเพลงบรรเลงหรือเพลงตามคำขอของนักเรียน ครูจัดสถานที่และเปิดโอกาสให้นักเรียนได้แสดงออกประกอบเสียงดนตรี จังหวะ และเล่นเครื่องดนตรีอย่างอิสระ ซึ่งสอดคล้องกับ แพง ชินพงศ์ (2549) ที่กล่าวว่า การให้เด็กได้มีปฏิสัมพันธ์กับเสียงดนตรีและเล่นเครื่องดนตรี ช่วยทำให้สมองซีกซ้ายและสมองซีกขวาทำงานประสานสัมพันธ์กัน



3.1.6 ทักษะปัญญาด้านการเข้าใจตนเอง ผลการวิจัยแสดงให้เห็นว่าหลังการใช้หลักสูตรสถานศึกษาปฐมวัยตามแนวทฤษฎีพหุปัญญา นักเรียนส่วนใหญ่ที่ได้รับการจัดกิจกรรมตามแผนการจัดประสบการณ์ มีทักษะปัญญาด้านการเข้าใจตนเองสูงตั้งแต่การประเมินผลครั้งที่ 1 หลังการประเมินผลครั้งที่ 2 พบว่านักเรียน 14 คนมีคะแนนเฉลี่ยอยู่ในระดับดี และนักเรียน 7 คนที่ได้คะแนนเต็มร้อยละ 100 และนักเรียน 1 คนที่ได้คะแนนเฉลี่ยเต็มร้อยละ 100 ตั้งแต่การประเมินผลครั้งที่ 1 ทั้งนี้เนื่องจากขณะทดลองใช้หลักสูตร นักเรียนได้ทำกิจกรรมที่ส่งเสริมความเข้าใจตนเองอยู่ตลอดเวลา เช่น การเล่นเกมบทบาทสมมติ การทำกิจกรรมที่หลากหลายตามแนวทฤษฎีพหุปัญญา สอดคล้องกับผลการวิจัยของ เมทีนี ด่านยังอยู่ (2544) ที่พบว่าเด็กปฐมวัยที่ได้รับการจัดกิจกรรมการเล่นบทบาทสมมติมีความเชื่อมั่นในตนเองทั้งด้านความกล้าแสดงออก ความเป็นตัวของตัวเอง ความสามารถในการปรับตัวเข้ากับสภาพแวดล้อมและมีความภูมิใจในตนเอง ทำนองเดียวกับงานวิจัยของ วันเพ็ญ อำนวยเกษม (2549) ที่ศึกษาการพัฒนาความรู้สึกเห็นคุณค่าในตนเองของเด็กกำพร้าด้วยกิจกรรมที่หลากหลายตามแนวทฤษฎีพหุปัญญา ผลการวิจัยพบว่า เด็กที่เข้าร่วมกิจกรรมมีคะแนนความรู้สึกเห็นคุณค่าในตนเองสูงขึ้น

3.1.7 ทักษะปัญญาด้านการเข้าใจผู้อื่น ผลการวิจัยแสดงให้เห็นว่าหลังการใช้หลักสูตรสถานศึกษาปฐมวัยตามแนวทฤษฎีพหุปัญญา นักเรียนปฐมวัยที่ได้รับการจัดกิจกรรมตามแผนการจัดประสบการณ์ มีทักษะปัญญาด้านการเข้าใจผู้อื่นสูงขึ้นอย่างต่อเนื่องและเห็นได้ชัด ทั้งนี้เพราะขณะทำกิจกรรมนักเรียนได้ร่วมกันวางแผนและแก้ปัญหาที่เกิดจากการทำงานกลุ่มนักเรียนได้แสดงน้ำใจ แบ่งปัน และช่วยเหลือเพื่อน ซึ่งสอดคล้องกับ อารี สัมหลวี (2543 : 33) ที่อธิบายถึงการเรียนแบบร่วมมือว่าเป็นการเรียนที่ทำให้ผู้เรียนได้ทำงานด้วยกันเป็นกลุ่มเล็กๆ เพื่อให้เกิดผลการเรียนรู้ทั้งด้านความรู้และด้านจิตใจ ช่วยให้นักเรียนเห็นคุณค่าในความแตกต่างระหว่างบุคคลของเพื่อน เคารพความคิดเห็นและความสามารถของผู้อื่นที่แตกต่างจากตนเอง ตลอดจนรู้จักช่วยเหลือและสนับสนุนเพื่อน

3.1.8 ทักษะปัญญาด้านการเข้าใจธรรมชาติ ผลการวิจัยแสดงให้เห็นว่าหลังการใช้หลักสูตรสถานศึกษาปฐมวัยตามแนวทฤษฎีพหุปัญญา นักเรียนที่ได้รับการจัดกิจกรรมตามแผนการจัดประสบการณ์ มีทักษะปัญญาด้านการเข้าใจธรรมชาติสูงขึ้นอย่างต่อเนื่องและเห็นได้ชัด เนื่องจากการจัดกิจกรรมโดยใช้พหุปัญญาเป็นฐานความคิดทำให้นักเรียนได้มีปฏิสัมพันธ์กับสิ่งแวดล้อมตามธรรมชาติ สอดคล้องกับ ชมพูนุท ศุภผลศิริ (2551) ที่กล่าวถึงการเพิ่มขึ้นของความสามารถทางปัญญาด้านธรรมชาติของนักเรียนปฐมวัยว่า มาจากการที่นักเรียนได้ปฏิบัติกิจกรรมทำหนังสือเล่มใหญ่ที่มุ่งส่งเสริมธรรมชาติการเรียนรู้สิ่งแวดล้อมที่อยู่ใกล้ตัว การที่นักเรียนปฐมวัยได้เรียนรู้การเปลี่ยนแปลงของสภาพแวดล้อมตามธรรมชาติ รวมทั้งรู้จักรักษาธรรมชาติโดยการดูแลรักษา จากการพัฒนาทักษะพหุปัญญาด้านการเข้าใจธรรมชาติของนักเรียนปฐมวัยคนที่ 10 พบว่า ได้คะแนนเฉลี่ยด้านการเข้าใจธรรมชาติจากการประเมินผลทั้ง 3 ครั้งเต็มร้อยละ 100 ทั้งนี้นอกจากเป็นผลมาจากการใช้หลักสูตรสถานศึกษาปฐมวัยที่พัฒนาขึ้นแล้ว ยังเป็นผลมาจากปัญญาด้านการเข้าใจธรรมชาติเป็นปัญญาด้านเด่นของนักเรียนคนที่ 10 ด้วย

3.1.9 ทักษะปัญญาด้านการเข้าใจชีวิต ผลการวิจัยแสดงให้เห็นว่านักเรียนส่วนใหญ่ที่ได้รับการจัดกิจกรรมตามแผนการจัดประสบการณ์มีทักษะปัญญาด้านการเข้าใจชีวิตอยู่ในระดับควรปรับปรุงและไม่เพิ่มขึ้น ทั้งนี้เพราะเกณฑ์ที่ใช้ในการประเมินผลปัญญาด้านการเข้าใจชีวิตสูงกว่าพัฒนาการของนักเรียน



และตามทฤษฎีของพ็อาเจท์ (Piaget) เด็กวัยนี้ยังอยู่ในขั้นพัฒนาการก่อนเกิดความคิดรวบยอด (Preoperation) ซึ่งพ็อาเจท์มีความเชื่อว่า เด็กไม่ได้เกิดมาพร้อมกับความรู้และความคิด เด็กเรียนรู้โลกภายนอกรอบตัว และพัฒนาความคิดไปตามลำดับขั้นตอน (ศรีเรือน แก้วกังวาน, 2549 อ้างจาก Piaget, n.d.) ทฤษฎีของพ็อาเจท์ระบุว่า อัตราพัฒนาการของเด็กแตกต่างกันไปตามสภาพแวดล้อมที่ได้รับและสิ่งแวดล้อมมีอิทธิพลต่อกระบวนการคิดของเด็กเพราะเด็กเกิดการเรียนรู้สิ่งต่างๆ โดยอาศัยกระบวนการทำงานของโครงสร้างทางสติปัญญาคือกระบวนการปรับเข้าสู่โครงสร้าง (Assimilation) และกระบวนการปรับขยายโครงสร้าง (Accommodation) ทั้ง 2 กระบวนการทำงานร่วมกันตลอดเวลาเพื่อช่วยรักษาสมดุลและผลจากการทำงานดังกล่าวทำให้เกิดเป็นโครงสร้าง (Schema) ขึ้นในสมอง (นิรมล ชยุตสาหกิจ, 2524 อ้างจาก Piaget, n.d.)

3.2 ผลการแสดงความคิดเห็นของผู้บริหารโรงเรียน ครู และผู้ปกครองที่มีต่อหลักสูตรสถานศึกษาปฐมวัย มีรายละเอียด ดังนี้

3.2.1 ความคิดเห็นของผู้บริหารโรงเรียน ผู้บริหารโรงเรียนมีความเห็นว่าหลักสูตรสถานศึกษาปฐมวัยที่พัฒนาขึ้นมีความสอดคล้องกับปรัชญา วิสัยทัศน์ ภารกิจ เป้าหมาย และบริบทของโรงเรียน ผู้วิจัยมีความเห็นว่า การที่หลักสูตรมีความสอดคล้องกับประเด็นดังกล่าว เกิดจากขั้นตอนของการพัฒนาหลักสูตรที่มีการวิเคราะห์ความต้องการของสถานศึกษา และการทำงานร่วมกันโดยใช้การวิจัยปฏิบัติการแบบมีส่วนร่วมตามขั้นตอนของการพัฒนาหลักสูตร ทำให้หลักสูตรมีความสอดคล้องกับความต้องการของทุกฝ่าย ในด้านการบริหารจัดการหลักสูตร ผู้บริหารโรงเรียนมีความเห็นว่าคุณลักษณะของนักเรียนปฐมวัยมีความสอดคล้องกับมาตรฐานของหลักสูตร นักเรียนมีพัฒนาการด้านต่างๆ ดีขึ้น มีมารยาทกล้าแสดงออก มีการสื่อสารที่ดีขึ้น และการพัฒนาหลักสูตรมีผลกระทบต่อการดำเนินงานต่างๆ ของโรงเรียนน้อยมาก ผู้วิจัยพบว่า พัฒนาการที่ดีขึ้นของนักเรียนปฐมวัยเกิดจากการที่นักเรียนได้มีโอกาสทำกิจกรรมตามความสนใจของตนเอง นักเรียนได้ลงมือปฏิบัติ ทำกิจกรรมที่หลากหลายที่ส่งเสริมความสามารถทางปัญญาทุกด้าน และการที่ผู้บริหารโรงเรียนมีส่วนร่วมในการพัฒนาหลักสูตรทำให้สามารถบริหารจัดการหลักสูตรให้มีความสอดคล้องกัน

3.2.2 ความคิดเห็นของครู ครูมีความเห็นว่าหลักสูตรสถานศึกษาปฐมวัยที่พัฒนาขึ้นมีความเชื่อมโยงกับมาตรฐานคุณลักษณะที่พึงประสงค์ของโรงเรียนและโครงสร้างของหลักสูตร ผู้วิจัยพบว่า การที่ครูได้มีส่วนร่วมในการจัดทำมาตรฐานคุณลักษณะที่พึงประสงค์ของโรงเรียนและโครงสร้างหลักสูตรทำให้ครูได้ร่วมคิด ร่วมวางแผนและตัดสินใจจากประสบการณ์ ความต้องการและปัญหาที่เกิดขึ้นตามสภาพจริง ครูจึงมีความพึงพอใจต่อการมีส่วนร่วมในการพัฒนาหลักสูตรทุกขั้นตอนโดยยอมรับการที่ต้องมีภาระงานเพิ่มขึ้น ทั้งนี้เนื่องจากครูได้พัฒนาตนเองทำให้ครูมองเห็นจุดดีและจุดที่ควรพัฒนาในด้านการนำหลักสูตรไปใช้ ครูมีความเห็นว่า ตนเองมีความสำคัญในขั้นตอนนี้เป็นอย่างมาก ครูจึงจำเป็นต้องพัฒนาตนเอง ผู้วิจัยค้นพบว่าการพัฒนาหลักสูตรทำให้ครูได้พัฒนาตนเองอยู่ตลอดเวลา ครูยอมรับในความสามารถของเด็กทุกคนจึงสอดคล้องกับทฤษฎีพหุปัญญาที่ระบุว่าเด็กทุกคนมีความสามารถ (Hoerr, T.R. 2000 : 8) และการมีส่วนร่วมระหว่างพ่อแม่ ผู้ปกครอง โรงเรียนและชุมชน ทำให้ครูทำงานง่ายขึ้นจึงส่งผลดีต่อการพัฒนานักเรียนปฐมวัยโดยตรง



3.2.3 ความคิดเห็นของผู้ปกครอง ผู้ปกครองมีความพึงพอใจต่อการมีส่วนร่วมในการพัฒนาหลักสูตร ผู้วิจัยพบว่าการศึกษาที่ผู้ปกครองได้ทำงานร่วมกับโรงเรียนและมีส่วนร่วมในโอกาสต่างๆ ทำให้ผู้ปกครองเข้าใจการทำงานของโรงเรียน เข้าใจบุตรหลานและได้แนวทางในการปฏิบัติตน การที่ผู้ปกครองได้มาพบปะกัน ทำให้ผู้ปกครองได้แลกเปลี่ยนความคิดเห็น ประสบการณ์และปัญหาของบุตรหลาน ผู้ปกครองพบว่าบุตรหลานของตนเองมีการพัฒนาในด้านต่างๆ ในทางที่ดีขึ้น เช่น สามารถสื่อสารโดยพูดประโยคยาวขึ้น บอกความคิดและความต้องการของตนเองให้พ่อแม่เข้าใจได้ รู้จักคิดตัดสินใจและแก้ปัญหาของตนเองได้ดีขึ้น ผู้ปกครองเล่าว่าลูกมีความกระตือรือร้น กล้าแสดงออก มีปฏิสัมพันธ์กับเพื่อนและคนอื่นๆ เพิ่มขึ้น ช่วยเหลือตนเองได้ดีขึ้น มีความคล่องแคล่วในการเคลื่อนไหวร่างกายดีขึ้น สามารถวาดภาพระบายสีในขอบเขตของภาพโครงร่างที่มีรายละเอียดเพิ่มขึ้นได้ สามารถแยกแยะระหว่างสิ่งที่ เป็นธรรมชาติและสิ่งประดิษฐ์ พุดเก่งขึ้น แม้ว่าการพัฒนาขึ้นของบุตรหลานในบางครั้งจะทำให้ผู้ปกครองไม่แน่ใจว่าตนควรพูด บอกหรือปฏิบัติอย่างไร เช่น การที่ลูกชอบถามคำถามว่า “ทำไม” “แล้วอย่างไร” เป็นต้น ผู้ปกครองจึงต้องการคำแนะนำจากครูในการปฏิบัติต่อบุตรหลาน ผู้วิจัยค้นพบว่าการพัฒนาหลักสูตรสถานศึกษาปฐมวัยตามแนวทฤษฎีพหุปัญญาโดยเน้นการมีส่วนร่วมของหลายฝ่ายโดยเฉพาะอย่างยิ่งความร่วมมือระหว่างพ่อแม่ ผู้ปกครองและครู ทำให้นักเรียนปฐมวัยมีความกระตือรือร้นและมีพัฒนาการในด้านต่างๆ ดีขึ้นอย่างเห็นได้ชัด การที่นักเรียนรู้สึกว่าคุณเองได้รับการยอมรับในความสามารถและมีโอกาสทำในสิ่งที่ตนเองถนัด สนใจ หรือเก่ง ส่งผลให้นักเรียนมีความกระตือรือร้นและมีพัฒนาการในด้านต่างๆ เพิ่มขึ้น ข้อค้นพบนี้สอดคล้องกับความเชื่อของการดเนอร์ที่ว่า เด็กทุกคนจะกลายเป็นผู้เรียนที่มีความกระตือรือร้น สนุกกับความท้าทายในการเรียนรู้ หากเด็กได้รับการยอมรับในสิ่งที่ตนเองทำเพราะสิ่งที่เด็กทำเป็นการพัฒนาความไม่เหมือนใคร เด็กต้องการให้พ่อแม่และครูทำงานร่วมกัน ความสำเร็จในขั้นแรกมาจากการที่พ่อแม่ ผู้ปกครองและครูรู้ว่าเด็กเก่งในเรื่องใดที่สุดและเรื่องใดเป็นสิ่งที่เด็กมีความยากลำบากในการปฏิบัติ

ข้อเสนอแนะ

1. ข้อเสนอแนะจากการวิจัย

1.1 ปัจจัยสำคัญที่ทำให้การพัฒนาหลักสูตรสถานศึกษาปฐมวัยประสบความสำเร็จ คือ ความร่วมมือระหว่างผู้ที่เกี่ยวข้อง ผู้ที่เกี่ยวข้องโดยตรง คือสถานศึกษา การพัฒนาหลักสูตรสถานศึกษาปฐมวัยจึงจำเป็นต้องวิเคราะห์ความต้องการของสถานศึกษาและสร้างความสัมพันธ์ที่ดีต่อกันระหว่างผู้วิจัย ผู้ร่วมวิจัยและผู้ที่เกี่ยวข้อง

1.2 ก่อนการพัฒนาหลักสูตรสถานศึกษาปฐมวัยตามแนวทฤษฎีพหุปัญญา และก่อนการนำหลักสูตรไปใช้ ผู้พัฒนาและผู้ใช้ควรมีความรู้ความเข้าใจ ความแม่นยำในการพัฒนาหลักสูตรและการนำหลักสูตรไปใช้ ผู้บริหารสถานศึกษาควรสนับสนุนให้ครูเข้ารับการอบรมเพื่อให้มีความรู้ความเข้าใจในการพัฒนาและการใช้หลักสูตร

1.3 ก่อนการทดลองใช้หลักสูตรสถานศึกษาปฐมวัยตามแนวทฤษฎีพหุปัญญา ผู้วิจัยควรทำข้อมูลพื้นฐาน (base line) ของนักเรียนเป็นรายบุคคล เพื่อให้ผู้วิจัยมองเห็นพัฒนาการของนักเรียนที่เป็น



กลุ่มตัวอย่างได้ชัดเจนมากยิ่งขึ้น

1.4 ก่อนการเก็บรวบรวมข้อมูล เพื่อประเมินผลการทดลองใช้หลักสูตรสถานศึกษาปฐมวัยตามแนวทฤษฎีพหุปัญญา ผู้วิจัยและครูประจำชั้นหรือผู้ร่วมวิจัยควรซักซ้อมการจัดเก็บข้อมูลเพื่อให้มีความเที่ยงตรงและความเชื่อมั่นในการตีความข้อมูล

2. ข้อเสนอแนะในการวิจัยครั้งต่อไป

2.1 การพัฒนาหลักสูตรสถานศึกษาปฐมวัยตามแนวทฤษฎีพหุปัญญา มีการจัดทำโครงสร้างหลักสูตรสำหรับชั้นอนุบาลศึกษาปีที่ 1 และชั้นอนุบาลศึกษาปีที่ 2 แต่การวิจัยครั้งนี้สร้างแผนการจัดประสบการณ์เพื่อทดลองใช้หลักสูตรเฉพาะชั้นอนุบาลศึกษาปีที่ 1 ภาคเรียนที่ 1 และจัดเพียง 1 ห้องเรียน จาก 2 ห้องเรียน จึงควรมีการศึกษาวิจัยต่อยอดในภาคเรียนที่ 2 ของชั้นอนุบาลศึกษาปีที่ 1 ห้องที่เป็นกลุ่มตัวอย่าง และศึกษาวิจัยทั้งชั้นอนุบาลศึกษาปีที่ 1 ชั้นอนุบาลศึกษาปีที่ 2 ทุกห้องและทั้ง 2 ภาคเรียน

2.2 โรงเรียนควรวิจัยติดตามประเมินผลการพัฒนาทักษะพหุปัญญาที่เป็นคุณลักษณะที่พึงประสงค์ของนักเรียนปฐมวัยกลุ่มตัวอย่างอย่างต่อเนื่อง เพื่อนำข้อมูลมาปรับปรุงและพัฒนาหลักสูตรสถานศึกษาปฐมวัยตามแนวทฤษฎีพหุปัญญาให้มีความเหมาะสมกับโรงเรียนมากยิ่งขึ้น

2.3 ผู้บริหารโรงเรียนควรส่งเสริมสนับสนุนให้บุคลากรของโรงเรียนศึกษาวิจัยต่อยอดการพัฒนาหลักสูตรสถานศึกษาตามแนวทฤษฎีพหุปัญญาในระดับประถมศึกษาช่วงชั้นที่ 1 และช่วงชั้นที่ 2 ตามลำดับ เพื่อเป็นจุดเชื่อมต่อและเตรียมหลักสูตรสำหรับนักเรียนปฐมวัยที่เรียนผ่านหลักสูตรสถานศึกษาตามแนวทฤษฎีพหุปัญญา

เอกสารอ้างอิง

คณะกรรมการงานวิจัย และพัฒนาอนุบาลศึกษา ฝ่ายการศึกษาในโรงเรียนของอัครสังฆมณฑล. (2543).

อนุบาลแห่งความรัก. กรุงเทพฯ: โรงพิมพ์สุชาติการพิมพ์.

คณะกรรมการการศึกษาแห่งชาติ, สำนักงาน. (2542). การเรียนรู้ของเด็กปฐมวัย. กรุงเทพฯ: สถาบันแห่งชาติ เพื่อการศึกษาสำหรับเด็กปฐมวัย.

จันทร์เพ็ญ พันธุ์โอสถ (แปลและเรียบเรียง). (2539). สู่ความเป็นมนุษย์ผู้สร้างสรรค์. กรุงเทพฯ: ชมรมมนุษยปรัชญาประจำประเทศไทย.

ชมพูนุท สุขผลศิริ. (2551). การศึกษาความสามารถทางพหุปัญญาของเด็กปฐมวัยที่ได้รับการจัดกิจกรรมการทำหนังสือเล่มใหญ่. ปรียญฐานิพนธ์การศึกษามหาบัณฑิต มหาวิทยาลัยศรีนครินทรวิโรฒ. (อัครสำเนา).

นิรมล ชุตตสาห์กิจ. (2524). การละเล่นและเครื่องเล่นเพื่อพัฒนาเด็ก. กรุงเทพฯ: จุฬาลงกรณ์มหาวิทยาลัย.

บุหงา วัฒนะ. (2535). การจัดการเรียนการสอนแบบมอนเตสซอรี. พระนครศรีอยุธยา: วิทยาลัยครู พระนครศรีอยุธยา.

พิทักษ์ชาติ สุวรรณไตรย์. (2545). การจัดกิจกรรมนอกชั้นเรียนเพื่อพัฒนาความสามารถด้านมิติสัมพันธ์สำหรับเด็กปฐมวัย. ปรียญฐานิพนธ์การศึกษามหาบัณฑิต มหาวิทยาลัยศรีนครินทรวิโรฒ. (อัครสำเนา).



แพ่ง ชินพงศ์. (2549). **ดนตรีเพิ่มพลังสมอง**. กรุงเทพฯ: สำนักพิมพ์แอสปี้ แฟมิลี่.

เมทินี ด่านยังอยู่. (2544). **แนวโน้มและอัตราการเปลี่ยนแปลงความเชื่อมั่นในตนเองของเด็กปฐมวัยที่เกิดจากการจัดประสบการณ์การเล่นสมมติ**. ปรียญานิพนธ์การศึกษามหาบัณฑิต มหาวิทยาลัยศรีนครินทรวิโรฒ. (อัครา).

วรินทร์ทิพย์ ปรมัตถ์ชฎานนท์. (2551). **ผลของการใช้เทคนิคกระตุ้นการคิดที่มีต่อทักษะการคิดแบบสั้นไหลของเด็กปฐมวัย**. ปรียญานิพนธ์การศึกษามหาบัณฑิต มหาวิทยาลัยศรีนครินทรวิโรฒ. (อัครา).

วัฒนา มัคคสมัน. (2544). **รูปแบบการเรียนการสอนแบบโครงการสำหรับเด็ก**. กรุงเทพฯ: โรงพิมพ์ไทยวัฒนาพานิช.

วันเพ็ญ อำนวยเกษม. (2549). **การพัฒนาความรู้สึกรับรู้คุณค่าในตนเองของเด็กกำพร้าด้วยกิจกรรมหลากหลายตามแนวทฤษฎีพหุปัญญา**. วิทยานิพนธ์ศิลปศาสตรมหาบัณฑิต มหาวิทยาลัยเกษตรศาสตร์. (อัครา).

ศรีเรือน แก้วก๊วย. (2549). **จิตวิทยาพัฒนาการชีวิตทุกช่วงวัย**. พิมพ์ครั้งที่ 9. กรุงเทพฯ: สำนักพิมพ์มหาวิทยาลัยธรรมศาสตร์.

สิริมา ภิญโญอนันตพงษ์. (2547). **การวัดและประเมินแนวใหม่ : เด็กปฐมวัย**. พิมพ์ครั้งที่ 2. กรุงเทพฯ: มหาวิทยาลัยศรีนครินทรวิโรฒ.

สุจิตรา แบบประเสริฐ. (2550). **การใช้กิจกรรมเป็นฐานความคิดออกแบบหน่วยการเรียนรู้: พหุปัญญา**. วารสารศึกษาศาสตร์ปริทัศน์ มหาวิทยาลัยเกษตรศาสตร์. 1 (1), 37-40.

อารี สัมหลวี. (2543). **พหุปัญญาและการเรียนแบบร่วมมือ**. กรุงเทพฯ: สำนักพิมพ์แวนแก้ว.

Armstrong, T. (2000). **Multiple Intelligences in the Classroom**. 2 nd ed. Alexandria: Association for Supervision and Curriculum Development.

Gardner, H. (2002). **Concept to Classroom: Tapping into Multiple Intelligences Theory**. February 1, 2007. from <http://www.thirteen.org/edonline/concept2class/month1/index.html>

Hoerr, T. (n.d). **Applying MI in School**. April 28, 2008. from <http://www.newhorizons.org/strategies/mi/hoerr2.htm>

Hoerr, T.R. (2000). **Becoming a Multiple Intelligences School**. Alexandria: Association for Supervision and Curriculum Development.