



## รูปแบบการพัฒนาความสำเร็จของโครงการพัฒนาศักยภาพหมู่บ้าน/ชุมชน (SML)

### ของกลุ่มจังหวัดร้อยแก่นสารสินธุ์

## A model for developing the success of the community's capacity development for the Provincial Roi Kaen Sarn Sin cluster

บพิตร ศรีจันทน์<sup>1,\*</sup> ทรงศักดิ์ จีระสมบัติ<sup>2</sup> ยูภาพร ยูภาค<sup>2</sup> วัชรินทร์ สุทธิชัย<sup>2</sup>

Bophit Srichamnong<sup>1,\*</sup>, Songsak Jeerasombat<sup>2</sup>, Yupaporn Yupas<sup>2</sup>, Watcharin Suthtisai<sup>2</sup>

<sup>1</sup> สาขารัฐประศาสนศาสตร์ คณะรัฐศาสตร์และรัฐประศาสนศาสตร์ มหาวิทยาลัยราชภัฏมหาสารคาม

<sup>1</sup> Program in Public Administration, Faculty of Political Science and Public Administration, Rajabhat Maha Sarakham University

<sup>2</sup> คณะรัฐศาสตร์และรัฐประศาสนศาสตร์ มหาวิทยาลัยราชภัฏมหาสารคาม

<sup>2</sup> Faculty of Political Science and Public Administration, Rajabhat Maha Sarakham University

\* ผู้เขียนหลัก: [Bophit\\_s@hotmail.com](mailto:Bophit_s@hotmail.com)

Received: 24 June 2015; Revised: 1 September 2015; Accepted: 15 October 2015; Available online: 15 December 2015

### บทคัดย่อ

งานวิจัยนี้นำเสนอรูปแบบการพัฒนาความสำเร็จของโครงการมีพัฒนาศักยภาพหมู่บ้าน/ชุมชน (SML) ของกลุ่มจังหวัดร้อยแก่นสารสินธุ์ มีวัตถุประสงค์เพื่อ 1) ศึกษาปัจจัยที่ส่งผลต่อการพัฒนาความสำเร็จของโครงการ 2) ศึกษากระบวนการการพัฒนาความสำเร็จของโครงการ และ 3) การสร้างรูปแบบการพัฒนาความสำเร็จของโครงการพัฒนาศักยภาพของหมู่บ้าน/ชุมชน กลุ่มตัวอย่าง ได้แก่ โครงการพัฒนาศักยภาพหมู่บ้าน/ชุมชน ในกลุ่มจังหวัดร้อยแก่นสารสินธุ์ จำนวน 382 โครงการเครื่องมือที่ใช้ในการวิจัยได้แก่ แบบสอบถามที่มีค่าความเที่ยงตรงจากการประเมินของผู้เชี่ยวชาญ จำนวน 3 ท่านโดยได้ค่า IOC รายข้อ ตั้งแต่ 0.67-1.00 และ การทดลองกับกลุ่มที่ไม่ใช่กลุ่มตัวอย่าง 30 โครงการ/คน เพื่อหาค่าความเชื่อมั่นของแบบสอบถามทั้งฉบับโดยวิธีการหาค่าสัมประสิทธิ์อัลฟา ตามวิธีการของ ครอนบาค (Cronbach) ได้ค่าความเชื่อมั่นของแบบสอบถามทั้งฉบับเท่ากับ 0.9 วิธีดำเนินการวิจัยแบ่งออกเป็น 2 ระยะ ระยะที่ 1 การศึกษาปัจจัยเชิงสาเหตุที่ส่งผลต่อรูปแบบการพัฒนาความสำเร็จของโครงการ และระยะที่ 2 สร้างรูปแบบการพัฒนาความสำเร็จของโครงการ สถิติที่ใช้ในการวิจัย การวิเคราะห์เชิงพรรณนา เพื่ออธิบายข้อมูลทั่วไป สถิติที่ใช้ได้แก่ ความถี่ ร้อยละ และการพรรณนาความสถิติวิเคราะห์เพื่อทดสอบสมมติฐานในการวิจัย ใช้การวิเคราะห์สมการเชิงโครงสร้างโดยใช้โปรแกรมลิสเรล (LISREL) และสหสัมพันธ์เพียร์สัน (Pearson Correlation) ผลการวิจัยพบว่า 1. ปัจจัยที่มีผลต่อการพัฒนาความสำเร็จของโครงการพัฒนาศักยภาพของหมู่บ้าน/ชุมชน ของกลุ่มจังหวัดร้อยแก่นสารสินธุ์ พบว่า โมเดลความสัมพันธ์เชิงสาเหตุของการพัฒนาความสำเร็จของโครงการพัฒนาศักยภาพของหมู่บ้าน มีความสอดคล้องกับข้อมูลเชิงประจักษ์ ตัวแปรทั้งหมดในโมเดลสามารถอธิบายความแปรปรวนของการพัฒนาความสำเร็จของโครงการได้ร้อยละ 90 ตัวแปรที่มีอิทธิพลทางตรงต่อการพัฒนาความสำเร็จของโครงการอย่างมีนัยสำคัญทางสถิติได้แก่ ปัจจัยด้านผู้นำ ปัจจัยด้านการมีส่วนร่วมของประชาชน ปัจจัยด้านคณะกรรมการ ปัจจัยด้านการบริหารจัดการการเงิน ปัจจัยด้านการประชาสัมพันธ์ ปัจจัยด้านการควบคุม และปัจจัยด้านการจัดซื้อจัดจ้าง สำหรับตัวแปรต้นกลางที่มีผลต่อความสำเร็จพบว่า ปัจจัยด้านการบริหารจัดการและปัจจัยด้านวัฒนธรรมองค์กรมีอิทธิพลทางตรงกับระดับความสำเร็จของโครงการตามลำดับ 2. ผลการศึกษากระบวนการการพัฒนาความสำเร็จของโครงการพัฒนาศักยภาพของหมู่บ้าน/ชุมชน ของกลุ่มจังหวัดร้อยแก่นสารสินธุ์ พบว่าเกิดจากปัจจัยที่มีผลต่อความสำเร็จประกอบด้วย ปัจจัยด้านผู้นำ ปัจจัยด้านการมีส่วนร่วมของประชาชน ปัจจัยด้าน

คณะกรรมการ ปัจจัยด้านการบริหารจัดการการเงิน ปัจจัยด้านการประชาสัมพันธ์ ปัจจัยด้านการควบคุม และปัจจัยด้านการจัดซื้อจัดจ้าง ปัจจัยด้านการบริหารจัดการและปัจจัยด้านวัฒนธรรมองค์กร 3. การสร้างรูปแบบการพัฒนาความสำเร็จของโครงการพัฒนาศักยภาพของหมู่บ้าน/ชุมชน ของกลุ่มจังหวัดร้อยแก่นสารสินธุ์ สามารถอธิบายความสัมพันธ์ของการพัฒนาความสำเร็จของโครงการพัฒนาศักยภาพหมู่บ้าน/ชุมชน โดยเริ่มต้นจากการประชุมประชาคมของประชาชนในหมู่บ้าน/ชุมชนร่วมกันแสดงความคิดเห็นชี้แจงเหตุและความสำคัญของปัญหาและที่มาของโครงการ SML ซึ่งต้องมีกลุ่มบุคลากรหรือคณะกรรมการเพื่อรับผิดชอบโครงการ ดังนั้นจึงต้องมีการเลือกคณะกรรมการโครงการเพื่อประสานงานโดยการลงประชามติของประชาชนในชุมชนเลือกสรรซึ่งไม่ได้มาจากผู้ใหญ่บ้านหรือผู้นำเป็นคนแต่งตั้ง เมื่อมีการคัดเลือกคณะกรรมการประจำโครงการได้แล้วนั้นจะต้องมีการจัดอบรมให้ความรู้แก่คณะกรรมการ SML ร่วมกับประชาชนในชุมชนเพื่อให้เกิดการดำเนินการเสนอโครงการ SML ที่จะเป็นประโยชน์สำหรับชุมชนทั้งนี้จะต้องมีการนำเสนอโครงการกับหน่วยงานภาครัฐที่รับผิดชอบและมีการสรุปผลการดำเนินงานตามโครงการ

**คำสำคัญ:** การพัฒนาศักยภาพหมู่บ้าน/ชุมชน, ร้อยแก่นสารสินธุ์, รูปแบบการพัฒนาความสำเร็จ

## Abstract

This research presents a model for developing the success of the community's capacity development for the Provincial Roi Kaen Sarn Sin Cluster. The purposes of this research were to 1) examine the factors affecting the success of the community's capacity development (SML) for the Provincial Roi Kaen Sarn Sin Cluster, 2) investigate the process of the community's capacity development, and 3) to create a model of the community's capacity development. The samples of SML were 382 projects. The instruments used in the research involved a questionnaire. The Index of congruence (IOC) was reviewed by three experts with validity between 0.67-1.00. The tryout of a non-sample group involved 30 projects / persons. The overall reliability for the set of questionnaires utilised Cronbach's alpha coefficient, which was of 0.92. The research was divided into two phases: Phase I was related to examining causal factors affecting the community's capacity development, and Phase II was related to a model development. A descriptive approach was used to provide basic information. The statistics used were frequency, percentage, and descriptive statistical analysis to test the research hypothesis. Structural Equation Analysis utilized LISREL and Pearson Correlation. The results revealed that 1) the factors affecting the success of the community's capacity development were discovered. The Causal Relationship Model of the successful development for SML had a consistency with the empirical data. All variables in the model were able to explain the variation for the project development, with 90 percent of the variables influencing the success of the projects being statistically significance, including the following factors: leadership, public participation, committee, financial management, public relations, controlling, and procurement. In addition, the intermediate variables affecting success were risk management and organizational culture, which had a direct influence towards the success of the project. 2. The results after the process investigation for the success of SML revealed that the factors affecting success also involved leadership, public participation, committee, financial management, public relations, controlling, procurement, risk management, and organizational culture. 3. The establishment of the community's capacity development for the Provincial Roi Kaen Sarn Sin Cluster was able to explain the relationship of the development of the project success. The following activities were implemented: public meeting in the villages/communities to discuss the rational and importance of problems, and background of

the SML project. The selected person in charge, or the committee, taking whole responsibility for project operation were obtained through the public vote from communities, rather than being appointed from the head of the village or the community leader. The knowledge training for SML committee and people in the communities was then held in order to encourage the proposals for SML projects that could be of benefit for communities. In addition, the project was required to propose development agendas to relevant government organizations. The summary of the operational project was also noted.

**Keywords:** Community's capacity development, Provincial Roi Kaen Sarn Sin cluster,  
A model for developing the success

## 1. บทนำ

การพัฒนาในแผนพัฒนาเศรษฐกิจและสังคมแห่งชาติ ฉบับที่ 11 (พ.ศ. 2555-2559) ประเทศไทยจะต้องเผชิญกับกระแสการเปลี่ยนแปลงที่สำคัญทั้งภายนอกและภายในประเทศ ที่ปรับเปลี่ยนเร็วและซับซ้อนมากยิ่งขึ้น เป็นทั้งโอกาสและความเสี่ยงต่อการพัฒนาประเทศโดยเฉพาะข้อผูกพันที่จะเป็นประชาคมอาเซียนในปี 2558 จึงจำเป็นต้องนำภูมิคุ้มกันที่มีอยู่พร้อมทั้งเร่งสร้างภูมิคุ้มกันในประเทศให้เข้มแข็งขึ้นมาใช้ในการเตรียมความพร้อมให้แก่ คน สังคม และระบบเศรษฐกิจของประเทศให้สามารถปรับตัวรองรับผลกระทบจากการเปลี่ยนแปลงได้อย่างเหมาะสมสามารถพัฒนาประเทศให้ก้าวหน้าต่อไปเพื่อประโยชน์สุขที่ยั่งยืนของสังคมไทยตามปรัชญาของเศรษฐกิจพอเพียงการพัฒนาประเทศในระยะแผนพัฒนาฯ ฉบับที่ 11 จึงเป็นการนำภูมิคุ้มกันที่มีอยู่ พร้อมทั้งเร่งสร้างภูมิคุ้มกันในประเทศให้เข้มแข็งขึ้น เพื่อเตรียมความพร้อมของคน สังคม และระบบเศรษฐกิจของประเทศให้สามารถปรับตัวรองรับผลกระทบจากการเปลี่ยนแปลงได้อย่างเหมาะสม โดยให้ความสำคัญกับการพัฒนาคนและสังคมไทยให้มีคุณภาพ มีโอกาสเข้าถึงทรัพยากร และได้รับประโยชน์จากการพัฒนาเศรษฐกิจและสังคมอย่างเป็นธรรม รวมทั้งสร้างโอกาสทางเศรษฐกิจด้วยฐานความรู้ เทคโนโลยี นวัตกรรม และความคิดสร้างสรรค์ บนพื้นฐานการผลิตและการบริโภคที่เป็นมิตรต่อสิ่งแวดล้อม ขณะเดียวกันยังจำเป็นต้องบริหารจัดการแผนพัฒนาฯ ฉบับที่ 11 ให้บังเกิดผลในทางปฏิบัติได้อย่างเป็นรูปธรรม ภายใต้หลักการพัฒนาพื้นที่ภารกิจ และการมีส่วนร่วมของทุกภาคส่วนในสังคมไทย ซึ่งจะนำไปสู่การพัฒนาเพื่อประโยชน์สุขที่ยั่งยืนของสังคมไทยตามหลักปรัชญาของเศรษฐกิจพอเพียง

การพัฒนาประเทศในระยะแผนพัฒนาเศรษฐกิจและสังคมแห่งชาติฉบับที่ 11 จะเห็นว่าเป็นการบริหารจัดการที่ภาครัฐต้องการให้ประชาชนทุกภาคส่วนมีส่วนร่วมในการกำหนดวิสัยทัศน์ทิศทางการพัฒนาโดยให้ความสำคัญกับการพัฒนาคนและสังคมไทยให้มีคุณภาพ มีโอกาสเข้าถึงทรัพยากร และได้รับประโยชน์จากการพัฒนาเศรษฐกิจและสังคมอย่างเป็นธรรมรวมทั้งสร้างโอกาสทางเศรษฐกิจด้วยฐาน ความรู้ เทคโนโลยี นวัตกรรม และความคิดสร้างสรรค์ บนพื้นฐานการผลิตและการบริโภคที่เป็นมิตรต่อสิ่งแวดล้อม สร้างเสริมความร่วมมือในกลุ่มประชาชนให้รู้จักการช่วยคิดช่วยทำรัฐบาลจึงได้กำหนดนโยบายเพื่อการพัฒนาคุณภาพชีวิตของประชาชนในประเทศหลายนโยบายเช่นโครงการพัฒนาศักยภาพหมู่บ้าน/ชุมชน เป็นโครงการที่ภาครัฐต้องการให้ประชาชนมีส่วนร่วมในการพัฒนาคุณภาพชีวิตของตนเองโดยการให้ประชาชนรู้จักคิดรู้จักทำและรู้จักการบริหารจัดการที่ดีโดยเฉพาะการบริหารจัดการเรื่องการพัฒนาความสำเร็จของโครงการทุกโครงการย่อมดำเนินโครงการประสบความสำเร็จซึ่งจะส่งผลต่อคุณภาพชีวิตของประชาชนที่มีการพัฒนาไปในทางที่ดีและมั่นคง แนวทางการพัฒนาจากอดีตจนถึงปัจจุบันจะเห็นว่าการที่บ้านเมืองจะมีการพัฒนาได้อย่างดีจะต้องประกอบด้วยปัจจัยทางด้านเศรษฐกิจซึ่งจะเห็นได้จากแผนพัฒนาประเทศไทยยังเน้นที่การพัฒนาปากท้องของประชาชนและการที่เห็นความสำคัญของการที่ยึดคนเป็นศูนย์กลางการพัฒนาตามแผนการพัฒนาฯ ฉบับต่าง ๆ แม้แต่ประชาคมอาเซียนยังตระหนักถึงปัญหาด้านเศรษฐกิจจากความสำคัญของปากท้องของประชาชนที่ภาครัฐจะต้องการพัฒนาคุณภาพชีวิตและปากท้องของประชาชนจึงได้ส่งเสริมให้ประชาชนได้ตระหนักในเรื่องเหล่านี้จึงได้ส่งเสริมโครงการหลายโครงการเพื่อให้ตรงกับความต้องการของประชาชนและชุมชน

เพื่อให้เกิดการใช้งบประมาณในการพัฒนาอย่างมีประสิทธิภาพและตรงตามความต้องการของประชาชนโดยแท้จริงรัฐบาลจึงได้จัดทำโครงการต่าง ๆ ขึ้นมาเพื่อสนองความต้องการของประชาชน เช่น สมัยรัฐบาลพันตำรวจโททักษิณ ชินวัตร เป็นนายกรัฐมนตรี จึงได้จัดสรรงบประมาณศึกษาศึกษาหมู่บ้านและชุมชนโดยมีวัตถุประสงค์ที่สำคัญคือต้องการจัดสรรงบประมาณลงสู่ประชาชนโดยตรงจากส่วนกลางสู่หมู่บ้านและชุมชนโดยการให้ประชาชนนำงบประมาณลงสู่หมู่บ้านและชุมชนตามความต้องการของประชาชนเพื่อเป็นการแก้ไขปัญหาส่วนรวมเพื่อการดำรงชีวิตประจำวันและการประกอบอาชีพที่มั่นคงและยั่งยืน พันตำรวจโททักษิณ ชินวัตร ได้เปิดโครงการ และได้โอนเงินสู่หมู่บ้านและชุมชนตามขนาดของหมู่บ้านและชุมชน โดยหมู่บ้านชุมชนขนาดเล็ก (S : Small) มีประชากรในหมู่บ้านจำนวนต่ำกว่า 500 คน จะได้งบประมาณจำนวน 200,000 บาท หมู่บ้านชุมชนขนาดกลาง (M : Medium) มีประชากรในหมู่บ้านอยู่ระหว่าง 500 – 1,000 คน จะได้งบประมาณจำนวน 250,000 บาท หมู่บ้านชุมชนขนาดใหญ่ (L : Large) มีประชากรในหมู่บ้านจำนวนมากกว่า 1,000 คน จะได้งบประมาณจำนวน 300,000 บาท [1]

จากการจัดสรรงบประมาณในโครงการพัฒนาศึกษาศึกษาของหมู่บ้าน/ชุมชน กลุ่มจังหวัดร้อยแก่นสารสินธุ์[2] เป็นกลุ่มจังหวัดหนึ่งที่ได้รับการอุดหนุนจัดสรรงบประมาณ ในโครงการพัฒนาศึกษาศึกษาของหมู่บ้านและชุมชน ซึ่งจังหวัดร้อยแก่นสารสินธุ์ ประกอบด้วยหมู่บ้านจำนวน 8,463 หมู่บ้าน ที่ได้จัดทำโครงการ และได้รับเงินงบประมาณโครงการพัฒนาศึกษาศึกษาของหมู่บ้าน/ชุมชน จากนโยบายการพัฒนาประเทศตามแผนการพัฒนาเศรษฐกิจทุกฉบับจะเห็นว่าการพัฒนาประเทศจะเป็นไปได้ด้วยดีและประสบความสำเร็จได้ก็จะขึ้นอยู่กับการพัฒนาด้านเศรษฐกิจและความเป็นอยู่ของประชาชนถ้าประชาชนอยู่ดีมีสุขบ้านเมือง ก็สงบและได้รับการพัฒนาซึ่งรัฐบาลในทุกสมัยต้องการให้ประชาชนมีการพัฒนาด้านคุณภาพชีวิตให้ดียิ่งขึ้นจึงได้มีการส่งเสริมให้ประชาชนได้มีการพัฒนาคุณภาพชีวิตของตนเองโดยการส่งเสริมและพัฒนาอาชีพโครงสร้างพื้นฐานในการดำรงชีวิตของประชาชนเองโดยประชาชนเพื่อประชาชนโดยตรง รัฐบาลในสมัยรัฐบาลนางสาวยิ่งลักษณ์ ชินวัตร นายกรัฐมนตรี จึงได้จัดสรรงบประมาณลงสู่ชุมชนและหมู่บ้านเพื่อให้ประชาชนได้นำงบประมาณในการพัฒนาคุณภาพชีวิตภายในชุมชนที่ตนอาศัยอยู่ภายใต้ชื่อโครงการพัฒนาศึกษาศึกษาของหมู่บ้าน/ชุมชน เพื่อใช้ในการพัฒนาคุณภาพชีวิตตนเองและชุมชน ให้ยั่งยืน [3] จากโครงการพัฒนาศึกษาศึกษาของหมู่บ้าน/ชุมชน จึงเป็นประเด็นที่ผู้วิจัยต้องการที่จะศึกษาว่าโครงการพัฒนาศึกษาศึกษาของหมู่บ้าน/ชุมชน ในกลุ่มจังหวัดร้อยแก่นสารสินธุ์ ซึ่งเป็นโครงการที่รัฐบาลจัดสรรงบประมาณให้เพื่อเป็นการกระตุ้นให้เกิดการพัฒนาคุณภาพชีวิตและกระตุ้นเศรษฐกิจของประชาชนในหมู่บ้านชุมชน ว่าจะมีรูปแบบการพัฒนาความสำเร็จของโครงการพัฒนาศึกษาศึกษาหมู่บ้าน/ชุมชนของกลุ่มจังหวัดร้อยแก่นสารสินธุ์ เป็นอย่างไร

## 2. วัตถุประสงค์ของการวิจัย

- 1) เพื่อศึกษาปัจจัยที่ส่งผลต่อการพัฒนาความสำเร็จของโครงการพัฒนาศึกษาศึกษาของหมู่บ้าน/ชุมชน ของกลุ่มจังหวัดร้อยแก่นสารสินธุ์
- 2) เพื่อศึกษากระบวนการการพัฒนาความสำเร็จของโครงการพัฒนาศึกษาศึกษาของหมู่บ้าน/ชุมชน ของกลุ่มจังหวัดร้อยแก่นสารสินธุ์
- 3) เพื่อเป็นการสร้างรูปแบบการพัฒนาความสำเร็จของโครงการพัฒนาศึกษาศึกษาของหมู่บ้าน/ชุมชน ของกลุ่มจังหวัดร้อยแก่นสารสินธุ์

### 3. อุปกรณ์และวิธีดำเนินการวิจัย

การวิจัยเรื่อง รูปแบบการพัฒนาความสำเร็จของโครงการพัฒนาศักยภาพหมู่บ้าน/ชุมชน ครั้งนี้เป็นการวิจัยเพื่อการพัฒนาการดำเนินการวิจัยโดยใช้วิธีการวิจัยเชิงปริมาณ (Quantitative Approach) การวิจัยเชิงคุณภาพ (Qualitative Approach) และการวิจัยเชิงปฏิบัติการ (Action Research) ผู้วิจัยได้กำหนดวิธีการดำเนินการวิจัยออกเป็น 2 ระยะ รวม 6 ขั้นตอนดังนี้

ระยะที่ 1 การศึกษาปัจจัยเชิงสาเหตุที่ส่งผลต่อรูปแบบการพัฒนาความสำเร็จของโครงการพัฒนาศักยภาพหมู่บ้าน/ชุมชน ของกลุ่มจังหวัดร้อยแก่นสารสินธุ์แบ่งออกเป็น 3 ขั้นตอน

ขั้นตอนที่ 1. ศึกษา เอกสาร แนวคิด ทฤษฎี เกี่ยวกับปัจจัยที่ส่งผลต่อการพัฒนาความสำเร็จของ โครงการพัฒนาศักยภาพหมู่บ้าน/ชุมชน ของกลุ่มจังหวัดร้อยแก่นสารสินธุ์

ขั้นตอนที่ 2. ศึกษา รูปแบบของปัจจัยที่ส่งผลต่อการพัฒนาความสำเร็จของ โครงการพัฒนาศักยภาพหมู่บ้าน/ชุมชน ของกลุ่มจังหวัดร้อยแก่นสารสินธุ์

ขั้นตอนที่ 3. สรุปลักษณะเชิงสาเหตุ ที่สำคัญจากการวิเคราะห์ สังเคราะห์เอกสาร ทฤษฎี ผลงานวิจัยที่เกี่ยวข้อง และศึกษาจากสภาพจริงของโครงการพัฒนาศักยภาพหมู่บ้าน/ชุมชนในกลุ่มจังหวัดร้อยแก่นสารสินธุ์

#### ประชากรและกลุ่มตัวอย่าง

ประชากร การวิจัยในครั้งนี้มีหน่วยในการวิเคราะห์ (Unit of Analysis) เป็นโครงการ จำนวน 8,463 โครงการ [4-6] กลุ่มตัวอย่าง การวิจัยครั้งนี้ทำการเก็บรวบรวมข้อมูลโดยใช้แบบสอบถามกับกลุ่มตัวอย่างที่กระจายในกลุ่มจังหวัดร้อยแก่นสารสินธุ์ทั้ง 4 จังหวัดขั้นตอนที่ 1 ใช้วิธีการสุ่มแบบแบ่งชั้นภูมิ (Stratified Random Sampling) ซึ่งเป็นการสุ่มตัวอย่างโดยแบ่งประชากรออกเป็นกลุ่มย่อย เรียกว่า ระดับชั้น หรือชั้นภูมิ แบ่งออกเป็นรายจังหวัด แล้วสุ่มตัวอย่างจากทุกระดับชั้น ในการแบ่งสัดส่วน (Proportional Random Sampling) ขั้นตอนที่ 2 ใช้การสุ่มตัวอย่างแบบง่าย (Simple Random Sampling) ด้วยการจับฉลากโดยใช้บัญชีรายชื่อจากโครงการพัฒนาศักยภาพหมู่บ้าน/ชุมชน 4 จังหวัด จำนวนทั้งหมด 382 กลุ่มตัวอย่าง

เครื่องมือที่ใช้ในระยะที่ 1

- 1) แบบสอบถามเกี่ยวกับข้อมูลทั่วไปของผู้ตอบแบบสอบถาม
- 2) แบบสอบถามเกี่ยวกับระดับการดำเนินงานของปัจจัยที่ส่งผลต่อความสำเร็จของโครงการ ลักษณะของแบบสอบถามเป็นแบบมาตราส่วนประมาณค่า (Rating Scale) ของลิเคิร์ท แบ่งการวัดออกเป็น 5 ระดับ คือ มากที่สุด มาก ปานกลาง น้อย และน้อยที่สุด

ระยะที่ 2. สร้างรูปแบบการพัฒนาความสำเร็จของโครงการพัฒนาศักยภาพหมู่บ้าน/ชุมชน ของกลุ่มจังหวัดร้อยแก่นสารสินธุ์ แบ่งออกเป็น 3 ขั้นตอน

ขั้นตอนที่ 1 ร่างรูปแบบของปัจจัยที่ส่งผลต่อรูปแบบการพัฒนาความสำเร็จของโครงการพัฒนาศักยภาพหมู่บ้าน/ชุมชน ของกลุ่มจังหวัดร้อยแก่นสารสินธุ์

ขั้นตอนที่ 2 จัดการสัมมนากลุ่ม (Focus Group discussion) เพื่อเป็นเวทีในการระดมสมอง (Brain storming)

ขั้นตอนที่ 3 นำผลการสัมมนากลุ่ม(Focus Group discussion) สร้างรูปแบบการพัฒนาความสำเร็จของโครงการพัฒนาศักยภาพหมู่บ้าน/ชุมชน ของกลุ่มจังหวัดร้อยแก่นสารสินธุ์

เครื่องมือที่ใช้ในระยะที่ 2

แบบตรวจสอบรายการและแสดงความคิดเห็นของการสัมมนากลุ่ม มีลักษณะเป็นแบบตรวจสอบความเหมาะสมและสอดคล้องของปัจจัย

### กลุ่มเป้าหมาย

กลุ่มตัวอย่างเป้าหมายสำหรับการวิจัยในระยะที่ 2 ประกอบด้วย ผู้เชี่ยวชาญ นักวิชาการ ผู้ที่เกี่ยวข้องที่มีความรู้และมีประสบการณ์ในโครงการ และตัวแทนโครงการพัฒนาศักยภาพหมู่บ้าน/ชุมชน จำนวนรวม 12 คน ใช้วิธีการเลือกแบบเฉพาะเจาะจง (Purposive Sampling)

### การเก็บรวบรวมข้อมูล

การเก็บรวบรวมข้อมูลในการวิจัยครั้งนี้ผู้วิจัยและทีมงานผู้ช่วยวิจัยได้ดำเนินการเก็บรวบรวมข้อมูลด้วยตนเองและประชุมชี้แจงผู้ช่วยวิจัยให้เข้าใจในกระบวนการวิจัยทุกขั้นตอน

### การวิเคราะห์ข้อมูล

ผู้วิจัยดำเนินการวิเคราะห์ข้อมูลโดยใช้ สถิติที่ใช้ในการวิจัยคือ ร้อยละ ส่วนเบี่ยงเบนมาตรฐานและ สถิติวิเคราะห์เพื่อทดสอบสมมติฐานในการวิจัย ใช้การวิเคราะห์สมการเชิงโครงสร้างโดยใช้โปรแกรมลิสเรล (LISREL) [7] และสหสัมพันธ์เพียร์สัน (Pearson Correlation .5)

## 4. ผลการวิจัย

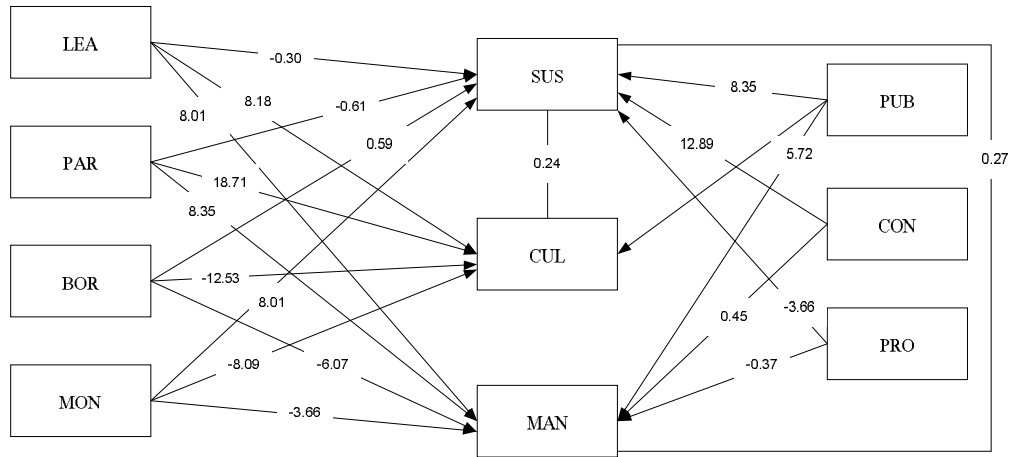
การวิจัยระยะที่ 1 การศึกษาปัจจัยเชิงสาเหตุที่ส่งผลต่อรูปแบบการพัฒนาความสำเร็จของโครงการพัฒนาศักยภาพหมู่บ้าน/ชุมชน ของกลุ่มจังหวัดร้อยแก่นสารสินธุ์ ผลการวิเคราะห์ข้อมูลดังนี้

1. ปัจจัยที่มีผลต่อการพัฒนาความสำเร็จของโครงการพัฒนาศักยภาพของหมู่บ้าน/ชุมชน ของกลุ่มจังหวัดร้อยแก่นสารสินธุ์ พบว่า โมเดลความสัมพันธ์เชิงสาเหตุของการพัฒนาความสำเร็จของโครงการพัฒนาศักยภาพของหมู่บ้าน มีความสอดคล้องกับข้อมูลเชิงประจักษ์ ตัวแปรทั้งหมดในโมเดลสามารถอธิบายความแปรปรวนของการพัฒนาความสำเร็จของโครงการได้ร้อยละ 90

ตัวแปรที่มีอิทธิพลทางตรงต่อการพัฒนาความสำเร็จของโครงการอย่างมีนัยสำคัญทางสถิติได้แก่ ปัจจัยด้านผู้นำ ปัจจัยด้านการมีส่วนร่วมของประชาชน ปัจจัยด้านคณะกรรมการ ปัจจัยด้านการบริหารจัดการการเงิน ปัจจัยด้านการประชาสัมพันธ์ ปัจจัยด้านการควบคุม และปัจจัยด้านการจัดซื้อจัดจ้าง สำหรับตัวแปรคั่นกลางที่มีผลต่อความสำเร็จ พบว่า ปัจจัยด้านการบริหารจัดการและปัจจัยด้านวัฒนธรรมองค์กรมีอิทธิพลทางตรงกับระดับความสำเร็จของโครงการตามลำดับ

2. ผลการศึกษากระบวนการการพัฒนาความสำเร็จของโครงการพัฒนาศักยภาพของหมู่บ้าน/ชุมชน ของกลุ่มจังหวัดร้อยแก่นสารสินธุ์ พบว่า เกิดจากปัจจัยที่มีผลต่อความสำเร็จประกอบด้วย ปัจจัยด้านผู้นำ ปัจจัยด้านการมีส่วนร่วมของประชาชน ปัจจัยด้านคณะกรรมการ ปัจจัยด้านการบริหารจัดการการเงิน ปัจจัยด้านการประชาสัมพันธ์ ปัจจัยด้านการควบคุม และปัจจัยด้านการจัดซื้อจัดจ้าง ปัจจัยด้านการบริหารจัดการและปัจจัยด้านวัฒนธรรมองค์กร

3. การสร้างรูปแบบการพัฒนาความสำเร็จของโครงการพัฒนาศักยภาพของหมู่บ้าน/ชุมชน ของกลุ่มจังหวัดร้อยแก่นสารสินธุ์ ดังแสดงให้เห็นในภาพที่ 1



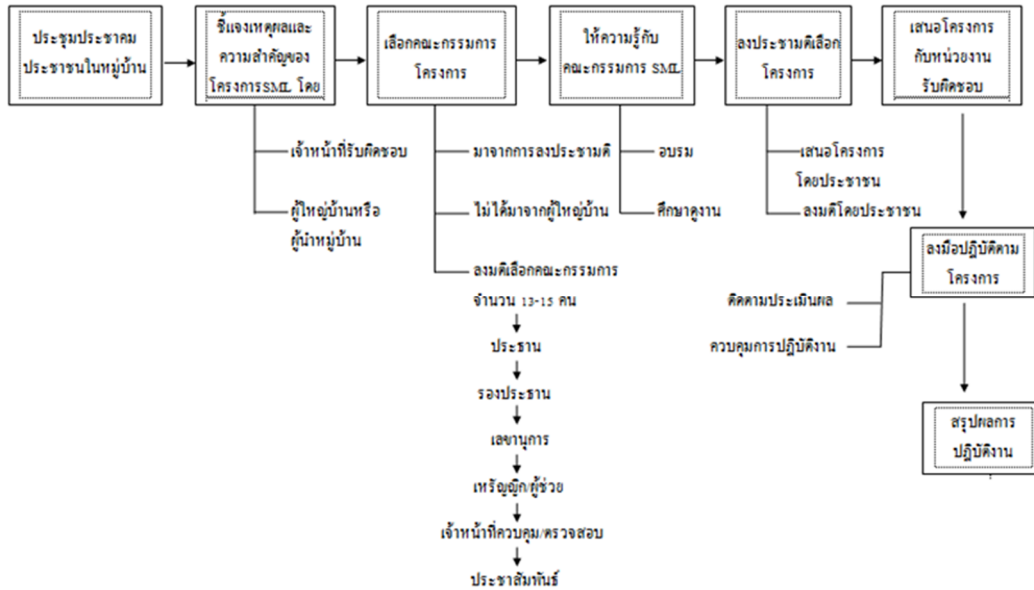
ภาพที่ 1 ค่าสัมประสิทธิ์การถดถอยของตัวแปรในรูปแบบความสัมพันธ์โครงสร้างเชิงเส้นของปัจจัยที่ส่งผลต่อการพัฒนาความสำเร็จของโครงการพัฒนาศักยภาพของหมู่บ้าน/ชุมชน ของกลุ่มจังหวัดร้อยแก่นสารสินธุ์

จากภาพที่ 1 ซึ่งสามารถอธิบายความสัมพันธ์ของการพัฒนาความสำเร็จของโครงการพัฒนาศักยภาพหมู่บ้าน/ชุมชน โดยเริ่มต้นจากการประชุมประชาคมของประชาชนในหมู่บ้าน/ชุมชนร่วมกันแสดงความคิดเห็นชี้แจงเหตุและความสำคัญของปัญหาและที่มาของโครงการ SML ซึ่งต้องมีกลุ่มบุคลากรหรือคณะกรรมการเพื่อรับผิดชอบโครงการ ดังนั้นจึงต้องมีการเลือกคณะกรรมการโครงการเพื่อประสานงานโดยการลงประชามติของประชาชนในชุมชนเลือกสรรซึ่งไม่ได้มาจากผู้ใหญ่บ้านหรือผู้นำเป็นคนแต่งตั้ง เมื่อมีการคัดเลือกคณะกรรมการประจำโครงการได้แล้วนั้นจะต้องมีการจัดอบรมให้ความรู้แก่คณะกรรมการ SML ร่วมกับประชาชนในชุมชนเพื่อให้เกิดการดำเนินการเสนอโครงการ SML ที่จะเป็นประโยชน์สำหรับชุมชนทั้งนี้จะต้องมีการนำเสนอโครงการกับหน่วยงานภาครัฐที่รับผิดชอบและมีการสรุปผลการดำเนินงานตามโครงการ

การวิจัยระยะที่ 2 สร้างรูปแบบการพัฒนาความสำเร็จของโครงการพัฒนาศักยภาพหมู่บ้าน/ชุมชน ของกลุ่มจังหวัดร้อยแก่นสารสินธุ์นำผลการวิเคราะห์ปัจจัยที่มีผลต่อการพัฒนาความสำเร็จของโครงการพัฒนาศักยภาพหมู่บ้าน/ชุมชน ของกลุ่มจังหวัดร้อยแก่นสารสินธุ์ จากระยะที่ 1 มาจัดทำรูปแบบการพัฒนาความสำเร็จของโครงการพัฒนาศักยภาพหมู่บ้าน/ชุมชน ผลการวิจัย พบว่า

1) การยกร่างรูปแบบการพัฒนาความสำเร็จของโครงการพัฒนาศักยภาพหมู่บ้าน/ชุมชน ของกลุ่มจังหวัดร้อยแก่นสารสินธุ์ โดยผู้วิจัยได้ศึกษาคำนึงนิยามศัพท์เฉพาะของทุกตัวแปรที่จะนำมาจัดทำรูปแบบการพัฒนาเกี่ยวกับความหมาย และศึกษาเอกสารที่เกี่ยวข้อง จากนั้นผู้วิจัยจึงร่างรูปแบบในการพัฒนาทุกตัวแปรที่กำหนดที่จะทำให้กลุ่มได้มีการพัฒนาแต่ละปัจจัย โดยผู้วิจัยเองเพื่อเป็นร่างรูปแบบแล้วส่งให้กับกลุ่มที่จะวิพากษ์รูปแบบอ่านล่วงหน้าก่อนประชุมวิพากษ์รูปแบบ 2 สัปดาห์ ผู้วิจัยได้นำปัจจัยทั้งหมดที่จะนำมาพัฒนาประกอบด้วย ปัจจัยด้านผู้นำปัจจัยการมีส่วนร่วมของประชาชน ปัจจัยด้านคณะกรรมการ ปัจจัยด้านการบริหารจัดการ การเงิน ปัจจัยด้านประชาสัมพันธ์ ปัจจัยด้านการควบคุม ปัจจัยด้านการจัดซื้อจัดจ้าง ปัจจัยด้านวัฒนธรรมองค์กร ปัจจัยด้านการบริหารจัดการ มากำหนดรูปแบบการพัฒนาโดยได้อธิบายโมเดลความสัมพันธ์เชิงสาเหตุของการพัฒนาความสำเร็จของโครงการพัฒนาศักยภาพของหมู่บ้าน มีความสอดคล้องกับข้อมูลเชิงประจักษ์ ตัวแปรที่มีอิทธิพลทางตรงต่อการพัฒนาความสำเร็จของโครงการอย่างมีนัยสำคัญทางสถิติที่ผู้วิจัยได้ดำเนินการวิเคราะห์ได้แก่ ปัจจัยด้านผู้นำ ปัจจัยการมีส่วนร่วมของประชาชน ปัจจัยด้านคณะกรรมการ ปัจจัยด้านการบริหารจัดการการเงิน ปัจจัยด้านการประชาสัมพันธ์ ปัจจัยด้วยการควบคุม และปัจจัยด้านการจัดซื้อจัดจ้าง สำหรับตัวแปรคั่นกลางที่มีผลต่อความสำเร็จ พบว่า ปัจจัยด้านการบริหารจัดการและปัจจัยด้านวัฒนธรรมองค์กรมีอิทธิพลทางตรงกับระดับ

ความสำเร็จของโครงการนำเสนอต่อผู้ร่วมประชุมกลุ่มย่อยได้รับฟัง และอธิบายรูปแบบการพัฒนาโครงการพัฒนาศักยภาพหมู่บ้าน/ชุมชน ดังภาพที่ 2



ภาพที่ 2 รูปแบบการพัฒนาความสำเร็จของโครงการพัฒนาศักยภาพหมู่บ้าน/ชุมชน

จากภาพที่ 2 สามารถอธิบายความสัมพันธ์ของการพัฒนาความสำเร็จของโครงการพัฒนาศักยภาพหมู่บ้าน/ชุมชน โดยเริ่มต้นจากการประชุมประชาคมของประชาชนในหมู่บ้าน/ชุมชนร่วมกันแสดงความคิดเห็นชี้แจงเหตุและผลและความสำคัญของปัญหาและที่มาของโครงการ SML ซึ่งต้องมีกลุ่มบุคลากรหรือคณะกรรมการเพื่อรับผิดชอบโครงการ ดังนั้นจึงต้องมีการเลือกคณะกรรมการโครงการเพื่อประสานงานโดยการลงประชามติของประชาชนในชุมชนเลือกสรรซึ่งไม่ได้มาจากผู้ใหญ่บ้านหรือผู้นำเป็นคนแต่งตั้ง เมื่อมีการคัดเลือกคณะกรรมการประจำโครงการได้แล้วนั้นจะต้องมีการจัดอบรมให้ความรู้แก่คณะกรรมการ SML ร่วมกับประชาชนในชุมชนเพื่อให้เกิดการดำเนินการเสนอโครงการ SML ที่จะเป็นประโยชน์สำหรับชุมชนทั้งนี้จะต้องมีการนำเสนอโครงการกับหน่วยงานภาครัฐที่รับผิดชอบและมีการสรุปผลการดำเนินงานตามโครงการ

## 5. อภิปรายผลการวิจัย

1) ปัจจัยที่มีผลต่อการพัฒนาความสำเร็จของโครงการพัฒนาศักยภาพของหมู่บ้าน/ชุมชน ของกลุ่มจังหวัดร้อยแก่นสารสินธุ์ ผู้วิจัยตั้งสมมติฐานการวิจัยว่า พบปัจจัยที่เกี่ยวข้องที่ส่งผลต่อพัฒนาความสำเร็จและกระบวนการพัฒนาความสำเร็จนำไปสู่รูปแบบการพัฒนาความสำเร็จของโครงการพัฒนาศักยภาพของหมู่บ้าน/ชุมชน ของกลุ่มจังหวัดร้อยแก่นสารสินธุ์ ประกอบด้วย ปัจจัยด้านผู้นำ ปัจจัยด้านการมีส่วนร่วมของประชาชน ปัจจัยด้านคณะกรรมการ ปัจจัยด้านการบริหารจัดการการเงิน ปัจจัยด้านประชาสัมพันธ์ ปัจจัยด้านการควบคุม และปัจจัยด้านการจัดซื้อจัดจ้าง สำหรับตัวแปรต้นกลางที่มีผลต่อความสำเร็จ พบว่า ปัจจัยด้านการบริหารจัดการและปัจจัยด้านวัฒนธรรมองค์กรมีอิทธิพลทางตรงกับระดับความสำเร็จของโครงการตามลำดับ ซึ่งผลการวิเคราะห์ปัจจัยดังกล่าวที่มีผลต่อความสำเร็จของโครงการมีนัยสำคัญทางสถิติที่ระดับ .05 ตามการทดสอบสมมติฐานด้วยการวิเคราะห์สมการเชิงโครงสร้างโดยใช้โปรแกรมสำเร็จรูปไลสเรล และสหสัมพันธ์เพียร์สัน ผู้วิจัยจึงได้นำปัจจัยต่าง ๆ มาอภิปรายได้ดังนี้



1.1) ปัจจัยด้านผู้นำ ทั้งนี้อาจเป็นเพราะว่า ผู้นำเป็นแกนนำเป็นหัวใจของการดำเนินโครงการเพื่อนำโครงการไปสู่ความสำเร็จที่ตั้งเป้าหมายไว้ผลการวิจัยสอดคล้องกับแนวคิดเกี่ยวกับปัจจัยที่เกี่ยวข้องกับการพัฒนาชุมชนของ สัญญา สัญญาวิวัฒน์ [8] ที่กล่าวว่า ผู้นำชุมชน เป็นหัวใจสำคัญในการประสานงานระหว่าง กลุ่มต่าง ๆ ติดต่อกับสื่อสารกัน ช่วยกันแก้ไขปัญหาต่าง ๆ บางครั้งอาจจะมีปัญหาเกิดขึ้นระหว่างกันได้ จึงจำเป็นต้องมีผู้นำเพื่อคอยเป็นคนกลางใน การประสานงานและแก้ไขปัญหาต่าง ๆ โดยผู้นำชุมชนจำเป็นต้องมีความรู้ความสามารถ คุณธรรม ศีลธรรม จริยธรรม พร้อมทั้งวินัยในตนเอง [9] ได้แสดงความเห็นไว้ว่า ภาวะผู้นำเป็นการใช้อำนาจอิทธิพล หรือความสามารถในการจูงใจให้คนปฏิบัติตามความคิดเห็น ความต้องการ และคำสั่ง เป็นการที่บุคคลใดบุคคลหนึ่งมีอิทธิพลเหนือพฤติกรรมของคนอื่นจากการวิจัยผู้วิจัยพบว่า สำหรับโครงการ SML จะสามารถประสบความสำเร็จได้นั้นจะต้องมีองค์ประกอบที่สำคัญคือ ผู้นำต้องมีความสามัคคีกัน ถ้าขัดแย้งกันจะประสบผลสำเร็จน้อย และหากผู้นำมีความเสียสละ และความยุติธรรมเนื่องจากผู้นำไม่มีเงินตอบแทน ถ้าผู้นำมีความเสียสละแล้วอย่างจริงจังก็จะเกิดความสำเร็จได้

1.2) ปัจจัยการมีส่วนร่วมของประชาชนการมีส่วนร่วมในการทำกิจกรรม โครงการ หรือการพัฒนาการสิ่งใด ๆ โดยจุดมุ่งหมายในการดำเนินโครงการร่วมกับไปในทิศทางเดียวกันเพื่อความสำเร็จของโครงการไปสู่เป้าหมายของความสำเร็จจากผลการวิจัยได้สอดคล้องกับแนวคิดเกี่ยวกับ การมีส่วนร่วมของ อุดม จรรย์พันธ์ [10] กล่าวว่า การประเมิณแบบร่วมมือที่ใช้ชุมชนเป็นฐาน หมายถึง การมีส่วนร่วมในการทำกิจกรรม โครงการหรือการพัฒนาการสิ่งใด ๆ โดยจุดมุ่งหมายของ การมีส่วนร่วมต้องมุ่งพัฒนาโครงสร้างของชุมชน ทั้งพัฒนาคน พัฒนาการ อยู่ร่วมกันของคน และ พัฒนาสภาวะแวดล้อมและ ทุกฝ่ายได้เข้ามามีส่วนร่วมในการร่วมคิด ร่วมทำ และร่วมประเมิณผล เพื่อขจัดปัญหาในการดำเนินงาน และ สอดคล้องกับ กริชพัฒน์ ภูวนา [11] ที่ได้ศึกษารูปแบบการพัฒนาชุมชนอยู่ดีมีสุข กรณีศึกษาบ้านดอนมันอำเภอกันทรวิชัยจังหวัดมหาสารคาม การสร้างความสัมพันธ์การมีส่วนร่วมเป็นรูปแบบที่ส่งเสริมให้ประชาชนได้ขบคิดปัญหาร่วม และแก้ปัญหาร่วมกันในชุมชนโดยผ่านกระบวนการสนทนาด้วยฐานะที่เท่าเทียมกันดำเนินเพื่อเสริมสร้างความเข้มแข็งและร่วมรับผลประโยชน์จากกิจกรรมที่ปฏิบัติร่วมกัน จากการวิจัยครั้งนี้ผู้วิจัย พบว่า การมีส่วนร่วมของประชาชน สำหรับโครงการ SML โดยส่วนมากจะประสบความสำเร็จ แม้ในพื้นที่ในเขตพื้นที่ปฏิบัติงานอยู่นั้นจะมีปัญหาเรื่องสาธารณูปโภคไม่ครบ ได้รับงบประมาณอันจำกัด แต่โดยการจัดทำโครงการได้มีการร่วมคิดกับประชาชนในพื้นที่เป็นผู้ดำเนินการแล้วนั้นก่อให้เกิดผลความสำเร็จของโครงการตามมา

1.3) ปัจจัยด้านคณะกรรมการ คณะกรรมการต้องเป็นบุคคลที่เป็นตัวแทนของกลุ่มที่ได้รับการแต่งตั้งหรือเลือกตั้งจากสมาชิกให้ทำหน้าที่การบริหารงานตามหน้าที่ ที่ได้รับมอบหมายจนส่งผลสำเร็จของโครงการจากผลการวิจัยสอดคล้องกับแนวคิดเกี่ยวกับคณะกรรมการของ นิภาภรณ์ จงวุฒิเวศย์ [12] กล่าวว่าคณะกรรมการหมายถึงคณะบุคคลที่เป็นตัวแทนของกลุ่มที่ได้รับการแต่งตั้งจากสมาชิกให้ทำหน้าที่การบริหารงานตามหน้าที่ ที่ได้รับมอบหมายและทำงานร่วมกับผู้นำเพื่อจะส่งผลให้ธุรกิจชุมชนสามารถทำงานได้อย่างคล่องตัว และนำพาให้กลุ่มธุรกิจชุมชนประสบความสำเร็จและสอดคล้องกับ ดวงพร อ่อนหวาน [13] ได้ศึกษาความสัมพันธ์ระหว่างคณะกรรมการกลุ่มกับความสำเร็จในการดำเนินงานของธุรกิจชุมชนในภาคเหนือ พบว่าปัจจัยด้านคณะกรรมการซึ่งประกอบด้วย 3 ด้าน ได้แก่ ด้านความสามัคคีในกลุ่ม ด้านความเสียสละทุ่มเทเวลาและทรัพย์สินส่วนตัวให้กับกลุ่ม ด้านความกระตือรือร้นในการทำกิจกรรมให้แก่กลุ่ม จะเป็นตัวทำนายความสำเร็จในการดำเนินงานธุรกิจชุมชน ผลการวิจัยผู้วิจัยพบว่า การบริหารจัดการใด ๆ ก็ตามหากประชาชนขาดความรู้ ความชำนาญในเรื่องใด ๆ โดยเฉพาะทางแล้ว โดยเฉพาะความรู้ในเรื่องที่ตัวเองพึงปฏิบัติเพราะฉะนั้นการที่โครงการ SML จะประสบความสำเร็จหรือไม่ขึ้นอยู่กับการพัฒนาความรู้ในเรื่องนั้น ปัจจัยอีกด้านหนึ่งที่สำคัญมากคือ ปัจจัยด้านการพัฒนาการเรียนรู้ของคณะกรรมการ

1.4) ปัจจัยด้านการบริหารจัดการการเงิน การบริหารจัดการการเงินเป็นการบริหารจัดการการเงินให้ถูกต้อง ชัดเจนและโปร่งใสเพื่อให้โครงการดำเนินการไปอย่างโปร่งใสและถูกต้องผลการวิจัย สอดคล้องกับชาติรี เจริญศิริ และคณะ [14] ได้ศึกษาการจัดการกองทุนชุมชนในตำบลเมืองจันท์ กิ่งอำเภอภูเพียง จังหวัดน่าน พบว่าปัจจัยที่ส่งผลให้การจัดการกองทุนชุมชนประสบ

ผลสำเร็จ คือ การจัดการเงิน ได้แก่ การจัดการที่ถูกต้องและเที่ยงธรรมโปร่งใส ใช้ความผูกพันของคณะกรรมการแบบ เครือญาติ ผลการวิจัยผู้วิจัย พบว่า โครงการSML จะได้ประโยชน์เพียงใด ขึ้นอยู่กับความโปร่งใส การบริหารจัดการงบประมาณอย่างจริงจังและจริงใจ

1.5) ปัจจัยด้านการประชาสัมพันธ์ นั้นเป็นการ ถ่ายทอดเรื่องราวข่าวสารทั้งที่เป็นข้อเท็จจริงและข้อคิดเห็นจากสถาบัน หรือหน่วยงานกลุ่มโครงการไปสู่กลุ่มประชาชนเป้าหมายโดยมีการวางแผน กำหนดวัตถุประสงค์เพื่อให้โครงการดำเนินไปสูเป้าหมาย เพื่อความสำเร็จของโครงการผลการวิจัย สอดคล้องกับแนวคิดเกี่ยวกับการประชาสัมพันธ์ของ อุบลวรรณ ปิติพัฒนาโชค [15] กล่าวว่า การประชาสัมพันธ์ เป็นรูปแบบของการสื่อสารเพื่อถ่ายทอดเรื่องราวข่าวสารทั้งที่เป็นข้อเท็จจริงและข้อคิดเห็นจากสถาบันหรือหน่วยงานไปสู่กลุ่มประชาชนเป้าหมายโดยมีการวางแผนกำหนดวัตถุประสงค์ การสื่อสารเผยแพร่ ซึ่งแจ้งชักชวนให้ประชาชนมีส่วนร่วม ผลการวิจัยผู้วิจัยพบว่า ประชาสัมพันธ์ เป็นการเสริมสร้างความสัมพันธ์อันดีระหว่างหน่วยงาน องค์กร สถาบัน กับกลุ่มประชาชนที่เกี่ยวข้องเพื่อหวังผลในความร่วมมือสนับสนุนทำให้เกิดความเลื่อมใส ศรัทธา ความเข้าใจอันดี และบรรล่วัตถุประสงค์ที่ตั้งไว้

1.6) ปัจจัยด้วยการควบคุม การควบคุมเป็นวิธีการหรือกระบวนการตรวจตรา เพื่อตรวจตราแผนงานและกิจกรรมที่ได้ กำหนดไว้ว่ามีการปฏิบัติงานสอดคล้องกับวัตถุประสงค์ หรือเป็นไปตามมาตรฐานที่ระบุไว้หรือไม่ อย่างไรก็ตามผลการวิจัยสอดคล้องกับแนวคิดเกี่ยวกับการควบคุมของ สุรัสวดี ราชกุลชัย [16] กล่าวว่า การควบคุม หมายถึง วิธีการหรือกระบวนการตรวจตรา เพื่อตรวจตรา แผนงานและกิจกรรมที่ได้กำหนดไว้ว่ามีการปฏิบัติงานสอดคล้องกับวัตถุประสงค์ หรือเป็นไปตามมาตรฐานที่ระบุไว้และสอดคล้องกับ พิพากรณ์ ธิวิมลศาสตร์นันท์ [17] กล่าวว่า การควบคุมเป็นการตรวจสอบดูว่าทุกสิ่งทุกอย่างดำเนินการสอดคล้องไปตามแผน คำสั่งและ หลักการที่ได้วางไว้หรือไม่ วัตถุประสงค์ของการควบคุมเพื่อค้นหาจุดอ่อน และข้อบกพร่องเพื่อทำการแก้ไข และป้องกันไม่ให้เกิดงาน คลาดเคลื่อนตามวัตถุประสงค์ ผลการวิจัยผู้วิจัยพบว่า งบประมาณ ซึ่งรัฐจัดให้ก็เป็นส่วนหนึ่ง ภาครัฐจะต้องดูแลให้การควบคุมการ ดำเนินการโครงการ ดังนั้นการควบคุมและการตรวจสอบที่เข้มแข็งก็มีผลให้เกิดความสำเร็จของโครงการได้

1.7) ปัจจัยด้านการจัดซื้อจัดจ้าง การจัดซื้อจัดจ้างถือเป็นส่วนหนึ่งของกระบวนการบริหารพัสดุ ซึ่งการจัดซื้อจัดจ้างเป็น กระบวนการที่ให้ได้ว่าซึ่งพัสดุที่ต้องการทั้งในเรื่องคุณสมบัติ จำนวน ราคา เวลา และแหล่งขาย เพื่อดำเนินงานให้บรรลุผลสัมฤทธิ์ของ โครงการผลการวิจัยสอดคล้องกับแนวคิดเกี่ยวกับการจัดซื้อจัดจ้างของระเบียบสำนักนายกรัฐมนตรีว่าด้วยการพัสดุ พ.ศ. 2535 และที่ แก้ไขเพิ่มเติม อธิบายถึง การจัดซื้อจัดจ้างถือเป็นส่วนหนึ่งของกระบวนการบริหารพัสดุ ซึ่งการจัดซื้อจัดจ้างเป็นกระบวนการที่ให้ได้ว่า ซึ่งพัสดุที่ต้องการทั้งในเรื่องคุณสมบัติ จำนวน ราคา เวลา และแหล่งขาย เพื่อดำเนินงานให้บรรลุผลสัมฤทธิ์ของงานตามเป้าหมายที่ กำหนด สรุปได้ โดยโครงการ SML สามารถนำงบประมาณมาใช้ได้ง่าย สามารถกระทำได้รวดเร็ว ตามความต้องการของประชาชนได้ ทั้งนี้ สำหรับโครงการของภาครัฐ จะมีกฎหมาย ระเบียบ ขั้นตอน ข้อกำหนด บังคับในการปฏิบัติ อาจจะต้องดำเนินการได้ช้ากว่าแต่ สามารถตรวจสอบความโปร่งใสได้

1.8) ปัจจัยด้านการบริหารจัดการการบริหารจัดการเป็นกำหนดแผนการดำเนินงานหรือระเบียบวิธีการปฏิบัติงานให้กับ สมาชิกในกลุ่มเพื่อให้การดำเนินงานบรรลุตามวัตถุประสงค์ของโครงการ ผลการวิจัยสอดคล้องกับแนวคิดเกี่ยวกับการบริหารจัดการของ อเนก เหล่าชาติ [18] ได้ทำการศึกษาการบริหารธุรกิจชุมชน : กรณีศึกษากลุ่มหัตถกรรมตุ๊กตาราชบุรี พบว่า การดำเนินงานของกลุ่ม หัตถกรรมตุ๊กตาราชบุรีมีปัจจัยส่งเสริมที่ดีที่ทำให้ปัจจุบันการรวมกลุ่มในรูปแบบธุรกิจชุมชนดังกล่าวมีความก้าวหน้าอย่างยิ่งโดยมีปัจจัย สนับสนุน ดังนี้ 1) ปัจจัยการผลิต 2) การตลาด 3) การเงิน และ 4) ทุนเป็นต้น เป็นปัจจัยที่ทำให้เกิดการบริหารจัดการโครงการให้ ประสบความสำเร็จผลการวิจัยผู้วิจัยพบว่า การบริหารจัดการที่ดีจะนำ โครงการ SML จะประสบความสำเร็จได้นั้นจะต้องเกิดจาก ปัจจัยการบริหารจัดการที่ต่อเนื่องจึงจะประสบความสำเร็จได้

1.9) ปัจจัยด้านวัฒนธรรมองค์กร วัฒนธรรมองค์กรเป็นสิ่งที่สร้างขึ้นในองค์กรสิ่งทีแสดงออกอย่างชัดเจนและจับต้องได้ และเป็นสิ่งที่ซ่อนอยู่ภายใน วัฒนธรรมเป็นระบบคุณค่า และความเชื่อร่วมกันขององค์กรซึ่งจะกำหนดพฤติกรรมของสมาชิกทั้งในเรื่อง ของอุดมการณ์ ความคิด การปฏิบัติผลการวิจัยสอดคล้องกับแนวคิดเกี่ยวกับด้านวัฒนธรรมองค์กรของ วันชัย มีชาติ [19] กล่าวว่า

ว่า วัฒนธรรมองค์กรเป็นสิ่งที่สร้างขึ้นในองค์กรสิ่งที่แสดงออกอย่างชัดเจนและจับต้องได้และเป็นสิ่งที่ซ่อนอยู่ภายใน วัฒนธรรมเป็นระบบคุณค่า และความเชื่อร่วมกันขององค์กรซึ่งจะกำหนดพฤติกรรมของสมาชิก ทั้งในเรื่องการปรับตัวขององค์กรต่อสภาพแวดล้อม และกระบวนการทำงานขององค์กร ผลการวิจัยผู้วิจัย พบว่า วัฒนธรรมในพื้นที่ จะส่งผลอย่างมากที่ทำให้โครงการนี้ได้รับการยอมรับอย่างกว้างขวางความสำเร็จที่เกิดขึ้นกับพื้นที่อื่น ๆ แล้วอาจจะไม่สามารถสำเร็จในพื้นที่อีกพื้นที่หนึ่งได้ ดังนั้นปัญหาของชุมชนมีข้อแตกต่างกัน ประชาชนในพื้นที่เองต้องรู้ถึงปัญหา ความต้องการก่อนจึงจะเกิดผลสำเร็จได้ในอนาคตจึงควรมีการสร้างวัฒนธรรมให้เป็นอันหนึ่งอันเดียวกัน

2) ผลการศึกษากระบวนการการพัฒนาความสำเร็จของโครงการพัฒนาศักยภาพของหมู่บ้าน/ชุมชน พบว่าปัจจัยที่มีผลต่อความสำเร็จประกอบด้วย ปัจจัยด้านผู้นำ ปัจจัยการมีส่วนร่วมของประชาชน ปัจจัยด้านคณะกรรมการ ปัจจัยด้านการบริหารจัดการ การเงิน ปัจจัยด้านการประชาสัมพันธ์ ปัจจัยด้วยการควบคุม และปัจจัยด้านการจัดซื้อจัดจ้าง ปัจจัยด้านการบริหารจัดการและปัจจัยด้านวัฒนธรรมองค์กรซึ่งสอดคล้องกับ กรมการพัฒนาชุมชน [20] กล่าวสรุปว่าปรัชญางานพัฒนาชุมชนมีความเชื่อว่า มนุษย์ทุกคนมีเกียรติและศักดิ์ศรีในความเป็นคน มนุษย์ทุกคนมีความสามารถหรือมีศักยภาพ และ ความสามารถของมนุษย์สามารถพัฒนาได้ถ้ามีโอกาสแนวคิดพื้นฐาน ในการพัฒนาชุมชนในระดับการปฏิบัติ ได้แก่ 1) การมีส่วนร่วมของประชาชน เป็นหัวใจของงานพัฒนาชุมชน ประชาชนมีส่วนร่วมในการคิด ตัดสินใจ วางแผนงาน การปฏิบัติการ และร่วมบำรุงรักษา 2) การช่วยเหลือตนเอง เป็นแนวทางในการพัฒนาที่ยึดเป็นหลักการ สำคัญประการหนึ่ง คือ ต้องพัฒนาให้ประชาชนพึ่งตนเองได้มากขึ้นโดยมีรัฐคอยให้การช่วยเหลือ สนับสนุน ในส่วนที่เกินขีดความสามารถของประชาชน ตามโอกาสและหลักเกณฑ์ที่เหมาะสม 3) ความคิดริเริ่มของประชาชน ในการทำงานร่วมกับประชาชนต้องยึด หลักการที่ว่าความคิดริเริ่มต้องมาจากประชาชน ซึ่งต้องใช้วิถีแห่งประชาธิปไตยและหาโอกาส กระตุ้นให้การศึกษาค้ำประชาชนเกิดความคิด และแสดงออกซึ่งความคิดเห็นอันเป็นประโยชน์ต่อ หมู่บ้าน/ตำบล 4) ความต้องการของชุมชน (Felt-needs) การพัฒนาชุมชนต้องให้ประชาชน และองค์กรประชาชนคิดและตัดสินใจบนพื้นฐานความต้องการของชุมชนเอง เพื่อให้เกิดความคิดที่ว่าเป็นของประชาชนและจะช่วยกันดูแลรักษาต่อไป และ 5) การศึกษาภาคชีวิต (Life-long Education) งานพัฒนาชุมชนถือเป็นกระบวนการให้ การศึกษาภาคชีวิตแก่ประชาชนเพื่อนำไปสู่การพัฒนาคน การให้การศึกษาค้ำต้องให้อย่างต่อเนื่องกันไป ครอบคลุมยังดำรงชีวิตอยู่ในชุมชน

ผลการวิจัยผู้วิจัย พบว่า ปัจจัยที่ส่งผลต่อความสำเร็จของโครงการ SML ประกอบด้วย 1) ผู้นำ 2) การมีส่วนร่วม 3) การปฏิบัติตามนโยบายของรัฐ 4) บริบทของพื้นที่ และ 5) การส่งเสริมการเรียนรู้ นอกจากนี้จากนโยบายของภาครัฐในโครงการ SML สิ่งที่ได้จากการประชุมกลุ่มย่อยทำให้ทราบความต้องการที่มากกว่า 14 ปัจจัย

3. การสร้างรูปแบบการพัฒนาความสำเร็จของโครงการพัฒนาศักยภาพของหมู่บ้าน/ชุมชน ของกลุ่มจังหวัดร้อยแก่นสารสินธุ์ ผลการสร้างรูปแบบอธิบายความสัมพันธ์ของการพัฒนาความสำเร็จของโครงการพัฒนาศักยภาพหมู่บ้าน/ชุมชน โดยเริ่มต้นจากการประชุมประชาคมของประชาชนในหมู่บ้าน/ชุมชนร่วมกันแสดงความคิดเห็นชี้แจงเหตุและความสำคัญของปัญหาและที่มาของโครงการ SML ซึ่งต้องมีกลุ่มบุคลากรหรือคณะกรรมการเพื่อรับผิดชอบโครงการ ดังนั้นจึงต้องมีการเลือกคณะกรรมการโครงการเพื่อประสานงาน โดยการลงประชามติของประชาชนในชุมชน เมื่อมีการคัดเลือกคณะกรรมการประจำโครงการได้แล้วนั้นจะต้องมีการจัดอบรมให้ความรู้แก่คณะกรรมการ ร่วมกับประชาชนในชุมชนเพื่อให้เกิดการดำเนินการเสนอโครงการ SML ที่จะเป็นประโยชน์สำหรับชุมชนทั้งนี้จะต้องมีการนำเสนอโครงการกับหน่วยงานภาครัฐที่รับผิดชอบและมีการสรุปผลการดำเนินงาน สำหรับปัจจัยที่ส่งผลต่อความสำเร็จของโครงการพัฒนาศักยภาพของหมู่บ้านชุมชนของกลุ่มจังหวัดร้อยแก่นสารสินธุ์ สามารถสรุปความสำคัญของปัจจัยประกอบด้วย 1) ปัจจัยด้านผู้นำ 2) ปัจจัยด้านการบริหารจัดการ 3) ปัจจัยด้านการควบคุมและตรวจสอบ 4) ปัจจัยด้านการจัดซื้อจัดจ้าง และ 5) ปัจจัยด้านการมีส่วนร่วมของประชาชน

## 5. ข้อเสนอแนะ

### ข้อเสนอแนะที่ได้จากการวิจัย

1) ปัจจุบันการดำเนินการตามโครงการ SML ของหมู่บ้าน/ชุมชนยังดำเนินงานตามนโยบายและแผนพัฒนาโครงการ และยังคงเป็นสิ่งที่รัฐบาลต้องควบคุมการดำเนินการต่าง ๆ เนื่องจากต้องการส่งเสริมให้ชุมชนมีความสามารถช่วยเหลือตนเองได้ เป็นการพัฒนาความเป็นอยู่ เศรษฐกิจในระดับรากหญ้า แต่ยังคงพบปัญหา อุปสรรคในการให้ความช่วยเหลือสนับสนุนในการพัฒนาอีกมาก ยังไม่มีมาตรการที่ชัดเจนที่จะทำให้โครงการต่าง ๆ ขับเคลื่อนไปในทิศทางที่ชัดเจน เนื่องจากบางโครงการยังคงขาดการสนับสนุนด้านการบริหารจัดการ งบประมาณ และการช่วยเหลือส่วนอื่น ๆ

2) นอกจากนโยบายของภาครัฐในโครงการ SML สิ่งที่ทำให้ทราบความต้องการที่มากกว่า 14 ปัจจัย ที่ผู้ศึกษาได้ทำการศึกษาได้แก่ (1) การทำความเข้าใจกับประชาชนว่าต้องการอะไร (2) ชุมชนมีความเข้มแข็ง (3) ความสามัคคี และ (4) การมีส่วนร่วมของประชาชน ดังนั้น ปัจจัยที่ส่งผลกระทบต่อความสำเร็จของโครงการพัฒนาศักยภาพของหมู่บ้านชุมชนของกลุ่มจังหวัดร้อยแก่นสารสินธุ์ สามารถสรุปความสำคัญของปัจจัยและข้อเสนอแนะ ได้แก่ 1 ปัจจัยด้านผู้นำ มีข้อเสนอแนะคือการพัฒนาความรู้ของคณะกรรมการให้มากขึ้น 2 ปัจจัยด้านการบริหารจัดการ ข้อเสนอแนะคือการลดแทรกแซงของนักการเมือง 3 ปัจจัยด้านการควบคุมและตรวจสอบ ข้อเสนอแนะคือการปฏิบัติตามนโยบายภาครัฐ 4 ปัจจัยด้านการจัดซื้อจัดจ้าง ข้อเสนอแนะคือ ความสามัคคี และ 5 ปัจจัยด้านการมีส่วนร่วมของประชาชน ข้อเสนอแนะคือชุมชนเข้มแข็ง

### ข้อเสนอแนะสำหรับงานวิจัยครั้งต่อไป

1) การเก็บรวบรวมข้อมูลในการวิจัยครั้งนี้เป็นการเก็บรวบรวมภายในเขตจังหวัดร้อยเอ็ด ขอนแก่น มหาสารคามและกาฬสินธุ์เท่านั้น ที่ผู้วิจัยสามารถเดินทางเก็บรวบรวมข้อมูลได้สะดวก เนื่องจากมีข้อจำกัดด้านระยะเวลา และงบประมาณในการวิจัย ดังนั้นการอ้างอิงไปสู่ประชากรทั่วประเทศอาจมีข้อจำกัด ซึ่งหากนำแนวคิดในการวิจัยครั้งนี้ไปดำเนินการเพิ่มเติมควรที่จะเพิ่มบริบทของจังหวัดอื่น ๆ เพื่อศึกษาเปรียบเทียบผลการวิจัยที่พบในการพัฒนาโครงการ SML

2) การสร้างรูปแบบการพัฒนาความสำเร็จของโครงการพัฒนาศักยภาพของหมู่บ้าน/ชุมชน ของกลุ่มจังหวัดร้อยแก่นสารสินธุ์ ในครั้งนี้เป็นการสร้างรูปแบบการพัฒนาโดยภาพรวมไม่ได้เจาะจงไปยังโครงการอื่น ๆ ดังนั้นหากนำแนวคิดสำหรับการทำวิจัยไปใช้ครั้งต่อไป อาจจะศึกษาในกิจกรรมโครงการอื่น ๆ เพื่อศึกษาเปรียบเทียบ

3) การศึกษาความสำเร็จของโครงการพัฒนาศักยภาพของหมู่บ้าน/ชุมชน ของกลุ่มจังหวัดร้อยแก่นสารสินธุ์ ในครั้งนี้ได้ผลการศึกษาปัจจัยต่าง ๆ รวมทั้งหมด 14 ปัจจัยและเฉพาะ 9 ปัจจัยที่ก่อให้เกิดผลสำเร็จโดยตรง แต่เนื่องจากบริบทของพื้นที่ที่แตกต่างกัน การดำเนินการวิจัยอาจจะใช้ปัจจัยอื่น ๆ เข้าประกอบในการศึกษาหรือทำการศึกษารูปแบบอื่น ๆ ประกอบจะทำให้ผลการศึกษามีประสิทธิผลมากขึ้น

## 6. References

- [1] Village and Community Potential Development Council, Working Guideline on the Village and Community Potential Development Project (SML), S P V Publishing, Bangkok, 2011.
- [2] The Office of Strategy Management for Central North-eastern Provinces “Roi Kaen Kalasin Group,” Strategic Plan for Central North-eastern Provinces Roi-ed – Khon Kaen – Maha Sarakham – Kalasin “Roi Kaen Kalasin Group,” Khon Kaen Governor’s Office, Khon Kaen, 2009.
- [3] Office of Urban Community Development and National Housing Authority, Guideline on Success Assessment of Community Organization, Office of Urban Community Development and National Housing Authority, Bangkok, 2002.

- [4] Mahasarakham Provincial Administration Office, List of Village and Community Potential Development Projects/SML in Mahasarakham Province, Mahasarakham, 2012.
- [5] Khon Kaen Provincial Administration Office, List of Village and Community Potential Development Projects/SML in Khon Kaen Province, Khon Kaen, 2012.
- [6] Kalasin Provincial Administration Office, List of Village and Community Potential Development Projects/SML in Kalasin Province, Kalasin, 2012.
- [7] K. G. Joreskog, Sorbom, LISREL 8 User's Reference Guild, Scientific Software, Chicago, 1998.
- [8] S. Sanyapiwat, Social Development Theories and Strategies, Chulalongkorn University Press, Bangkok, 2006.
- [9] R. Tennenbaum, Leadership and organization: A Behavior Science Approach, McGraw-Hill, New York, 1959.
- [10] U. Jamraspan, Assessment for Development, 1st Edition, Bureau of Educational Standard, Office of Rajabhat Institute Council, Ministry of Education, Bureau of University Standard, Ministry of University Affairs, Bangkok, 2002.
- [11] K. Phuwana, A Development Model for the Well-being of a Community: A Case Study of Baan Donman, Kantarawichai District, Mahasarakham, Ph.D. Thesis (Regional Development Strategy), Graduate School, Mahasarakham Rajabhat University, Mahasarakham, 2011.
- [12] N. Chongwutthiwet, Factors Influencing the Success in the Operation of Local Business in Muang District, Roi-ed, Mahasarakham Rajabhat University, Mahasarakham, 2008.
- [13] D. Aonwan, Factors Influencing the Success of Local Business in Northern Region, Proceeding 42<sup>nd</sup> Academic Conference of Kasetsart University, (2004), 359-366.
- [14] C. Chareonsiri, J. Chandee, S. Wasusopapol, T. Baiya, U. Panich, A. Insaeng, T. Saison, S. Siribansop, S. Sinanta, L. Jommuang, S. Padpol, The Management of Community Fund in Muang Janking Sub-district, Phupieng District, Naan Province, The Thailand Research Fund, Bangkok, 2011.
- [15] U. Pitipattanakosit, Public Relations, Kurusapa Printing Ladprao, Bangkok, 1999.
- [16] S. Rajkulchai, Planning and Administrative Supervision, 4<sup>th</sup> Ed., Chulalongkorn University, Bangkok, 2004.
- [17] T. Rawipolsartanananth, Knowledge Management on Wild Star Gooseberry for Preservation Development and Local Community Economic Boost, Mahasarakham University, Mahasarakham, 2009.
- [18] A. Laochot, Community Business Administration and Management: A Case of Ratchaburi Doll Handicraft, Graduate School, Silpakorn University, Bangkok, 2004.
- [19] W. Meechat, Administrative Behavior, Active Print, Bangkok, 2005.
- [20] Department of Community Development, Results of Community Development Studies B.E. 2549, Academic Work, Academic and Planning Division, Department of Community Development, Ministry of Interior, Bangkok, 2006.