

ภูมินาม: ภาพสะท้อนเมืองพะเยา

Toponym: Reflecting Muang Phayao

บุญศิริ สุขพร้อมสรรพ^{1*} และอาทิตย์ ลิมปิยากร²

Boonsiri Sukpromsun^{1*} and Arthit Limpiyakorn²

¹สาขาวิชาภูมิสารสนเทศศาสตร์ คณะเทคโนโลยีสารสนเทศและการสื่อสาร มหาวิทยาลัยพะเยา อำเภอเมือง จังหวัดพะเยา 56000

¹Geographic Information Science, School of Information and Communication Technology, University of Phayao

²ภาควิชาภูมิสถาปัตยกรรม คณะสถาปัตยกรรมศาสตร์ มหาวิทยาลัยเกษตรศาสตร์ เขตจตุจักร กรุงเทพฯ 10900

²Department of Landscape Architecture, Faculty of Architecture, Kasetsart University

*Corresponding author: yeansby@hotmail.com

Received: April 16, 2021

Revised: April 29, 2021

Accepted: April 30, 2021

บทนำ

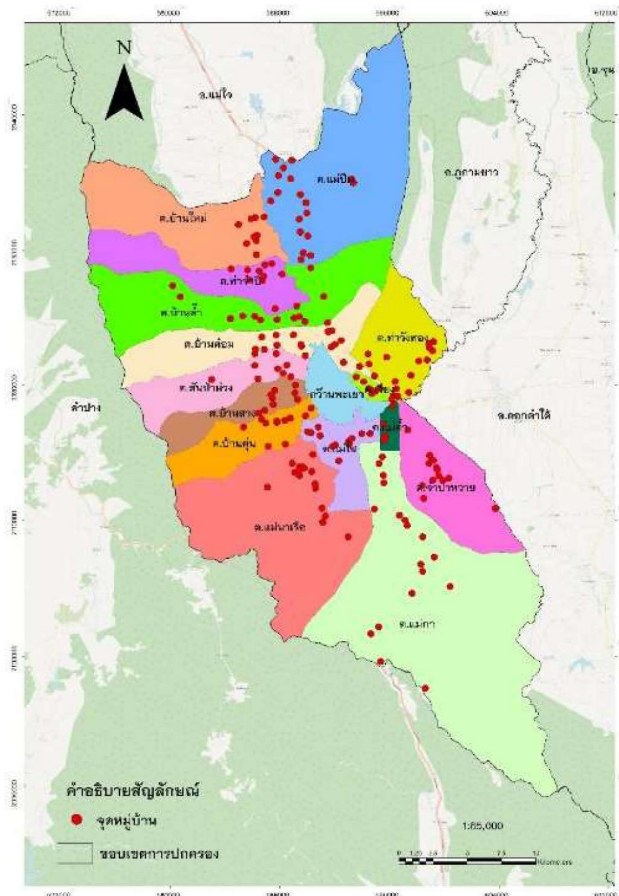
ภูมินาม (Toponym) หรือ ชื่อเรียกสถานที่ต่างๆ ที่ปรากฏบนพื้นโลกนั้น เป็นการกำหนดความแตกต่างเบื้องต้นของพื้นที่ เพื่อใช้เรียกสถานที่ใดสถานที่หนึ่งซึ่งสามารถสะท้อนถึงประวัติศาสตร์ ความเป็นมา ลักษณะทางภูมิศาสตร์ สภาพแวดล้อม ลักษณะดั้งเดิมของพื้นที่ วัฒนธรรม หรือการรับรู้ของคนในชุมชน [1] การศึกษาภูมินามเป็นการศึกษาชื่อของสถานที่โดยมุ่งเน้นศึกษาประวัติศาสตร์ ความเป็นมาของท้องถิ่นนั้นๆ รวมถึงลักษณะชีวิตความเป็นอยู่ วัฒนธรรม ประเพณี ความเชื่อ ที่สร้างความเป็นอัตลักษณ์ของท้องถิ่นนั้นๆ นอกจากนี้ความสำคัญของชื่อเรียกสถานที่นั้นๆ อาจมุ่งเน้นการศึกษาเพื่อให้ประชาชนในท้องถิ่นเกิดความสนใจ และตระหนักถึงคุณค่าของถิ่นฐานที่อยู่ ชนบทรรมนิยม วิถีชีวิต และสภาพแวดล้อมของท้องถิ่น [2] การศึกษาเกี่ยวกับภูมินามของหมู่บ้านนับว่ามีความสำคัญอย่างมากเพราะช่วยให้เข้าใจลักษณะด้านต่าง ๆ ของท้องถิ่น เนื่องจากภูมินามของหมู่บ้านสามารถแสดงให้เห็นลักษณะทางกายภาพ เป็นต้นว่า ลักษณะทางธรรมชาติ ภูมิประเทศ ภูมิอากาศ พรรณพืช และพรรณสัตว์ รวมไปถึงสภาพสังคมและวัฒนธรรมของคนในท้องถิ่นนั้นได้ เช่น ความเชื่อ ค่านิยม และการประกอบอาชีพ เป็นต้น ดังที่ อิงอร สุพันธ์วิชย์ กล่าวไว้ว่า “การตั้งชื่อหมู่บ้าน ตำบล และอำเภอในจังหวัดต่าง ๆ น่าสนใจมาก เพราะการตั้งชื่อสะท้อนให้เห็นความเชื่อและสภาพภูมิศาสตร์ของท้องถิ่นได้เป็นอย่างดี บางแห่งจะเป็น ชื่อคน อาจจะเป็นคนสำคัญของหมู่บ้าน คนที่มาตั้งรกรากเป็นคนแรก ชื่อต้นไม้ สัตว์ บาง โคน ดอน เนิน มาบ เป็นต้น” [3]

จังหวัดพะเยาเป็นจังหวัดในภาคเหนือที่มีประวัติศาสตร์เก่าแก่ยาวนาน เดิมจังหวัดพะเยามีชื่อว่า “เมืองภูกามยาว” หรือ “พะยาว” เป็นเมืองเก่าแก่เมืองหนึ่งในแถบภาคเหนือตอนบน มีอายุกว่า 900 ปี ที่ตั้งของตัวเมืองพะเยาในปัจจุบันอยู่บริเวณอำเภอเมืองพะเยาซึ่งมีหมู่บ้านกระจายอยู่เป็นจำนวนมาก การตั้งถิ่นฐานชุมชนเมืองพะเยาเริ่มจากการรวมตัวของชุมชนขนาดเล็ก ต่อมาหลาย ๆ ชุมชนรวมกันเกิดเป็นหมู่บ้านหลาย ๆ หมู่บ้านรวมกันเป็นตำบลจากตำบลกลายเป็นเมือง ลักษณะและรูปแบบการตั้งถิ่นฐานในแต่ละพื้นที่จะมีความแตกต่างกัน เนื่องจากความแตกต่างของสภาพแวดล้อม ลักษณะทางกายภาพ ความอุดมสมบูรณ์ของทรัพยากรทางธรรมชาติ การดำเนินกิจกรรมทางเศรษฐกิจ และความสะดวกในการคมนาคม การตั้งถิ่นฐานของชุมชนเมืองพะเยานั้นได้รับอิทธิพลจากสภาพธรรมชาติเป็นสำคัญ เช่น

บริเวณที่ราบลุ่มแม่น้ำ ที่เนิน ที่ดอน เป็นต้น โดยชุมชนที่เกิดขึ้นในระยะแรกๆ เป็นชุมชนเล็กๆ แยกกันอยู่เป็นแห่งๆ [4] และการตั้งชื่อหมู่บ้านหรือถิ่นที่อยู่อาศัยแต่ละแห่งมักมีความสัมพันธ์กับสภาพแวดล้อมและเรื่องราวของชุมชนนั้นๆ ภูมินามในแต่ละแห่งจึงมีประวัติที่น่าสนใจ เพราะชื่อเหล่านั้นมิได้มีไว้เป็นชื่อเรียกเพียงอย่างเดียว แต่ยังสะท้อนสภาพวิถีชีวิตความเป็นอยู่ของคนในพื้นที่อีกด้วย นอกจากนี้ด้วยสภาพพื้นที่ส่วนใหญ่ของอำเภอเมืองพะเยาเป็นที่ราบสูงและภูเขา มีระดับความสูงตั้งแต่ 300–1,500 เมตร จากระดับน้ำทะเล ทำให้แต่ละพื้นที่ที่มีความหลากหลายทางด้านภูมิศาสตร์ พรรณพืชพรรณสัตว์ต่างๆ ที่เป็นลักษณะเฉพาะของท้องถิ่น จึงเป็นที่มาของชื่อการตั้งถิ่นฐาน และอีกประการหนึ่งจังหวัดพะเยามีความหลากหลายทางชาติพันธุ์ของกลุ่มชน ที่อาศัยอยู่รวมกันทำให้มีการผสมผสานทางวัฒนธรรม ซึ่งลักษณะต่างๆ ดังกล่าวนี้ล้วนปรากฏและสะท้อนให้เห็นผ่านทางภูมินามของหมู่บ้านทั้งสิ้น

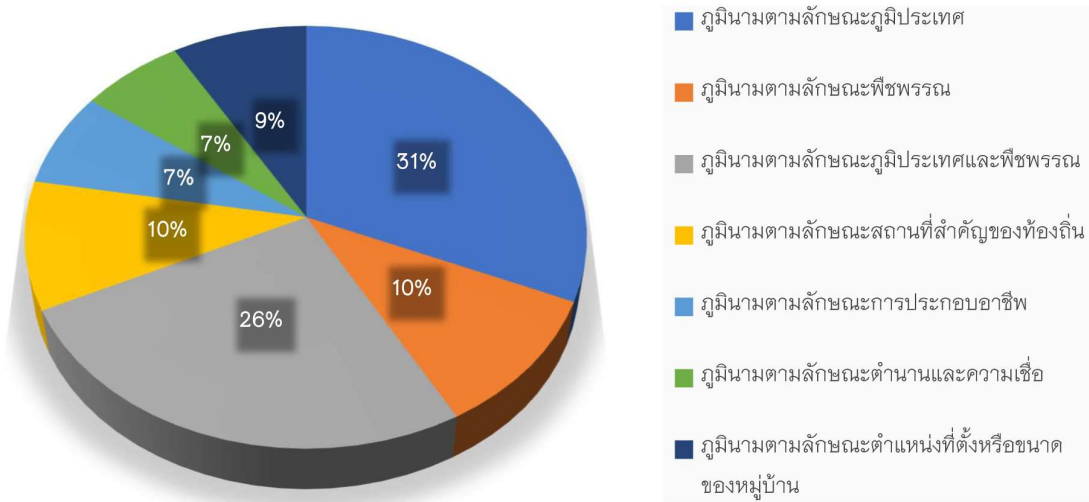
ภูมินามภาพสะท้อนลักษณะที่หลากหลายของเมืองพะเยา

ในการศึกษาภูมินามอำเภอเมืองพะเยาได้ทำการเก็บรวบรวมข้อมูลจากพื้นที่ทั้งหมด 15 ตำบล 172 หมู่บ้าน 13 ชุมชนของอำเภอเมืองพะเยา (รูปที่ 1) ด้วยการเก็บข้อมูลภาคสนามจากการสัมภาษณ์กลุ่มตัวอย่างของแต่ละหมู่บ้านและ



รูปที่ 1: ที่ตั้งหมู่บ้าน และชุมชนในอำเภอเมือง จังหวัดพะเยา
ที่มา: ผู้เขียน (2564)

จดบันทึกลงในแบบสัมภาษณ์ และการอัดเสียงสัมภาษณ์ การสอบถามข้อมูลใช้วิธี 3 เล้า เป็นการสอบถามข้อมูลจากผู้สูงอายุของหมู่บ้าน 3 คน หากทั้ง 3 คน ให้ข้อมูลที่ตรงกันเกี่ยวกับการตั้งชื่อภูมินามของหมู่บ้านแสดงว่าข้อมูลนั้นมีความน่าเชื่อถือและมีที่มาตรงกัน แต่ถ้าการสัมภาษณ์ข้อมูลจากผู้สูงอายุทั้ง 3 คน แล้วข้อมูลที่ได้ไม่ตรงกันก็ต้องมีการสัมภาษณ์ข้อมูลจากท่านอื่น ร่วมกับการรวบรวมข้อมูลจากวัฒนธรรมจังหวัดพะเยา หรือสำนักงานพัฒนาสังคม จังหวัดพะเยา ซึ่งอยู่ในรูปแบบเอกสาร และจากตำราหนังสือและเอกสารที่เกี่ยวข้อง เพื่อให้สามารถสะท้อนให้เห็นถึงความสัมพันธ์ของประวัติความเป็นมา ลักษณะทางธรรมชาติ และวัฒนธรรมที่สอดคล้องกับภูมินามได้อย่างแท้จริง [5] จากการศึกษาภูมินามหมู่บ้านในอำเภอเมือง จังหวัดพะเยา สะท้อนให้เห็นถึงลักษณะทางธรรมชาติ และลักษณะทางสังคมวัฒนธรรมที่หลากหลาย [6] ตามการจำแนกลักษณะที่บ่งชี้ถึงชื่อหมู่บ้านได้ดังรูปที่ 2

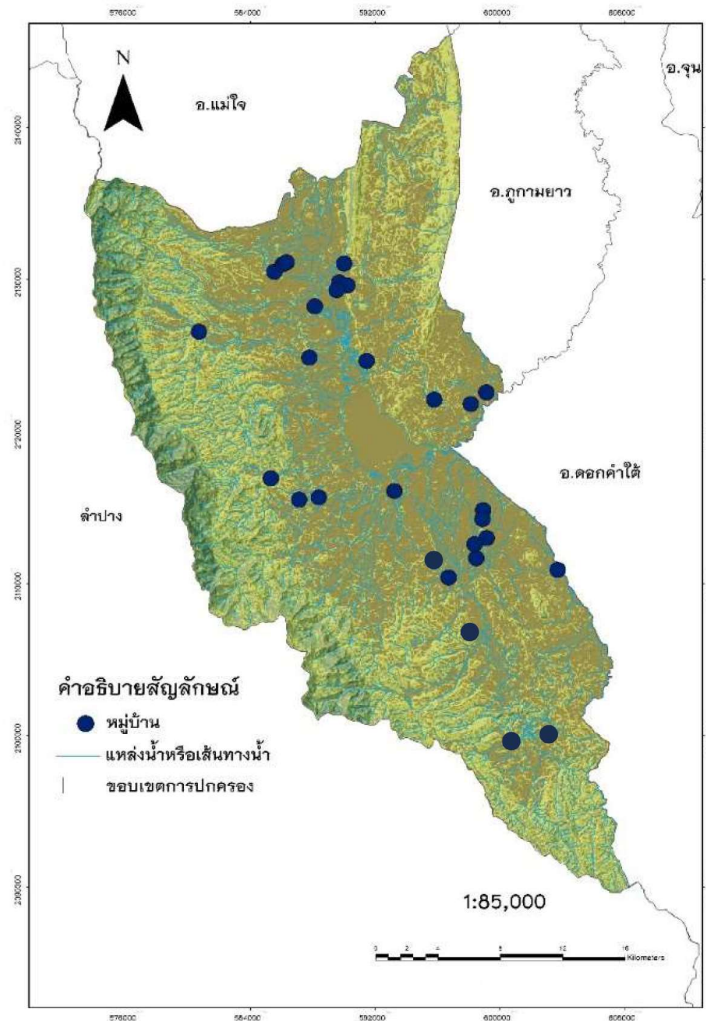


รูปที่ 2: ประเภทของภูมินามหมู่บ้านในอำเภอเมือง จังหวัดพะเยา

ที่มา: ผู้เขียน (2564)

1. ภูมินามตามลักษณะภูมิประเทศ

แหล่งน้ำ เป็นการตั้งชื่อหมู่บ้านของผู้ที่เข้ามาตั้งถิ่นฐานโดยตั้งชื่อตามสิ่งที่พบเห็นหรือมีลักษณะโดดเด่นเพื่อเป็นเครื่องสังเกตที่เป็นแหล่งน้ำ เช่น แม่น้ำ คลอง โทก ร่อง ห้วย เนื่องจากการตั้งถิ่นฐานในอดีตจำเป็นต้องอาศัยทรัพยากรน้ำในการอุปโภคบริโภค และการคมนาคมระหว่างชุมชน โดยภูมินามที่มีลักษณะสัมพันธ์กับแหล่งน้ำ ได้แก่ บ้านแม่นาเรือโปง บ้านแม่นาเรือใต้ บ้านน้ำล้อม บ้านแม่ปืม บ้านแม่ต๋านูโยง บ้านแม่ต๋าน้อย บ้านแม่ไสกลาง บ้านแม่ต๋อมใน บ้านแม่กาโทกหวาก บ้านโทกหวาก บ้านร่องคำหลวง บ้านร่องคำน้อย บ้านร่องคำดง บ้านร่องคำศรีชุม บ้านร่องคำ บ้านร่องครกใต้ บ้านร่องซุย บ้านร่องครกเหนือ บ้านร่องจ้อง บ้านร่องห้า บ้านหลายช่อง ห้วยหม้อ บ้านห้วยลึก บ้านห้วยทรายคำ บ้านห้วยน้ำขาว บ้านหนองบึง บ้านบ่อแฮ้ว บ้านไร่ และบ้านเหยียน (รูปที่ 3)



รูปที่ 3: ภูมินามที่มีความสัมพันธ์กับแหล่งน้ำ
ที่มา: ผู้เขียน (2564)

ที่ดอน และที่เนิน เป็นพื้นที่อีกลักษณะหนึ่งที่เหมาะสำหรับการตั้งถิ่นฐาน โดยที่ดอน และเนิน ในภาษาภาคเหนือเรียก ม่อน หรือสัน ซึ่งเป็นพื้นที่ที่มีความสูงกว่าบริเวณรอบๆ ตั้งแต่ 100 เมตร ขึ้นไปแต่ไม่เกิน 600 เมตร และมีความลาดชัน ภูมินามเหล่านี้ที่ปรากฏในอำเภอเมืองพะเยา ได้แก่ บ้านดอนมูล บ้านด้าม่อน บ้านภูเงิน บ้านสันทราย บ้านสันหนองเหียว บ้านสันหมื่นแก้ว บ้านสันดอนงาม บ้านสันกลาง บ้านสัน บ้านสันกว๊าน บ้านสันช้างหิน บ้านสันเวียงใหม่ และบ้านสันปูเลย (รูปที่ 4)

ที่ลุ่ม และที่ราบ เป็นลักษณะภูมิประเทศของพื้นที่เปลือกโลกที่แบนราบ บางพื้นที่อาจมีลักษณะเป็นลอนคล้ายลูกคลื่น หรือเป็นที่ราบบริเวณกว้างและอยู่สูงจากระดับน้ำทะเลไม่มากนักซึ่งเป็นพื้นที่ที่มักมีผู้คนเข้าตั้งถิ่นฐาน ส่วนใหญ่จะอยู่ใกล้แหล่งน้ำและเหมาะกับการทำเกษตรกรรม และบางบริเวณมีลักษณะเป็นโป่ง หรือบริเวณที่มีตาน้ำหรือ

3. **ภูมินามตามลักษณะภูมิประเทศและพืชพรรณ** เป็นภูมินามที่นำลักษณะภูมิประเทศมาตั้งชื่อให้สัมพันธ์กับพืชพรรณที่ปรากฏในท้องถิ่นนั้น ซึ่งสะท้อนให้เห็นค่านิยมในการตั้งถิ่นฐานกล่าวคือ การเลือกตั้งถิ่นฐานในบางครั้ง จะนิยมตั้งตามแหล่งหรือบริเวณที่มีทรัพยากรพวกพืชพรรณต่างๆ อยู่มาก เพราะผู้คนสามารถนำพืชพรรณเหล่านี้มาใช้ประโยชน์ในการดำรงชีวิตได้ อาทิ อาหาร สมุนไพร ยารักษาโรค เป็นต้น ภูมินามตามลักษณะภูมิประเทศและพืชพรรณ ได้แก่ บ้านสันฮีเหล็ก บ้านสันป่าสัก บ้านสันป่าจั่ว บ้านห้วยเคียนเหนือ บ้านร่องห้าห้วยเคียน บ้านสันตันผึ่ง บ้านร่องไผ่เหนือ บ้านร่องไผ่ใต้ บ้านสันป่าจั่ว บ้านร่องห้าป่าสัก บ้านร่องห้าป่าฉาฉา บ้านสันหนองควาย บ้านสันตันหวัด บ้านห้วยบง บ้านห้วยบงเหนือ บ้านแม่กาห้วยเคียน บ้านร่องช้าง บ้านจำป่าหวายเหนือ บ้านร่องเข็ม บ้านจำป่าหวายทุ่ง บ้านสันชะเง้าะ บ้านแม่ใสทุ่งวัวแดง บ้านแม่ใสเหล่า บ้านสันป่าถ่อน บ้านแม่ใสเหนือ บ้านแม่ใสเหล่าใต้ บ้านสันป่าค่าง บ้านสันบัวบก บ้านต๋านกกก บ้านต๋านเหล่า บ้านต๋มท่าตันศรี บ้านต๋มท่าจำปี บ้านต๋มตง บ้านต๋มไร่ บ้านห้วยเคียน บ้านสันปาม่วงใต้ บ้านสันปาม่วงเหนือ บ้านสันป่าบง บ้านสันปาม่วง และบ้านโป่งขาม

4. **ภูมินามตามลักษณะสถานที่สำคัญของท้องถิ่น** เป็นหลักฐานที่สะท้อนให้เห็นถึงประวัติศาสตร์ท้องถิ่นที่เกี่ยวข้องกับสถานที่สำคัญ โดยส่วนใหญ่เกิดจากความเคารพศรัทธา และเลื่อมใสในพระพุทธศาสนา อีกทั้งยังเป็นเครื่องสะท้อนให้เห็นถึงสถาปัตยกรรมทางศาสนาในชุมชนนั้นๆ เช่น วัด ศาสนสถาน โบราณสถาน หรือสถานที่ที่มีลักษณะพิเศษของหมู่บ้าน ภูมินามตามลักษณะสถานที่สำคัญของท้องถิ่นในอำเภอเมืองพะเยา ได้แก่ ชุมชนวัดเมืองชุม ชุมชนวัดขวงแก้ว ชุมชนวัดราชคฤห์ ชุมชนวัดศรีโคมคำ ชุมชนวัดบุญยืน ชุมชนวัดไชยอวาส ชุมชนวัดลี ชุมชนวัดศรีจอมเรือง ชุมชนวัดภูมินทร์ ชุมชนวัดอินทร์ฐาน ชุมชนวัดศรีอุโมงค์คำ บ้านหัวขัว บ้านเจดีย์งาม บ้านบุญเรือง และบ้านเชียงทอง

5. **ภูมินามตามลักษณะการประกอบอาชีพ** เป็นการสะท้อนให้เห็นถึงลักษณะของการทำมาหากินของผู้คนในหมู่บ้าน เช่น การประกอบอาชีพเกษตรกรรม หรือการประกอบอาชีพอื่นๆ ภูมินามที่สะท้อนให้เห็นถึงรูปแบบการประกอบอาชีพ ได้แก่ บ้านไร่ บ้านไร่สันจำปา บ้านเหล่าพัฒนา บ้านเกษตรพัฒนา บ้านแม่กาไร่ บ้านแม่กาไร่เดียว บ้านเกษตรสุข บ้านใหม่ริมบึง บ้านทุ่งกิว และบ้านแม่กาหัวทุ่ง

6. **ภูมินามตามลักษณะตำนานและความเชื่อ** ภูมินามบางแห่งตั้งตามตำนานหรือความเชื่อพื้นบ้านของท้องถิ่นนั้นๆ ซึ่งอาจเป็นเรื่องเล่าที่เกี่ยวข้องกับสถานที่โดยเฉพาะ และมีอิทธิพลต่อการดำรงชีวิตของผู้คนในหมู่บ้าน บางหมู่บ้านอาจตั้งชื่อตามนิทานประจำถิ่น ความเป็นมาของประวัติศาสตร์ท้องถิ่น หรือวรรณกรรมที่มีเรื่องเล่าสนุกสนานทำให้มีการเล่าต่อกันจนแพร่กระจายทั่วไปและเป็นที่รู้จักกันดีในหลายท้องถิ่น ภูมินามตามลักษณะตำนานและความเชื่อ ได้แก่ บ้านต๋านพระแล บ้านหม้อแกงทอง บ้านหนองแก้ว บ้านศาลาหนองหวี บ้านม่อนแก้ว บ้านโบสถ์ บ้านแท่นดอกไม้ บ้านโพธิ์ทอง บ้านซอน และบ้านผาข้างมูบ

7. **ภูมินามตามลักษณะตำแหน่งที่ตั้งหรือขนาดของหมู่บ้าน** เป็นการตั้งชื่อในลักษณะนี้ต้องการใช้ทราบว่ามีหมู่บ้านตั้งอยู่ในบริเวณใด เพราะบางหมู่บ้านเป็นหมู่บ้านค่อนข้างใหญ่ ต่อมาภายหลังมีการแบ่งพื้นที่การปกครองหมู่บ้านใหม่ บางครั้งชื่อหมู่บ้านอาจจะชื่อเหมือนกันจึงมีการระบุตำแหน่งที่ตั้ง หรือทิศทางของหมู่บ้านเหล่านั้นลงไปด้วย ได้แก่ บ้านใหม่ตง บ้านใหม่นคร บ้านใหม่หลวง บ้านแม่กาหลวง บ้านต๋นใต้ บ้านต๋นกลาง บ้านต๋ากกลาง บ้านต๋านใน บ้านต๋อมกลาง บ้านต๋อมตง บ้านสาางใต้ บ้านสาางเหนือ และบ้านต๋มเหนือ

บทสรุป

“ชื่อ” นั้นมีความสำคัญมากกว่าคำ โดยมีความหมายแฝงเฉพาะกับสิ่งที่อ้างอิง เช่นเดียวกับ “ภูมินาม” ไม่ได้เป็นเพียงคำธรรมดาคำหนึ่ง แต่เป็นชื่อที่สามารถบ่งชี้ถึงสถานที่ที่สามารถสะท้อนให้เห็นลักษณะต่างๆ [7] ของอำเภอเมืองจังหวัดพะเยา ทั้งประวัติศาสตร์ของหมู่บ้าน ลักษณะทางธรรมชาติ ตลอดจนสภาพแวดล้อมทางสังคมและวัฒนธรรม จากการศึกษาภูมินามในอำเภอเมือง จังหวัดพะเยา จำนวนทั้งสิ้น 172 หมู่บ้าน 13 ชุมชน โดยการนำข้อมูลและเรื่องราวที่รวบรวมได้จากภาคสนามมาเป็นส่วนประกอบหลักในการวิเคราะห์ ถือเป็นอีกหนึ่งความแตกต่างจากการศึกษาภูมินามที่มีมาแต่เดิม ซึ่งมักมุ่งเน้นศึกษาแต่เฉพาะคำที่นำมาประกอบเป็นหลัก ทำให้ผลจากการศึกษาในครั้งนี้ปรากฏความหมายและสิ่งบ่งชี้ของภูมินามหมู่บ้านได้อย่างชัดเจนยิ่งขึ้น โดยภูมินามที่ค้นพบสามารถสะท้อนถึงลักษณะภูมิประเทศที่หลากหลาย ได้แก่ แหล่งน้ำ ที่ดอน ที่เนินลุ่ม และที่ราบ ลักษณะพืชพรรณ ลักษณะภูมิประเทศและพืชพรรณ ลักษณะสถานที่สำคัญของท้องถิ่น ลักษณะการประกอบอาชีพ ลักษณะตำนานและความเชื่อ และลักษณะตำแหน่งที่ตั้งหรือขนาดของหมู่บ้าน ถึงแม้ว่าวิถีชีวิตที่ปรากฏตามภูมินามของอำเภอเมือง จังหวัดพะเยาจะมีความแตกต่างจากอดีตหรือเกิดการเปลี่ยนแปลงไป เนื่องจากสภาพสังคม และวัฒนธรรมที่เปลี่ยนไปตามยุคสมัย ส่งผลให้การดำเนินชีวิตของผู้คนเปลี่ยนไปจากที่เคยเป็นมา วิถีชีวิตในปัจจุบันไม่ได้เป็นไปในรูปแบบเดิม [8] แต่เรื่องราวและความเป็นมาของภูมินามในแต่ละแห่งนั้นยังคงอยู่คู่สังคมและหมู่บ้าน ซึ่งสิ่งเหล่านี้ก่อให้เกิดความรู้สึกภาคภูมิใจว่าชุมชนที่ตนได้อาศัยอยู่ล้วนมีที่มา มีความหมาย และความสำคัญ ดังนั้นการศึกษาภูมินามนอกจากจะทำให้ทราบถึงความสัมพันธ์ของชื่อที่บ่งบอกลักษณะทางภูมิศาสตร์ ความหลากหลายทางชีวภาพและความหลากหลายทางวัฒนธรรมในด้านต่างๆ ของคนในท้องถิ่นแล้ว ยังนับเป็นองค์ความรู้สำคัญที่ทำให้ชุมชนตระหนักถึงคุณค่าของท้องถิ่นตนสืบไป

เอกสารอ้างอิง

- [1] Seidl, N.P., 2008, Significance of Toponyms, with Emphasis on Field Names, for Studying Cultural Landscape. Acta geographica Slovenica. Vol. 48 No.1, 33–56 p.
- [2] ปิ่นฤทัย คงทอง, 2550, การศึกษาภูมินามอำเภอปากแพจังหวัดนครศรีธรรมราช. วิทยานิพนธ์ศิลปศาสตรมหาบัณฑิต. มหาวิทยาลัยรามคำแหง.
- [3] อิงอร สุพันธ์วิช, 2543, ชื่อบ้านใน 4 จังหวัดภาคใต้: ยะลา ปัตตานี นราธิวาส สตูล. วารสารภาษาไทยและวรรณคดีไทย ฉบับที่ 17 เดือนธันวาคม, 108 – 119 น.
- [4] เกรียงศักดิ์ ชัยดรุธ, 2558, ย่านเก่าเมืองเก่าในพะเยา, หอวัฒนธรรมนิทัศน์ วัดศรีโคมคำ, พะเยา.
- [5] ชิดา สาระยา, 2525, ตำนานและตำนานประวัติศาสตร์กับการศึกษาประวัติศาสตร์ท้องถิ่น. กรุงเทพมหานคร : สำนักงานคณะกรรมการวัฒนธรรมแห่งชาติ กระทรวงศึกษาธิการ.
- [6] ไพฑูรย์ ปิยะปกรณ์, 2537, ภูมินามทั่วไปในการตั้งถิ่นฐานหมู่บ้านชนบทในภาคตะวันออกเฉียงเหนือ วิเคราะห์รูปแบบทางภูมิศาสตร์ของนามทั่วไป. วารสารภาษาไทยและวัฒนธรรม. ปีที่ 13 ฉบับที่ 2, 49 – 60 น.
- [7] Radding, L. and Western, J., 2010, What’s in a name? Linguistics, Geography, and Toponyms. The Geographical Review. Vol. 100 No.3, 394–412 p.
- [8] ศรีสุตา วงษ์ชุ่ม, 2563, ผังเมืองกับการพัฒนาเมืองพะเยา. วารสารวิชาการเพื่อการพัฒนาวัฒนธรรมเชิงพื้นที่. ปีที่ 1 ฉบับที่ 1 เดือน มกราคม-เมษายน, 83 – 91 น.