

# อุปสงค์ของการเล่นกอล์ฟ :

## กรณีศึกษาสโมสรกอล์ฟเขาชะโงก

### Demand for Golf : Case Study for

### Khao Cha-Ngok Golf Course

#### บทคัดย่อ

การศึกษานี้ใช้กระบวนการทางเศรษฐมิติ วิเคราะห์สมการถดถอยแบบพหุคูณเส้นตรง ของอุปสงค์ของการเดินทางมาเล่นกอล์ฟในช่วงวันหยุดราชการ ด้วยวิธีกำลังสองน้อยที่สุด เพื่อค้นหาว่า ปัจจัยด้านประชากร ปัจจัยทางเศรษฐศาสตร์และรสนิยมของนักกอล์ฟ ปัจจัยใด มีผลต่ออุปสงค์ของการเดินทางมาเล่นกอล์ฟ ณ สโมสรกอล์ฟเขาชะโงก ทั้งอุปสงค์โดยรวม และอุปสงค์เฉพาะกลุ่ม ของนักกอล์ฟที่เป็นสมาชิกและไม่เป็นสมาชิกของสโมสรกอล์ฟเขาชะโงก การศึกษานี้พบว่าการมาเล่นกอล์ฟ ณ สโมสรกอล์ฟเขาชะโงก เป็นสินค้าด้อยคุณภาพ (สินค้าที่ปริมาณการขายนลดลงเมื่อผู้ซื้อมีรายได้สูงขึ้น) และรายได้ของนักกอล์ฟ ค่าธรรมเนียมสนามที่คิดรวมค่าสมาชิกเข้าไว้ ค่ายานพาหนะในการเดินทางไปกลับ ระยะทางจากที่พักมายังสนามกอล์ฟ

ตลอดจนระยะเวลาทั้งหมดที่ใช้ในการเล่นกอล์ฟ และเดินทางรวมกัน สามารถอธิบายอุปสงค์ได้อย่างมีนัยสำคัญ

คำหลัก : อุปสงค์ การเล่นกอล์ฟ สมการถดถอยแบบพหุคูณเส้นตรง

#### Abstract

This paper applies econometric process of multiple regression analysis with ordinary least squares method to retain the demand for golf at Khao Cha-Ngok golf course. This paper investigates which personal factors, economic factors and golf player's personal tastes, influence the total demand, the demands of member and non-member players. From the study,

playing golf at Khao Cha-Ngok is an inferior good. (A good which is demanded less when the buyer's income rises.) The player's incomes, membership and green fees, traveling costs, distances from home and total time spent for both traveling and playing can determine the demand for golf.

**Key words :** Demand, Golf, Multiple Linear Regression

## 1. บทนำ

สโมสรกอล์ฟเขาชะงอกเป็นแหล่งนันทนาการ สถานที่พักผ่อน และสถานที่ออกกำลังกายเล่นกอล์ฟสำหรับบุคลากรภายใน ซึ่งรับราชการทหารอยู่ที่โรงเรียนนายร้อยพระจุลจอมเกล้า (รร.จปร.) นอกจากนี้สโมสรกอล์ฟเขาชะงอกยังเปิดโอกาสให้บุคคลภายนอก ซึ่งได้แก่ ข้าราชการทหารที่มีได้รับราชการอยู่ที่ รร.จปร. ตลอดจนบุคคลพลเรือนทั่วไปเข้ามาใช้บริการ ซึ่งนักกอล์ฟที่เดินทางมาเล่นกอล์ฟ ณ สโมสรกอล์ฟเขาชะงอก จะเสียค่าธรรมเนียมสนาม (Green Fee) ในอัตราที่ต่างกัน นักกอล์ฟที่เป็นสมาชิกจะเสียค่าธรรมเนียมสนามในอัตราที่ต่ำกว่านักกอล์ฟที่ไม่มีได้เป็นสมาชิก สโมสรกอล์ฟเขาชะงอกจึงเป็นมากกว่างานสวัสดิการ กล่าวคือเป็นเสมือนหน่วยธุรกิจหน่วยหนึ่ง

ในแง่เศรษฐศาสตร์ นอกจากค่าธรรมเนียมสนามแล้ว นักกอล์ฟที่เดินทางมาเล่นกอล์ฟที่

เขาชะงอก ยังมีต้นทุนอื่นอีก ได้แก่ ค่าสมาชิกของสโมสรซึ่งอาจจ่ายเมื่อแรกเข้า หรือจ่ายเป็นรายปี หรือทั้งสองกรณี ค่าใช้จ่ายในการเดินทาง และค่าเสียโอกาสของเวลา ทั้งในการเดินทางและเล่นกอล์ฟ

รายงานฉบับนี้มุ่งศึกษาปัจจัยที่มีผลต่ออุปสงค์ของบุคคลภายนอก ซึ่งได้แก่ ข้าราชการทหารที่มีได้รับราชการอยู่ที่ รร.จปร. และบุคคลพลเรือนทั่วไป ที่เดินทางมาเล่นกอล์ฟ ณ สโมสรกอล์ฟเขาชะงอก

## 2. ผลงานวิจัยในอดีต

### 2.1 Space Economy

Greenhut, Norman และ Hung (1987) กล่าวว่าเมื่อมีการขนส่งเข้ามาเกี่ยวข้องกับ ราคาสินค้าที่ผู้ผลิตเสนอขายกับผู้ซื้อ ( $p$ ) จะประกอบด้วยราคาขายหน้าโรงงาน ( $m$ ) และต้นทุนของการขนส่ง ซึ่งคิดจากระยะทางที่ขนส่ง ( $r$ ) และอัตราค่าขนส่ง ( $t$ )

$$p(r) = m + tr$$

ทำให้ปริมาณการบริโภค ( $q$ ) ตามระยะทางของการขนส่งใดๆ ( $r$ ) เป็น

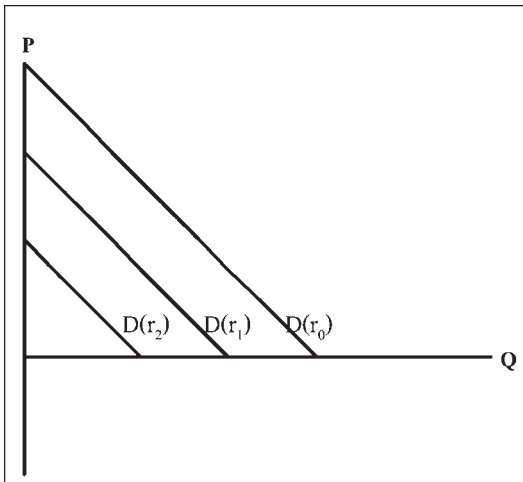
$$q(r) = (a - m - tr)/p$$

และราคาขายหน้าโรงงานเป็น

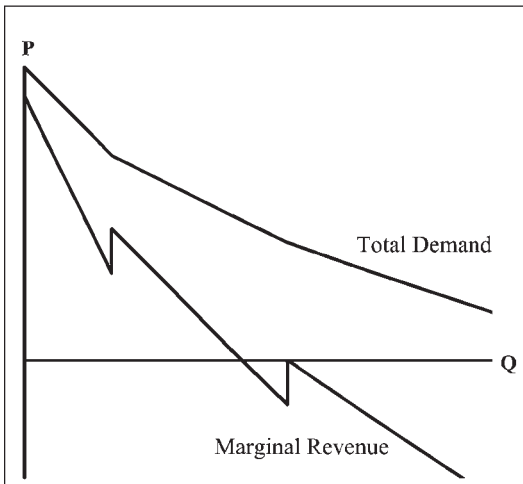
$$m = a - tr - bq(r)$$

เมื่อ  $a$  และ  $b$  เป็นค่าคงที่และมากกว่า 0

ดังนั้นอุปสงค์ทั้งหมดของสินค้า จึงเกิดจากการรวมอุปสงค์ของแต่ละตลาด ตามเส้นทางของการขนส่งเข้าด้วยกัน เส้นอุปสงค์รวมของสินค้าแสดงไว้ในรูปที่ 1



(ก) อุปสงค์ของแต่ละตลาด



(ข) อุปสงค์รวมของสินค้าและรายรับส่วนเพิ่ม

รูปที่ 1 อุปสงค์ของสินค้าตามเส้นทางของการขนส่ง

## 2.2 การประมาณอุปสงค์ของกิจกรรมนันทนาการ

Gajanan Bhat และคณะ (1996) ได้เสนอวิธีการประมาณอุปสงค์และมูลค่าของกิจกรรมนันทนาการกลางแจ้งต่างๆ ตามแหล่งท่องเที่ยวในสหรัฐฯ โดยแบ่งพื้นที่ตามระบบนิเวศ 10 ระบบ การศึกษาประเมินอุปสงค์และมูลค่าของกิจกรรมนันทนาการด้วยวิธี Individual Travel

Cost Method และประมาณความน่าจะเป็นของจำนวนครั้งของการท่องเที่ยวของแต่ละบุคคลด้วยตัวแบบ Truncated Poisson ซึ่งเป็นตัวแบบ Logit-Probit ประเภทหนึ่ง ข้อมูลที่ใช้เป็นข้อมูลทุติยภูมิมาจาก 2 แหล่ง คือ Public Area Recreation Visitors Study และ Customer Survey ซึ่งได้จากการสัมภาษณ์ ผู้มาใช้บริการแหล่งท่องเที่ยวต่างๆ มากกว่า 350 แห่ง แต่ละแห่งมีกิจกรรมกลางแจ้งมากถึง 28 กิจกรรม และเก็บตัวอย่างระหว่าง ค.ศ. 1985 ถึง 1992

ในตัวแบบอุปสงค์ ตัวแปรตามคือจำนวนครั้ง ( $TRIPS_{ij}^{ke}$ ) ที่นักท่องเที่ยวเดินทางมาทำกิจกรรมนันทนาการ ( $k$ ) ณ แหล่งท่องเที่ยวในพื้นที่ของระบบนิเวศ ( $e$ ) ในรอบหนึ่งปี ส่วนตัวแปรต้นได้แก่ รายได้ ( $INC_j$ ) ของนักท่องเที่ยว ( $i$ ) ต้นทุนในการเดินทาง ( $TC_{ij}$ ) จากที่พักอาศัยมายังแหล่งท่องเที่ยว ( $j$ ) ราคาของสินค้าทดแทน ( $SUBST_j$ ) และปัจจัยด้านสังคมและประชากร ( $Z$ )

$$TRIPS_{ij}^{ke} = f(INC_j, TC_{ij}, SUBST_j, Z)$$

การคำนวณต้นทุนในการเดินทางต่อครั้งจากที่พักอาศัยมายังแหล่งท่องเที่ยว คัดจากค่าใช้จ่ายของการเดินทาง รวมกับค่าเสียโอกาสของเวลาที่ใช้ในการเดินทาง ส่วนราคาของสินค้าทดแทน คือต้นทุนในการเดินทางจากที่พักอาศัยมายังแหล่งท่องเที่ยว ซึ่งใกล้ที่พักอาศัยที่สุดที่สามารถทำกิจกรรมนันทนาการหลักได้ ซึ่งคิดจากทั้งระยะทางและระยะเวลาในการเดินทาง

## 2.3 การวัดความพึงพอใจที่มีต่อสนามกอล์ฟ

เว็บไซต์ [www.tga.or.th](http://www.tga.or.th) ของสมาคมกอล์ฟแห่งประเทศไทยสำรวจความคิดเห็นของสมาชิกของสมาคมฯ ที่มีต่อสนามกอล์ฟต่างๆ โดยแบ่งคำถามออกเป็น 8 หัวข้อ ได้แก่ ความพึงพอใจโดยรวม, สภาพสนาม, ความท้าทายของสนาม, แคนดี้, คลับเฮาส์, อาหารและเครื่องดื่ม, ราคา

และความเร็วในการเล่น และได้กำหนดนิยามของระดับคะแนนไว้อย่างชัดเจน ตั้งแต่ระดับคะแนน 1 หมายถึง “very poor” หรือแย่มาก จนถึงระดับคะแนน 4 หมายถึง “very good” หรือดีมาก

เว็บไซต์ [www.tgolfer.com](http://www.tgolfer.com) สํารวจความคิดเห็นของนักกอล์ฟทั่วไป ที่มีต่อสนามกอล์ฟต่างๆ โดยแบ่งคำถามออกเป็น 9 หัวข้อ ได้แก่ แฟร์เวย์, กรีน, ระดับความยาก, ความเร็วในการเล่น, แคตตี, คลับเฮาส์, อาหาร, ความคุ้มค่า และคะแนนเฉลี่ย และได้กำหนดคะแนนเต็มไว้ที่ 5

### 3. กรรณวิธีการศึกษา

รายงานฉบับนี้ใช้กระบวนการทางเศรษฐมิติวิเคราะห์ สมการถดถอยแบบพหุคูณเส้นตรง (Multiple Linear Regression, MLR) ของอุปสงค์ของการเดินทางมาเล่นกอล์ฟ ด้วยวิธีกำลังสองน้อยที่สุด (Ordinary Least Squares, OLS) ในตัวแบบอุปสงค์ ตัวแปรต้นประกอบด้วย ข้อมูลประชากร (Personals) ปัจจัยทางเศรษฐศาสตร์ (Economics) และรสนิยมของนักกอล์ฟ (Tastes) ส่วนตัวแปรตามคือจำนวนครั้งที่ออกรอบ (PLAY)

$$PLAY = f(\text{Economics, Personals, Tastes})$$

ข้อมูลปฐมภูมิถูกรวบรวมโดยใช้แบบสอบถามหากข้อมูลขาดความน่าเชื่อถือ หรือนักกอล์ฟมิได้ระบุชื่อสนามกอล์ฟแห่งอื่นซึ่งเป็นสินค้าทดแทน ตัวอย่างนั้นจะถูกคัดออก ส่วนข้อมูลทุติยภูมิได้มาจากเว็บไซต์ของสมาคมกอล์ฟแห่งประเทศไทย (Thailand Golf Association) [www.tga.or.th](http://www.tga.or.th) และเว็บไซต์ [www.thaigolfer.com](http://www.thaigolfer.com)

ผู้รวบรวมข้อมูลได้ประจำอยู่บริเวณหน้าศาลาที่พักคอยหน้าหลุมที่ 10 ซึ่งตั้งอยู่ใกล้กับร้านอาหารว่างภายในสโมสรกอล์ฟเขาชะงะโก เมื่อนักกอล์ฟผ่านมาก็จะขออนุญาตกรอกแบบสอบถามตามความสมัครใจระหว่างรอตีออฟ (tee off) หรือพักรับประทานอาหารว่าง โดยให้นักกอล์ฟทำแบบสอบถามและคืนแบบสอบถามในทันที ผู้รวบรวมข้อมูลได้ประจำอยู่ ณ จุดนี้ตั้งแต่เวลา 9.00 น. ถึง 16.00 น. ของวันอาทิตย์ที่ 23 และ 30 กรกฎาคม 2549

### 4. ข้อมูลการศึกษา

จากตัวอย่างทั้งหมดที่เก็บได้ มีเพียงร้อยละ 72.87 เท่านั้นที่สามารถนำมาใช้วิเคราะห์สมการถดถอยได้ และมีนักกอล์ฟ 12 คนตอบว่าไม่เล่นกอล์ฟที่สนามแห่งอื่นเลย คิดเป็นร้อยละ 9.30 ของตัวอย่างทั้งหมด ซึ่งมีสถิติสำคัญดังที่แสดงในตารางที่ 1

ตารางที่ 1 สถิติสำคัญของนักกอล์ฟ

หัวข้อ	รายละเอียด
อายุ	<ul style="list-style-type: none"> <li>● น้อยที่สุดคือ 21 ปี มากที่สุดคือ 67 ปี</li> <li>● กลุ่มอายุที่มาเล่นกอล์ฟมากที่สุดคือ 40-49 ปี คิดเป็นร้อยละ 37.21 รองลงมา คือ 50-59 ปี, 30-39 ปี และ 20-29 ปี</li> </ul>
เพศ	<ul style="list-style-type: none"> <li>● เป็นชายเกือบทั้งหมด หรือร้อยละ 93.02</li> </ul>
การศึกษา	<ul style="list-style-type: none"> <li>● จบการศึกษาระดับอนุปริญญาถึงปริญญาตรีมากที่สุด คิดเป็นร้อยละ 53.49 รองลงมาคือปริญญาโทและต่ำกว่าปริญญา</li> </ul>
อาชีพ	<ul style="list-style-type: none"> <li>● กลุ่มผู้บริหารถึงพนักงานบริษัทมาเล่นกอล์ฟมากที่สุด คิดเป็นร้อยละ 46.51 รองลงมาคือกลุ่มข้าราชการและกลุ่มอาชีพอิสระ</li> </ul>
แต่งงาน	<ul style="list-style-type: none"> <li>● ต่ำที่สุดคือ 0 (หรือโพรกอล์ฟ) มี 2 คน สูงที่สุดคือ 32 มี 1 คน</li> <li>● กลุ่มแต่งงาน 10-18 มาเล่นกอล์ฟมากที่สุด คิดเป็นร้อยละ 38.76 รองลงมา คือกลุ่มแต่งงาน 19-27 กลุ่มพื้หัดเล่น และกลุ่มแต่งงาน 0-9</li> </ul>
งานอดิเรก	<ul style="list-style-type: none"> <li>● ร้อยละ 55.81 ไม่มีงานอดิเรกอื่น</li> </ul>
สมาชิก	<ul style="list-style-type: none"> <li>● ร้อยละ 65.12 ไม่เป็นสมาชิกสโมสรกอล์ฟเขาชะงัก</li> </ul>
ความพึงพอใจ	<ul style="list-style-type: none"> <li>● ส่วนใหญ่ (เกินกว่าร้อยละ 50) พอใจมากกับความสมบูรณ์ของแฟร์เวย์ และกรีน ความสวยงามและผังสนาม ความยากของสนาม และพอใจปานกลางกับสิ่งอำนวยความสะดวกในคลับเฮาส์</li> <li>● ส่วนมาก (น้อยกว่าร้อยละ 50) พอใจมากกับแคดดี้ และพอใจปานกลางกับความเร็วในการเล่น อาหารและเครื่องดื่ม</li> </ul>

5. ผลการศึกษา

รายงานฉบับนี้วิเคราะห์สมการถดถอยตาม  
กลุ่มตัวอย่าง ได้ผลการวิเคราะห์ดังนี้  
อุปสงค์รวม

$$\log(\text{PLAY}) = 9.63321 - 0.41361 \cdot \log(\text{INC})$$

(0.00000) (0.00460)

$$- 0.49530 \cdot \log(\text{FEEXM}) - 0.16651 \cdot \log(\text{FEEYM})$$

(0.00730) (0.05220)

$$- 0.50520 \cdot \log(\text{TRAX}) + 0.86888 \cdot \log(\text{TIMY})$$

(0.00000) (0.01020)

$$- 0.27981 \cdot \text{AGE3} - 0.65873 \cdot \text{OCC1}$$

(0.06880) (0.00040)

$$+ 0.70714 \cdot \text{MEMX} + 0.59755 \cdot \text{PLEA2}$$

(0.00010) (0.00000)

$$- 0.22193 \cdot \text{PLEA6}$$

(0.03020)

\*ตัวเลขในวงเล็บคือความน่าจะเป็นที่สัมพันธ์กัน  
เป็นศูนย์

$$R^2 = 0.55061, \text{ Adjusted } R^2 = 0.49647,$$

$$F\text{-statistic} = 10.16954,$$

$$\text{Prob} (F\text{-statistic}) = 0.00000$$

อุปสงค์ของนักกอล์ฟที่ไม่เป็นสมาชิก

$$\log(\text{PLAY}) = 5.01190 - 0.36398 \cdot \log(\text{INC})$$

(0.01080) (0.01510)

$$- 0.47641 \cdot \log(\text{TRAY}) - 0.72432 \cdot \log(\text{DISX})$$

(0.00390) (0.00010)

$$+ 0.82815 \cdot \log(\text{DISY}) - 0.69249 \cdot \text{AGE3}$$

(0.00000) (0.00010)

$$+ 0.89935 \cdot \text{HCAP1} + 0.33887 \cdot \text{HCAP2}$$

(0.00470) (0.06240)

$$+ 0.65035 \cdot \text{PLEA2}$$

(0.00000)

\*ตัวเลขในวงเล็บคือความน่าจะเป็นที่สัมประสิทธิ์เป็นศูนย์  
 $R^2 = 0.59733$ , Adjusted  $R^2 = 0.53767$ ,  
 F-statistic = 10.01302,  
 Prob (F-statistic) = 0.00000

อุปสงค์ของนักกอล์ฟที่เป็นสมาชิก

$$\log(\text{PLAY}) = 8.82415 - 0.55145 \cdot \log(\text{FEEXM})$$

(0.00000) (0.00150)

$$- 0.53228 \cdot \log(\text{DISX}) - 1.36653 \cdot \text{AGE2}$$

(0.00390) (0.00080)

$$- 0.63415 \cdot \text{OCC1} - 0.26949 \cdot \text{PLEA7}$$

(0.01100) (0.09560)

\*ตัวเลขในวงเล็บคือความน่าจะเป็นที่สัมประสิทธิ์เป็นศูนย์  
 $R^2 = 0.62174$ , Adjusted  $R^2 = 0.54608$ ,  
 F-statistic = 8.21828,  
 Prob (F-statistic) = 0.00011

ตารางที่ 2 นิยามของตัวแปร

ตัวแปร	นิยาม
PLAY	จำนวนครั้งที่มาเล่นกอล์ฟ ณ สโมสรกอล์ฟเขาชะโงก ในรอบ 3 เดือน
INC	รายได้ต่อเดือนของนักกอล์ฟ
FEEXM	ค่าธรรมเนียมสนามที่คิดรวมค่าสมาชิกเข้าไว้ด้วย ของสโมสรกอล์ฟเขาชะโงก
FEEYM	ค่าธรรมเนียมสนามที่คิดรวมค่าสมาชิกเข้าไว้ด้วย ของสนามแห่งอื่น
TRAX	ค่าน้ำมันเชื้อเพลิงที่ใช้ในการเดินทางไปกลับ ระหว่างที่พักกับสโมสรกอล์ฟเขาชะโงก
TRAY	ค่าน้ำมันเชื้อเพลิงที่ใช้ในการเดินทางไปกลับ ระหว่างที่พักกับสนามแห่งอื่น
DISX	ระยะทางจากที่พักมายังสโมสรกอล์ฟเขาชะโงก
DISY	ระยะทางจากที่พักไปยังสนามแห่งอื่น
TIMY	ระยะเวลาทั้งหมดที่ใช้ในการเล่นกอล์ฟและเดินทางรวมกัน ของสนามแห่งอื่น
AGE2	ตัวแปรหุ่น มีค่าเป็น 1 เมื่อนักกอล์ฟ อายุ 30-39 ปี
AGE3	ตัวแปรหุ่น มีค่าเป็น 1 เมื่อนักกอล์ฟ อายุ 40-49 ปี
OCC1	ตัวแปรหุ่น มีค่าเป็น 1 เมื่อนักกอล์ฟเป็นข้าราชการ

ตารางที่ 2    นิยามของตัวแปร (ต่อ)

ตัวแปร	นิยาม
HCAP1	ตัวแปรหุ่น มีค่าเป็น 1 เมื่อนักกอล์ฟมีแต้มต่อ 0-9
HCAP2	ตัวแปรหุ่น มีค่าเป็น 1 เมื่อนักกอล์ฟมีแต้มต่อ 10-18
MEMX	ตัวแปรหุ่น มีค่าเป็น 1 เมื่อนักกอล์ฟเป็นสมาชิกของสโมสรกอล์ฟเขาชะงิ
PLEA2	ระดับความพึงพอใจ (1-5) ต่อความสวยงามและผังสนาม
PLEA6	ระดับความพึงพอใจ (1-5) ต่อสิ่งอำนวยความสะดวกในคลับเฮาส์
PLEA7	ระดับความพึงพอใจ (1-5) ต่ออาหารและเครื่องดื่ม

**6. ข้อสรุป**

รายได้ สามารถอธิบายอุปสงค์รวมและอุปสงค์ของนักกอล์ฟที่ไม่เป็นสมาชิกได้อย่างมีนัยสำคัญ และสรุปว่า การเดินทางมาเล่นกอล์ฟ ณ สโมสรกอล์ฟเขาชะงิ เป็นสินค้าด้อยคุณภาพ

ค่าธรรมเนียมสนามที่คิดรวมค่าสมาชิกเข้าไว้ด้วยของสโมสรกอล์ฟเขาชะงิ สามารถอธิบายอุปสงค์รวมได้อย่างมีนัยสำคัญ ในขณะที่ค่าธรรมเนียมสนามที่จ่ายก่อนออกรอบ ไม่สามารถอธิบายอุปสงค์รวมได้อย่างมีนัยสำคัญ จึงสรุปว่า นักกอล์ฟพิจารณาค่าสมาชิกสนามกอล์ฟของสโมสรกอล์ฟเขาชะงิ ในการตัดสินใจมาเล่นกอล์ฟ ส่วนค่าธรรมเนียมสนามที่คิดรวมค่าสมาชิกเข้าไว้ด้วยของสนามกอล์ฟแห่งอื่น ไม่สามารถอธิบายอุปสงค์ใดๆ ได้อย่างมีนัยสำคัญ

ค่ายานพาหนะในการเดินทางไปกลับระหว่างที่พักกับเขาชะงิ สามารถอธิบายอุปสงค์รวมได้อย่างมีนัยสำคัญ และสรุปว่านักกอล์ฟพิจารณาค่ายานพาหนะในการเดินทางไปกลับระหว่างที่พักกับสโมสรกอล์ฟเขาชะงิ ในการตัดสินใจเดินทางมาเล่นกอล์ฟ ส่วนค่ายานพาหนะในการเดินทางไปกลับระหว่างที่พักกับสนามกอล์ฟแห่งอื่น ไม่สามารถอธิบายอุปสงค์ใดๆ ได้อย่างมีนัยสำคัญ

ระยะเวลาในการเดินทางจากที่พักมายังสนามกอล์ฟไม่สามารถอธิบายอุปสงค์ใดๆ ได้อย่างมีนัยสำคัญ ส่วนระยะห่างทางกายภาพจากที่พักมายังสโมสรกอล์ฟเขาชะงิ สามารถอธิบายอุปสงค์ของนักกอล์ฟที่ไม่เป็นสมาชิกและอุปสงค์ของนักกอล์ฟที่เป็นสมาชิกได้อย่างมีนัยสำคัญ จึงสรุปว่านักกอล์ฟพิจารณาระยะห่างทางกายภาพจากที่พักมายังเขาชะงิ ในการตัดสินใจเดินทางมาเล่นกอล์ฟ และระยะห่างทางกายภาพจากที่พักไปยังสนามกอล์ฟแห่งอื่น สามารถอธิบายอุปสงค์ของนักกอล์ฟที่ไม่เป็นสมาชิกได้อย่างมีนัยสำคัญ จึงสรุปว่านักกอล์ฟพิจารณาเปรียบเทียบระยะห่างทางกายภาพจากที่พักไปยังสนามกอล์ฟแห่งอื่น ในการตัดสินใจเดินทางมาเล่นกอล์ฟที่เขาชะงิ

ระยะเวลาทั้งหมดที่ใช้ในการเดินทางและเล่นกอล์ฟ ณ สโมสรกอล์ฟเขาชะงิ ไม่สามารถอธิบายอุปสงค์ใดๆ ได้อย่างมีนัยสำคัญ แต่ระยะเวลาทั้งหมดที่ใช้ในการเดินทางและเล่นกอล์ฟ ณ สนามกอล์ฟแห่งอื่น สามารถอธิบายอุปสงค์รวมได้อย่างมีนัยสำคัญ จึงสรุปว่านักกอล์ฟพิจารณาค่าเสียโอกาสของเวลาในการเล่นกอล์ฟ ณ สนามกอล์ฟแห่งอื่น ในการตัดสินใจ

เดินทางมาเล่นกอล์ฟที่เขาชะงอก

การเป็นสมาชิกของสโมสรกอล์ฟเขาชะงอกสามารถอธิบายอุปสงค์รวมได้อย่างมีนัยสำคัญและสรุปว่านักกอล์ฟที่เป็นสมาชิกเดินทางมาเล่นกอล์ฟที่เขาชะงอก บ่อยครั้งกว่านักกอล์ฟที่ไม่เป็นสมาชิก

ความพึงพอใจของนักกอล์ฟที่มีต่อความสวยงามและผังสนามเท่านั้น ที่สามารถอธิบายอุปสงค์รวมและอุปสงค์ของนักกอล์ฟที่ไม่เป็นสมาชิกได้อย่างมีนัยสำคัญ และสรุปว่า นักกอล์ฟพิจารณาความสวยงามและผังสนาม ในการตัดสินใจเดินทางมาเล่นกอล์ฟที่เขาชะงอก

## 7. ข้อเสนอแนะ

รายงานฉบับนี้มีข้อเสนอแนะต่อศูนย์พัฒนากีฬา โรงเรียนนายร้อยพระจุลจอมเกล้า เพื่อให้เป็นแนวทางในการพัฒนาและปรับปรุงการให้บริการ ดังนี้

ศูนย์พัฒนากีฬา ควรเพิ่มสัดส่วนของงบประมาณในการปรับปรุงความสวยงามและผังของสนามกอล์ฟให้มากขึ้น

ศูนย์พัฒนากีฬา อาจคงงบประมาณหรือทดลองปรับลดงบประมาณลงเล็กน้อย ในการบำรุงรักษาพัฒนาแฟร์เวย์และกรีน, พัฒนาแคดดี้, สิ่งอำนวยความสะดวกในคลับเฮาส์ และการจัดคุณภาพของอาหารและเครื่องดื่ม

ศูนย์พัฒนากีฬา ควรรักษาระดับความยากของสนาม และวิธีการจัดตารางการออกรอบ ซึ่งมีผลต่อความเร็วในการเล่นไว้เช่นเดิม

---

## เอกสารอ้างอิง

### เอกสารราชการภาษาไทย

- (1) โรงเรียนนายร้อยพระจุลจอมเกล้า, ระเบียบศูนย์พัฒนากีฬาโรงเรียนนายร้อยพระจุลจอมเกล้า ว่าด้วยการดำเนินงานศูนย์พัฒนากีฬาโรงเรียนนายร้อยพระจุลจอมเกล้า, 2548.

### ภาคนิพนธ์

- (2) จิตรภาพร สิวรรณปากแพร, ผลกระทบของโรดชาร์ตต่ออุปสงค์การท่องเที่ยว และรายได้จากการท่องเที่ยวของประเทศไทย, ภาคนิพนธ์หลักสูตรเศรษฐศาสตรมหาบัณฑิต (เศรษฐศาสตร์ธุรกิจ), คณะพัฒนาการเศรษฐกิจ สถาบันบัณฑิตพัฒนบริหารศาสตร์, 2546.
- (3) เพ็ญจันทร์ เกตุวิบูลย์, การประเมินมูลค่าประโยชน์ของแหล่งนันทนาการในเขตเมือง: ศึกษาเฉพาะกรณีสวนน้ำบึงกุ่ม กรุงเทพมหานคร, ภาคนิพนธ์, คณะพัฒนาการเศรษฐกิจ สถาบันบัณฑิตพัฒนบริหารศาสตร์, 2534.
- (4) วิชาวี สงวนรัตน์, การวิเคราะห์อุปสงค์การท่องเที่ยว และค่าใช้จ่ายของนักท่องเที่ยวระหว่างประเทศในประเทศไทย, ภาคนิพนธ์หลักสูตรเศรษฐศาสตรมหาบัณฑิต (เศรษฐศาสตร์ธุรกิจ), คณะพัฒนาการเศรษฐกิจ สถาบันบัณฑิตพัฒนบริหารศาสตร์, 2540.
- (5) สุนันท์ วงศ์มุกทราณิชย์, พฤติกรรมผู้บริโภคต่อโรงภาพยนตร์ระบบมัลติเพล็กซ์ (E.G.V.), ภาคนิพนธ์หลักสูตรเศรษฐศาสตรมหาบัณฑิต (เศรษฐศาสตร์ธุรกิจ), คณะพัฒนาการเศรษฐกิจ สถาบันบัณฑิตพัฒนบริหารศาสตร์, 2534.



- (6) เอกรินทร์ อินทองงาม, รายงานการศึกษาการกำหนดอัตราค่าโดยสารของเรือโดยสารประจำทางคลองแสนแสบในแนวเศรษฐกิจศาสตร์, ภาคนิพนธ์หลักสูตรพัฒนบริหารธุรกิจ (พัฒนาการเศรษฐกิจ), สถาบันบัณฑิตพัฒนบริหารศาสตร์, 2534.

## เว็บไซต์ของไทย

- (7) [www.tga.or.th](http://www.tga.or.th) สมาคมกอล์ฟแห่งประเทศไทย (Thailand Golf Association)  
(8) [www.thaigolfer.com](http://www.thaigolfer.com)

## English Journal

- (9) Halcioglu, F, "An ARDL Model of International Tourist Flows to Turkey", Global Business and Economics Review 2004 Anthology, 2004.

## English Discussion Paper

- (10) Antonia Correia, Nuno Videira, Ines Alves, Catarina Ramires, Rui Subtil and Victor Martins, Development Scenarios of Sustainability for Golf: The Algarve Case, <http://ideas.repec.org/>
- (11) Christine Lim and Michael McAleer, Modelling International Travel Demand from Singapore to Australia, <http://ideas.repec.org/2003>.
- (12) Gajanan Bhat, John Bergstrom, J. Micheal Bowker and H. Ken Cordell, A Proposed Methodology for Estimating Ecoregional Values for Outdoor Recreation in the United States, <http://ideas.repec.org/> 1996.
- (13) Johan Lundberg and Sofia Lundberg, Join the Club - On the Attractiveness of Golf Club Membership, <http://ideas.repec.org/2004>.
- (14) Roberto Martinez-Espineira and Joe Amoako-Tuffour, Recreation Demand Analysis under Truncation, Overdispersion, and Endogenous Stratification: An Application to Gros Morne National Park, <http://ideas.repec.org/2005>.
- (15) Stephen Malpezzi, The Market for Golf, <http://ideas.repec.org/1999>.

## English Book

- (16) Melvin Greenhut, George Norman and Chao-shun Hung, The Economics of Imperfect Competition: A Spatial Approach, Cambridge University Press, London, 1987.