

การพัฒนาแบบการบริหารศูนย์ฝึกประสบการณ์วิชาชีพครูของคณะครุศาสตร์  
อุตสาหกรรมสถาบันเทคโนโลยีพระจอมเกล้าเจ้าคุณทหารลาดกระบัง  
A Development of the Administration Model  
of Teacher Training Center of the Faculty of Industrial Education  
at King Mongkut's Institute of Technology, Ladkrabang

ปริยาภรณ์ ตั้งคุณานันต์  
Pariyaporn Tungkunan  
ผู้ช่วยศาสตราจารย์ สาขาวิชาครุศาสตร์อุตสาหกรรม  
คณะครุศาสตร์อุตสาหกรรม สถาบันเทคโนโลยีพระจอมเกล้าเจ้าคุณทหารลาดกระบัง  
ktpariya@kmitl.ac.th

**บทคัดย่อ**

งานวิจัยนี้มีวัตถุประสงค์เพื่อพัฒนาและประเมินรูปแบบการบริหารศูนย์ฝึกประสบการณ์วิชาชีพครูของคณะครุศาสตร์อุตสาหกรรม สถาบันเทคโนโลยีพระจอมเกล้าเจ้าคุณทหารลาดกระบัง (สจล.) โดยขั้นตอนการดำเนินการวิจัยแบ่งออกเป็น 2 ขั้นตอน ดังนี้คือ ขั้นตอนที่ 1 พัฒนารูปแบบการบริหารศูนย์ฝึกประสบการณ์วิชาชีพครูของคณะครุศาสตร์อุตสาหกรรม สจล. ประชากรและกลุ่มตัวอย่างคือ ผู้อำนวยการศูนย์ฝึกประสบการณ์วิชาชีพครูของสถาบันอุดมศึกษาในประเทศไทย จำนวน 12 คน โดยเลือกแบบเจาะจง เครื่องมือที่ใช้ในการเก็บข้อมูลคือแบบสัมภาษณ์แบบมีโครงสร้าง และวิเคราะห์ข้อมูลโดยใช้วิธีการวิเคราะห์เนื้อหา ขั้นตอนที่ 2 ประเมินรูปแบบการบริหารศูนย์ฝึกประสบการณ์วิชาชีพครูของคณะครุศาสตร์อุตสาหกรรม สจล. ประชากรและกลุ่มตัวอย่าง คือ 1) คณะกรรมการประจำส่วนงานวิชาการของคณะครุศาสตร์อุตสาหกรรม สจล. จำนวน 7 คน 2) ผู้เชี่ยวชาญที่มีความรู้และประสบการณ์เกี่ยวกับการฝึกประสบการณ์วิชาชีพครูของสถาบันอุดมศึกษา จำนวน 3 คน โดยเลือกกลุ่มตัวอย่างแบบเจาะจง เครื่องมือที่ใช้ในการเก็บข้อมูลคือแบบสอบถามแบบมาตราประมาณค่า 5 ระดับ วิเคราะห์ข้อมูลโดยใช้ค่าเฉลี่ยและค่าส่วนเบี่ยงเบนมาตรฐาน ผลการวิจัยพบว่า รูปแบบการบริหารศูนย์ฝึกประสบการณ์วิชาชีพครูของคณะครุศาสตร์อุตสาหกรรม สจล. ประกอบด้วย 1) โครงสร้างของศูนย์ฝึกประสบการณ์วิชาชีพครู 2) ความรู้ ความสามารถ และคุณลักษณะที่พึงประสงค์ของบุคลากรของศูนย์ฝึกประสบการณ์วิชาชีพครู 3) ค่านิยมร่วมในการปฏิบัติงานของศูนย์ฝึกประสบการณ์วิชาชีพครู 4) ระบบการปฏิบัติงานของศูนย์ฝึกประสบการณ์วิชาชีพครู 5) รูปแบบการบริหารของศูนย์ฝึกประสบการณ์วิชาชีพครู 6) กลยุทธ์การดำเนินงานของศูนย์ฝึกประสบการณ์วิชาชีพครู และ 7) ปัจจัยสนับสนุนการบริหารศูนย์ฝึกประสบการณ์วิชาชีพครูให้ประสบความสำเร็จ และ รูปแบบดังกล่าวมีความเป็นประโยชน์/เป็นไปได้/เหมาะสม/ถูกต้องครอบคลุมในระดับมาก ( $\bar{X} = 4.41$ )

**คำสำคัญ:** การพัฒนารูปแบบการบริหารศูนย์ฝึกประสบการณ์วิชาชีพครู ศูนย์ฝึกประสบการณ์วิชาชีพครู  
คณะครุศาสตร์อุตสาหกรรม สถาบันเทคโนโลยีพระจอมเกล้าเจ้าคุณทหารลาดกระบัง

**Abstract**

This research objectives were to develop and assess the administration model of teacher training center of the Faculty of Industrial Education of King Mongkut's Institute of Technology, Ladkrabang (Id.Ed. Faculty of KMITL). The research was divided into two stages. The first stage was a development of the administration model of teacher training center. Purposive sampling was used to select the sample which comprised of 12 directors from teacher training center of higher education institutes in Thailand. The tool used for data collection was structured interview, and the data were analyzed by using content analysis. The second stage of the research project was to assess the administration model of teacher training center of Id.Ed. faculty of KMITL. The sample was selected by using purposive sampling and consisted of seven academic steering committee of Id.Ed. faculty of KMITL including three experts in teacher training from higher

education institutes. The tool for data collection was a five-rating point scale questionnaire. The data were analyzed by using mean and standard deviation. The results of this study show that the administration model of teacher training center of the Id.Ed. faculty of KMUTL is made up of several key components. These are: the structure of teacher training center; the knowledge, skills, and attributes of the center's personnel; the shared values of the center; the work system of the center ; the center's administration style; the center's working strategies; and supporting factors which have led to the center's achievement. The standards of the administration model in terms of Utility, Feasibility, Propriety, and Accuracy were at high level ( $\bar{X} = 4.41$ ).

**Keywords :** Development of the Administration Model of Teacher Training Center, Teacher Training Center, Faculty of Industrial Education, King Mongkut's Institute of Technology Ladkrabang

## 1.บทนำ

วิชาชีพครูเป็นวิชาชีพชั้นสูงที่สำคัญและมีบทบาทมากในการพัฒนาคนและพัฒนาชาติ ในอดีตครูคือปูชนียบุคคลของสังคม เป็นบุคคลที่มีบทบาทสำคัญในการสืบสาน และถ่ายทอดความรู้ และความคิด จากคนรุ่นหนึ่งไปสู่คนอีกรุ่นหนึ่งของสังคมเป็นแบบอย่างของคนทั่วไปในด้านความประพฤติและคุณธรรม พัฒนาการการผลิตครูในสังคมไทยที่ผ่านมา แบ่งได้เป็น 7 ยุค ดังนี้ 1) ยุคการฝึกหัดครูแบบอุปถัมภ์ (พ.ศ. 2400-2434) 2) ยุคครูศึกษาเพื่อปฏิรูปบ้านเมือง (พ.ศ. 2435-2455) 3) ยุคครูศึกษาเพื่อพัฒนาอาชีพและท้องถิ่น (พ.ศ. 2456-2488) 4) ยุคครูศึกษาเพื่อความทันสมัย (พ.ศ. 2489-2516) 5) ยุคครูศึกษาเพื่อแสวงหาเอกลักษณ์ (พ.ศ. 2517-2530) 6) ยุคครูศึกษาเพื่อพัฒนาวิชาชีพครู (พ.ศ.2535-2539) และ 7) ยุคครูศึกษาเพื่อการปฏิรูปการศึกษา (ตั้งแต่ พ.ศ. 2540 เป็นต้นไป)

ด้วยบริบทที่เปลี่ยนแปลงเกิดวิกฤติในวิชาชีพครู คนเก่งคนดีไม่เลือกเรียนครู หลักสูตรและสถาบันผลิตครูไม่สามารถสร้างแรงจูงใจในการเรียนได้ คุณภาพบัณฑิตครูลดลง ถ้าวิชาชีพครูผู้เป็นปูชนียบุคคลของสังคมเป็นเช่นนี้ แผนการพัฒนาคนของประเทศก็จะเป็นเพียงความฝันที่ไม่มีวันเป็นจริงได้เลย ถึงแม้วิชาชีพครูจะประสบกับสภาพวิกฤติต่าง ๆ ดังที่กล่าวข้างต้น สังคมไทยก็ยังคงให้บทบาทและความสำคัญกับวิชาชีพ โดยฝากความหวังไว้กับครูเสมอ โดยในยุคที่ 7 ของการผลิตครูนี้เป็นยุคที่กำหนดให้มีระบบการผลิต การพัฒนาครู ณาจารย์ และบุคลากรทางการศึกษาให้มีคุณภาพและมาตรฐานที่เหมาะสมกับการเป็นวิชาชีพชั้นสูง โดยการกำกับและประสานให้สถาบันที่ทำหน้าที่ผลิตและพัฒนาครู ณาจารย์ และบุคลากรทางการศึกษาให้มีความพร้อมและเข้มแข็งในการเตรียมบุคลากรใหม่ ตามพระราชบัญญัติการศึกษาแห่งชาติ พ.ศ. 2542 มาตรา 52 [1] สอดคล้องกับแนวคิดของสำนักงานคณะกรรมการการศึกษาแห่งชาติ ที่ได้

ร่วมมือกับสภาคณบดีคณะครุศาสตร์ ศึกษาศาสตร์ แห่งประเทศไทย โดยกำหนดนโยบายและแผนหลักการพัฒนาสถาบันผลิตครู และกำหนดวัตถุประสงค์ 3 ประการ คือ 1) การผลิตครูและบุคลากรทางการศึกษารุ่นใหม่ที่มีคุณภาพตามมาตรฐานวิชาชีพชั้นสูงและมีปริมาณสอดคล้องกับความต้องการ 2) การสร้างความเชื่อมั่นศรัทธาของสังคมต่อวิชาชีพครู และ 3) การพัฒนาสถาบันผลิตครูและบุคลากรทางการศึกษาให้มีความพร้อมและมีความเข้มแข็งในการผลิตครูและบุคลากรทางการศึกษารุ่นใหม่ [2]

หากพิจารณาถึงสภาพวิกฤติในวิชาชีพครูดังที่กล่าวข้างต้น จะพบความเร่งด่วนที่จะต้องดำเนินการยกระดับและสร้างมาตรฐานให้สมกับวิชาชีพครูซึ่งเป็นวิชาชีพชั้นสูง เป็นความเร่งด่วนที่ทุกฝ่ายเห็นพ้องต้องกัน ในการเร่งปฏิรูประบบการพัฒนาวิชาชีพครู เฉพาะอย่างยิ่งการพัฒนาสถาบันผลิตครูและบุคลากรทางการศึกษาให้มีความพร้อม และมีความเข้มแข็งในการผลิตครูและบุคลากรทางการศึกษารุ่นใหม่ เพื่อดำรงไว้ซึ่งครูคุณภาพ ครูมืออาชีพ อันจะเป็นหลักประกันคุณภาพการศึกษาแก่ประชาชน ไม่ว่าจะอยู่ในส่วนใดของประเทศ ทุกคนก็มีโอกาสได้รับการศึกษาที่มีคุณภาพในระดับมาตรฐานเดียวกัน

ด้วยความจำเป็นเร่งด่วนในการผลิตครูและบุคลากรทางการศึกษาให้มีความพร้อม และมีความเข้มแข็งในการผลิตครูและบุคลากรทางการศึกษารุ่นใหม่ คณะครุศาสตร์อุตสาหกรรม สถาบันเทคโนโลยีพระจอมเกล้าเจ้าคุณทหารลาดกระบัง ซึ่งทำหน้าที่ผลิตครูและบุคลากรทางการศึกษารุ่นใหม่หลักสูตรปริญญาตรี 5 ปี จึงเล็งเห็นความจำเป็นอย่างยิ่งในการพัฒนากิจกรรมการฝึกประสบการณ์วิชาชีพครู ให้อยู่ในรูปแบบของศูนย์ฝึกประสบการณ์วิชาชีพครู เพื่อเป็นการยกระดับการฝึกประสบการณ์วิชาชีพครู ให้มีความเข้มแข็งและมีความเป็นมืออาชีพมากยิ่งขึ้นต่อไปในอนาคต

## 2. วัตถุประสงค์ของการวิจัย

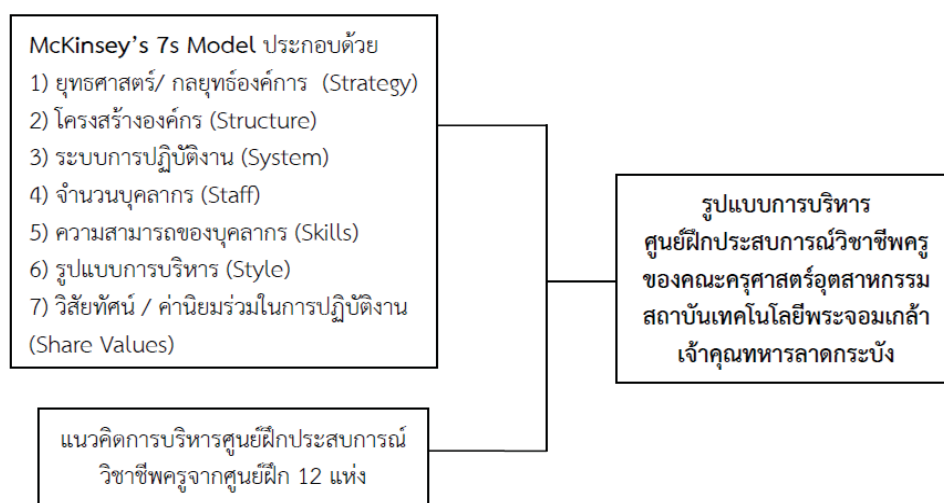
2.1 เพื่อพัฒนารูปแบบการบริหารศูนย์ฝึกประสบการณ์วิชาชีพครูของคณะครุศาสตร์อุตสาหกรรม สถาบันเทคโนโลยีพระจอมเกล้าเจ้าคุณทหารลาดกระบัง

2.2 เพื่อประเมินรูปแบบการบริหารศูนย์ฝึกประสบการณ์วิชาชีพครูของคณะครุศาสตร์อุตสาหกรรม สถาบันเทคโนโลยีพระจอมเกล้าเจ้าคุณทหารลาดกระบัง

## 3. กรอบแนวคิดของการวิจัย

ผู้วิจัยได้ศึกษาแนวคิด McKinsey's 7s ของ Robert Waterman และ Tom Peter and Julien Phillips [3] และแนวคิดการบริหารศูนย์ฝึกประสบการณ์วิชาชีพครูจากศูนย์ฝึก 12 แห่ง ซึ่งจะได้จากการสัมภาษณ์

จากการศึกษาแนวคิดดังกล่าวข้างต้น สามารถสรุปเป็นกรอบแนวคิดเพื่อนำไปใช้เป็นแนวทางในการดำเนินการวิจัยได้ ดังรูปที่ 1



รูปที่ 1 กรอบแนวคิดในการวิจัย

## 4. วิธีดำเนินการวิจัย

การวิจัยครั้งนี้ได้แบ่งขั้นตอนการดำเนินการวิจัยออกเป็น 2 ขั้นตอน ดังนี้

**ขั้นตอนที่ 1 ศึกษาแบบการบริหารศูนย์ฝึกประสบการณ์วิชาชีพครูของคณะครุศาสตร์อุตสาหกรรม สจล.**

1. ประชากรและกลุ่มตัวอย่างสำหรับการศึกษารูปแบบการบริหารศูนย์ฝึกประสบการณ์วิชาชีพครูของคณะครุศาสตร์อุตสาหกรรม สจล. มีดังนี้คือ ประชากร คือ ผู้อำนวยการศูนย์ฝึกประสบการณ์วิชาชีพครูของสถาบันอุดมศึกษาในประเทศไทย จำนวน 65 คน กลุ่มตัวอย่าง คือ ผู้อำนวยการศูนย์ฝึกประสบการณ์วิชาชีพครูของสถาบันอุดมศึกษาในประเทศไทย จำนวน 12 คน ใช้วิธีการเลือกกลุ่มตัวอย่างแบบเจาะจง (Purposive Sampling)

2. ตัวแปรเกี่ยวกับรูปแบบการบริหารศูนย์ฝึกประสบการณ์วิชาชีพครูของคณะครุศาสตร์อุตสาหกรรม สจล. คือ McKinsey's 7s Model ประกอบด้วย 1) ยุทธศาสตร์/

กลยุทธ์องค์กร 2) โครงสร้างองค์กร 3) ระบบการปฏิบัติงาน 4) จำนวนบุคลากร 5) ความสามารถของบุคลากร 6) รูปแบบการบริหาร 7) วิสัยทัศน์ / ค่านิยมร่วมในการปฏิบัติงาน

3. เครื่องมือที่ใช้ในการเก็บรวบรวมข้อมูลเพื่อให้ได้รูปแบบการบริหารศูนย์ฝึกประสบการณ์วิชาชีพครูของคณะครุศาสตร์อุตสาหกรรม สจล. เป็นแบบสัมภาษณ์แบบมีโครงสร้าง ประกอบด้วยประเด็นการสัมภาษณ์ 8 ประเด็น

4. วิเคราะห์ข้อมูลจากการสัมภาษณ์ โดยใช้วิธีการวิเคราะห์เนื้อหา (Content Analysis) จากนั้นนำข้อมูลที่ได้วิเคราะห์ไปสังเคราะห์เป็นร่างของรูปแบบการบริหารศูนย์ฝึกประสบการณ์วิชาชีพครูของคณะครุศาสตร์อุตสาหกรรม สจล.

**ขั้นตอนที่ 2 ประเมินรูปแบบการบริหารศูนย์ฝึกประสบการณ์วิชาชีพครูของคณะครุศาสตร์อุตสาหกรรม สจล.**

1. ประชากรและกลุ่มตัวอย่างที่ใช้ในการประเมินรูปแบบการบริหารศูนย์ฝึกประสบการณ์วิชาชีพครูของคณะ

ครุศาสตร์อุตสาหกรรม สจล. มีดังนี้ ประชากร คือ 1) คณะกรรมการประจำส่วนงานวิชาการของคณะครุศาสตร์อุตสาหกรรม สจล. และ 2) ผู้เชี่ยวชาญที่มีความรู้และประสบการณ์เกี่ยวกับการฝึกประสบการณ์วิชาชีพครูของสถาบันอุดมศึกษา กลุ่มตัวอย่าง คือ 1) คณะกรรมการประจำส่วนงานวิชาการของคณะครุศาสตร์อุตสาหกรรม สจล. จำนวน 7 คน และ 2) ผู้เชี่ยวชาญที่มีความรู้และประสบการณ์เกี่ยวกับการฝึกประสบการณ์วิชาชีพครูของสถาบันอุดมศึกษา จำนวน 3 คน โดยเลือกกลุ่มตัวอย่างแบบเจาะจง (Purposive Sampling)

2. ตัวแปรเกี่ยวกับ การประเมินรูปแบบการบริหารศูนย์ฝึกประสบการณ์วิชาชีพครูของคณะครุศาสตร์อุตสาหกรรม สจล. ประกอบด้วย 1) ด้านความเป็นประโยชน์ 2) ด้านความเป็นไปได้ 3) ด้านความเหมาะสม และ 4) ด้านความถูกต้องครอบคลุม

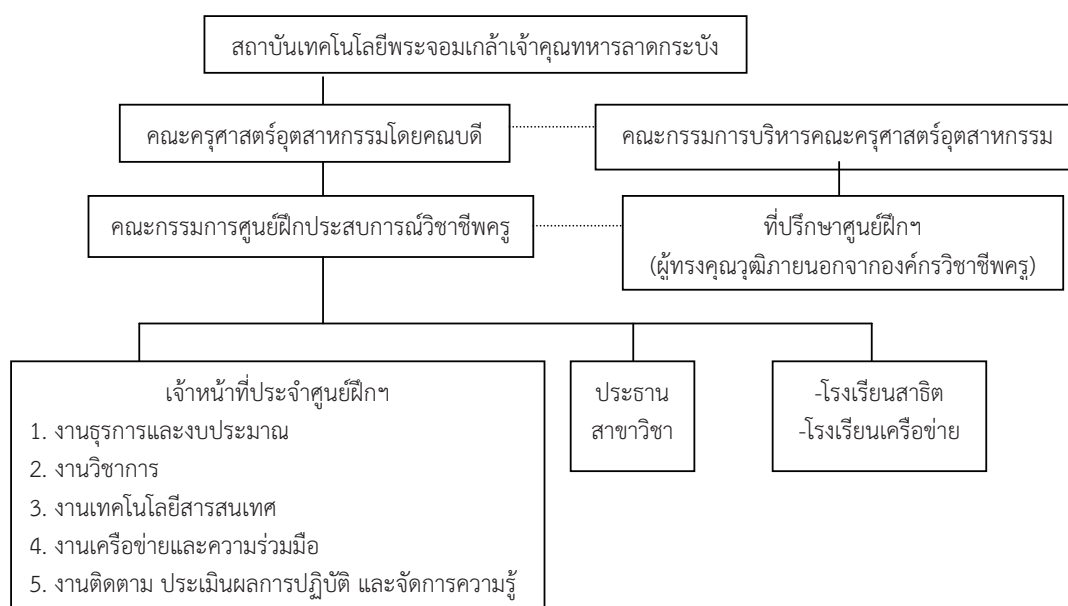
3. เครื่องมือที่ใช้ในการเก็บรวบรวมข้อมูลเพื่อประเมินร่างรูปแบบการบริหารศูนย์ฝึกประสบการณ์วิชาชีพครูของคณะครุศาสตร์อุตสาหกรรม สถาบันเทคโนโลยีพระจอมเกล้าเจ้าคุณทหารลาดกระบัง เป็นแบบประเมินแบบมาตราส่วนประมาณค่า 5 ระดับ

4. การวิเคราะห์ข้อมูลเกี่ยวกับการประเมินทั้ง 4 ด้าน ใช้ค่าเฉลี่ย และค่าส่วนเบี่ยงเบนมาตรฐาน

## 5. ผลการวิจัย

5.1 รูปแบบการบริหารศูนย์ฝึกประสบการณ์วิชาชีพครูของคณะครุศาสตร์อุตสาหกรรม สจล. ประกอบด้วย

1) โครงสร้าง (Structure) ของศูนย์ฝึกประสบการณ์วิชาชีพครู ดังแสดงรายละเอียดในรูปที่ 2



**รูปที่ 2** ศูนย์ฝึกประสบการณ์วิชาชีพครูของคณะครุศาสตร์อุตสาหกรรม สจล.

จากภาพที่ 2 คณะกรรมการของศูนย์ฝึกประสบการณ์วิชาชีพครูของคณะครุศาสตร์อุตสาหกรรม สจล. ประกอบด้วย

คณบดีคณะครุศาสตร์อุตสาหกรรม	ประธาน
ผู้ทรงคุณวุฒิภายนอกจากองค์กรวิชาชีพครู	ที่ปรึกษา
รองคณบดีกำกับดูแลงานวิชาการ	กรรมการ
ประธานสาขาวิชา	กรรมการ
เจ้าหน้าที่ประจำศูนย์ฝึกฯ 5 คน	กรรมการ
โรงเรียนเครือข่าย/โรงเรียนสาธิต	กรรมการ
ผู้อำนวยการศูนย์ฝึกประสบการณ์วิชาชีพครู	กรรมการและเลขานุการ

**2) ความรู้ ความสามารถ และคุณลักษณะที่พึงประสงค์ของบุคลากรของศูนย์ฝึกประสบการณ์วิชาชีพครู**

**2.1) ผู้อำนวยการศูนย์ฝึกประสบการณ์วิชาชีพครู**

**วิชาชีพครู**

**2.1.1) คุณสมบัติทั่วไป**

- มีวุฒิการศึกษาในระดับปริญญาเอก มีตำแหน่งทางวิชาการระดับผู้ช่วยศาสตราจารย์ขึ้นไปและมีประสบการณ์การทำงานด้านการศึกษาไม่ต่ำกว่า 10 ปี

**2.1.2) ความรู้ ความสามารถเฉพาะด้าน**

- มีความสามารถในการเจรจาสื่อสารทั้งภาษาไทยและภาษาอังกฤษ มีความรอบรู้เกี่ยวกับปรัชญา นโยบาย การผลิตครู มาตรฐานวิชาชีพครู วัตถุประสงค์ เป้าหมาย แนวทาง และระเบียบปฏิบัติในการฝึกประสบการณ์วิชาชีพครู มีประสบการณ์เกี่ยวกับการฝึกประสบการณ์วิชาชีพครูโดยคำนึงถึงประสิทธิภาพและประสิทธิผล มีความสามารถในการประสานงานระหว่างศูนย์ฝึกประสบการณ์วิชาชีพครู นักศึกษา วิชาชีพครู และสถานศึกษาเครือข่าย และมีทักษะในการบริหารงาน

**2.1.3) คุณลักษณะที่พึงประสงค์**

- มีวิสัยทัศน์ในการมองภาพอนาคตของศูนย์ฝึกประสบการณ์วิชาชีพครู มีภาวะผู้นำ มีมนุษยสัมพันธ์ มีความยึดหยุ่นในการปฏิบัติงาน มีความอดทน มีเจตคติที่ดีต่อการฝึกประสบการณ์วิชาชีพครู มีพฤติกรรมที่เหมาะสม เห็นคุณค่า และเคารพความแตกต่างทางวัฒนธรรม มีคุณธรรม จริยธรรม และความเสมอภาค มีความรับผิดชอบ มีวินัยในตนเอง และมีความเป็นกัลยาณมิตร

**2.2) คณะกรรมการศูนย์ฝึกประสบการณ์วิชาชีพครู**

**2.2.1) ความรู้ ความสามารถเฉพาะด้าน**

- มีความรู้เกี่ยวกับปรัชญา นโยบายการผลิตครู มาตรฐานวิชาชีพครู วัตถุประสงค์ เป้าหมาย แนวทาง และระเบียบปฏิบัติในการฝึกประสบการณ์วิชาชีพครู มีความสามารถในการใช้เทคโนโลยีสารสนเทศ มีความรู้ในด้านการจัดการความรู้ มีความรู้ในงานธุรการ มีทักษะในการทำงานเป็นทีม และมีทักษะในการประสานงาน

**2.2.2) คุณลักษณะที่พึงประสงค์**

- มีความรับผิดชอบในการปฏิบัติงานตามที่ได้รับมอบหมาย มีเจตคติที่ดีต่อการฝึกประสบการณ์วิชาชีพครู มีจิตใจรักการบริการ มีความเสียสละ มีใจกว้าง ยอมรับ และปฏิบัติตามมติที่ประชุม มีความยุติธรรม และเห็นแก่ประโยชน์ส่วนรวม

**2.3) อาจารย์นิเทศก์ของศูนย์ฝึกประสบการณ์วิชาชีพครู**

**2.3.1) คุณสมบัติทั่วไป**

- จบการศึกษาในระดับปริญญาโทขึ้นไปในสาขาที่เกี่ยวข้องกับการศึกษา มีประสบการณ์ในการนิเทศไม่ต่ำกว่า 3 ปี และมีประสบการณ์ทำงานด้านการศึกษาไม่ต่ำกว่า 10 ปี

**2.3.2) ความรู้ ความสามารถเฉพาะด้าน**

- มีความรู้เกี่ยวกับปรัชญา นโยบายการผลิตครู มาตรฐานวิชาชีพครู วัตถุประสงค์ เป้าหมาย แนวทาง และระเบียบปฏิบัติในการฝึกประสบการณ์วิชาชีพครู มีความรู้ความสามารถด้านการสอนและวิจัย มีความรู้ความสามารถด้านการนิเทศการสอน มีความรู้เกี่ยวกับจิตวิทยาทางการศึกษา มีความรู้และเข้าใจเกี่ยวกับสภาพสังคมและวัฒนธรรมของชุมชนท้องถิ่น มีทักษะในการสื่อสาร มีทักษะในการประสานงานเพื่อสร้างสัมพันธ์ภาพระหว่างศูนย์ฝึกฯ นักศึกษา และโรงเรียนเครือข่าย มีทักษะในการสร้างขวัญกำลังใจ และให้คำแนะนำช่วยเหลือแก่นักศึกษาวิชาชีพครู และมีทักษะในการแก้ไขปัญหาเกี่ยวกับการฝึกประสบการณ์วิชาชีพครู

**2.3.3) คุณลักษณะที่พึงประสงค์**

- มีเจตคติที่ดีต่อการฝึกประสบการณ์วิชาชีพครู มีความเป็นกัลยาณมิตร มีความเสียสละ มีแนวคิดด้านบวก มีคุณธรรม จริยธรรม มีความรักและเมตตาต่อศิษย์ มีความยุติธรรม เสมอภาค เห็นคุณค่าในตัวของศิษย์ มีความรับผิดชอบ และใส่ใจต่องานที่ได้รับมอบหมาย

**2.4) เจ้าหน้าที่ประจำศูนย์ฝึกประสบการณ์วิชาชีพครู**

**2.4.1) ความรู้ ความสามารถเฉพาะด้าน**

- มีความสามารถด้านงานเอกสาร งานธุรการ มีความสามารถในการใช้โปรแกรมคอมพิวเตอร์พื้นฐานได้ดี มีความรู้เกี่ยวกับการฝึกประสบการณ์วิชาชีพครู มีความรู้และทักษะในการสื่อสารประชาสัมพันธ์ มีทักษะในการติดตามประเมินผลการทำงาน มีทักษะในการประสานงาน สามารถทำงานนอกเวลาได้ สามารถทำงานหลายอย่างได้ในเวลาเดียวกัน

**2.4.2) คุณลักษณะที่พึงประสงค์**

- มีมนุษยสัมพันธ์ มีความรับผิดชอบ มีความเป็นมิตร มีจิตใจรักการบริการ มีความเสียสละ มีคุณธรรม จริยธรรม และมีวินัย

3) ค่านิยมร่วมในการปฏิบัติงาน (Share Values) ของศูนย์ฝึกประสบการณ์วิชาชีพครู ประกอบด้วย 3.1) ทำงานเป็นทีม ร่วมมือ เป็นหนึ่งเดียว 3.2) ปฏิบัติงานด้วยความรับผิดชอบ มีคุณภาพ เป็นมืออาชีพ 3.3) อดทน เสียสละ ท้มเท 3.4) คิดริเริ่มสร้างสรรค์องค์ความรู้ใหม่ และนวัตกรรม การศึกษาที่ได้มาตรฐาน

4) ระบบการปฏิบัติงาน (System) ของศูนย์ฝึกประสบการณ์วิชาชีพครู ประกอบด้วย 4.1)ระบบงานธุรการ การเงิน 4.2)ระบบงานวิชาการ 4.3)ระบบงานเทคโนโลยีสารสนเทศ 4.4)ระบบการติดตาม ประเมินผลการปฏิบัติงาน และ 4.5)ระบบงานเครือข่ายและความร่วมมือ

5) รูปแบบการบริหาร (Style) ของศูนย์ฝึกประสบการณ์วิชาชีพครู ประกอบด้วย 5.1)วางแผนการบริหารศูนย์ฝึกประสบการณ์วิชาชีพครูอย่างเป็นระบบโดยใช้หลักการ PDCA 5.2)บริหารโดยยึดหลักธรรมาภิบาล 5.3)มี การทำงานเป็นทีมและตัดสินใจตามหลักการประชาธิปไตยโดยมีข้อเท็จจริงเป็นฐาน

6) กลยุทธ์ (Strategies) การดำเนินงานของศูนย์ฝึกประสบการณ์วิชาชีพครู

6.1) กลยุทธ์เกี่ยวกับการวางแผนการดำเนินงานของศูนย์ฝึกประสบการณ์วิชาชีพครู

6.2) กลยุทธ์เกี่ยวกับการดำเนินงานตามแผนการดำเนินงานของศูนย์ฝึกประสบการณ์วิชาชีพครู

6.3) กลยุทธ์เกี่ยวกับการติดตาม ตรวจสอบ การดำเนินงานของศูนย์ฝึกประสบการณ์วิชาชีพครู

6.4) กลยุทธ์เกี่ยวกับการปรับปรุง พัฒนาการดำเนินงานของศูนย์ฝึกประสบการณ์วิชาชีพครู

7) ปัจจัยสนับสนุนการบริหารศูนย์ฝึกประสบการณ์วิชาชีพครูให้ประสบความสำเร็จ

7.1) นโยบายของมหาวิทยาลัยที่สนับสนุนการดำเนินงานของศูนย์ฝึกประสบการณ์วิชาชีพครู

7.2) ความพร้อมของทรัพยากรทางการบริหาร 4 ด้าน คือ 1) คน 2) งบประมาณ 3) วัสดุอุปกรณ์ สถานที่ และ 4) ระบบการบริหารจัดการ

7.3) การจัดสรรงบประมาณที่สนับสนุนการดำเนินงานของศูนย์ฝึกประสบการณ์วิชาชีพครูอย่างต่อเนื่อง

7.4) การกำหนดแนวทางเสริมสร้างขวัญกำลังใจที่หลากหลายรูปแบบแก่ผู้ปฏิบัติงานในศูนย์ฝึกประสบการณ์วิชาชีพครู

5.2 ผลการประเมินรูปแบบการบริหารศูนย์ฝึกประสบการณ์วิชาชีพครูของคณะครุศาสตร์อุตสาหกรรม สจล. ภาพรวมและรายด้าน

ตารางที่ 1 แสดงค่าเฉลี่ย ค่าส่วนเบี่ยงเบนมาตรฐาน ระดับความคิดเห็น และอันดับ ของผลการประเมินรูปแบบการบริหารศูนย์ฝึกประสบการณ์วิชาชีพครูของคณะครุศาสตร์อุตสาหกรรม สจล. ภาพรวมและรายด้าน

การประเมินรูปแบบ	ค่าเฉลี่ย ( $\bar{X}$ )	ค่าเบี่ยงเบนมาตรฐาน (S.D)	ระดับความคิดเห็น	อันดับ
1.ด้านความเป็นประโยชน์	4.68	0.21	เป็นประโยชน์มากที่สุด	1
2.ด้านความเป็นไปได้	4.32	0.03	เป็นไปได้มาก	3
3.ด้านความเหมาะสม	4.38	0.12	เหมาะสมมาก	2
4.ด้านความถูกต้องครอบคลุม	4.24	0.24	ถูกต้องครอบคลุมมาก	4
รวม	4.41	0.18	เป็นประโยชน์/เป็นไปได้/เหมาะสม/ถูกต้องครอบคลุมมาก	

จากตารางที่ 1 พบว่า ในภาพรวมคณะกรรมการประจำส่วนงานวิชาการของคณะครุศาสตร์อุตสาหกรรม และผู้เชี่ยวชาญ เห็นว่ารูปแบบการบริหารศูนย์ฝึกประสบการณ์วิชาชีพครูของคณะครุศาสตร์อุตสาหกรรม สจล. เป็นประโยชน์/เป็นไปได้/เหมาะสม/ถูกต้องครอบคลุมในระดับมาก ( $\bar{X} = 4.41$ ) เมื่อพิจารณาเป็นรายด้านโดยเรียงอันดับค่าเฉลี่ยจากมากไปหาน้อยพบว่า ด้านความเป็นประโยชน์ มีค่าเฉลี่ยมากที่สุดเป็นอันดับ 1 ( $\bar{X} = 4.68$ ) อันดับ 2 คือ ด้านความเหมาะสม ( $\bar{X} = 4.38$ ) อันดับ 3 คือด้านความเป็นไปได้ ( $\bar{X} = 4.32$ ) และด้านที่มีค่าเฉลี่ยน้อยที่สุดคือ ด้านความถูกต้องครอบคลุม ( $\bar{X} = 4.24$ )

## 6. การอภิปรายผล

รูปแบบการบริหารศูนย์ฝึกประสบการณ์วิชาชีพครูของคณะครุศาสตร์อุตสาหกรรม สจล. ประกอบด้วย 7 องค์ประกอบ ตามแนวคิดของ McKinsey (7s Model) ความเป็นประโยชน์/เป็นไปได้/เหมาะสม/ถูกต้องครอบคลุมอาจเนื่องจาก 7's McKinsey สามารถนำมาใช้ในการปรับปรุงประสิทธิภาพการทำงาน ตรวจสอบปัจจัยของแนวโน้มที่อาจจะส่งผลให้มีการเปลี่ยนแปลงองค์กรในอนาคต นำไปใช้ในการควรวมหรือยุบรวมหน่วยงานและกระบวนการทำงาน



ขององค์กร หรือใช้เพื่อกำหนดวิธีการที่ดีที่สุดที่จะขับเคลื่อนกลยุทธ์ขององค์กร อีกทั้งแบบจำลอง 7s นี้ยังเป็นกรอบการพิจารณาและการวางแผนเพื่อกำหนดกลยุทธ์ในองค์กร โดยการประสานองค์ประกอบทั้ง 7 ตัว ของแบบจำลองให้สอดคล้องประสานกันโดยองค์ประกอบแต่ละตัวมีความสำคัญต่อการบริหารองค์กรด้วยกันทั้งสิ้น เนื่องจากองค์ประกอบแต่ละตัวของ 7s มีลักษณะที่แตกต่างกัน แต่ครอบคลุมทั้งในส่วนที่จับต้องได้ (Hardware : Strategic, Structure, System) ซึ่งสามารถนำมาลอกเลียนแบบ และประยุกต์ใช้ได้ง่าย และส่วนที่จับต้องไม่ได้ (Software : Style, Shared Value, Skill, Staff ) แต่แทรกซึมอยู่ทั่วทั้งองค์กร อีกทั้งได้รับอิทธิพลจากวัฒนธรรมของแต่ละองค์กร [4]

ดังนั้น การพัฒนารูปแบบการบริหารศูนย์ฝึกประสบการณ์วิชาชีพครูของคณะครุศาสตร์อุตสาหกรรม สจล. โดยนำแนวคิด 7's McKinsey มาใช้จึงสามารถช่วยให้รูปแบบการบริหารศูนย์ฝึกประสบการณ์วิชาชีพครูที่พัฒนาขึ้นดำเนินงานขับเคลื่อนกลยุทธ์ของคณะครุศาสตร์อุตสาหกรรม สจล. ให้เกิดประสิทธิภาพ อีกทั้งยังเหมาะสมที่จะรองรับการเปลี่ยนแปลงของคณะครุศาสตร์อุตสาหกรรม สจล. ในอนาคต และเมื่อพิจารณาแต่ละองค์ประกอบจะพบว่าแต่ละองค์ประกอบจะช่วยขับเคลื่อนให้รูปแบบการบริหารศูนย์ฝึกประสบการณ์วิชาชีพครูของคณะครุศาสตร์อุตสาหกรรม สจล. ที่พัฒนาขึ้นประสบความสำเร็จ เนื่องจาก 1) โครงสร้าง (Structure) ของศูนย์ฝึกประสบการณ์วิชาชีพครู มีความชัดเจน เพราะประกอบด้วยผู้มีส่วนได้ส่วนเสียทั้งในระดับนโยบาย ระดับบริหาร และ ระดับปฏิบัติการ และยังมีเจ้าหน้าที่ประจำศูนย์ฝึกที่ปฏิบัติงานเต็มเวลาเพื่อประสานงานและสร้างเครือข่ายกับโรงเรียนเครือข่าย อีกทั้งยังมีที่ปรึกษาซึ่งเป็นผู้ทรงคุณวุฒิจากองค์กรภายนอกที่มีความรู้ ความเชี่ยวชาญ มาเป็นผู้ให้คำปรึกษาเกี่ยวกับการผลิตครู ทั้งนี้ในการขับเคลื่อนองค์กรให้บรรลุวิสัยทัศน์ องค์กรจำเป็นต้องมีโครงสร้างภายในองค์กรที่ช่วยให้ประสบความสำเร็จ [5] 2) ความรู้ ความสามารถ และคุณลักษณะที่พึงประสงค์ของบุคลากรของศูนย์ฝึกประสบการณ์วิชาชีพครู พบว่า มีการกำหนดคุณสมบัติ ความรู้ ทักษะ และคุณลักษณะที่พึงประสงค์ของผู้อำนวยการศูนย์ฝึกประสบการณ์วิชาชีพครู คณะกรรมการศูนย์ฝึกประสบการณ์วิชาชีพครู อาจารย์นิเทศก์ของศูนย์ฝึกประสบการณ์วิชาชีพครู และเจ้าหน้าที่ประจำศูนย์ฝึกประสบการณ์วิชาชีพครูอย่างครอบคลุมและชัดเจน 3) ค่านิยมร่วมในการปฏิบัติงานของศูนย์ฝึกประสบการณ์วิชาชีพครูกำหนดไว้เพื่อให้บุคลากรของศูนย์ฝึกประสบการณ์วิชาชีพครูมีวัฒนธรรมการทำงานร่วมกัน เพราะวัฒนธรรมองค์กรถึงแม้จะมองเห็น หรือจับต้องไม่ได้ แต่มีอยู่จริงและแทรกซึม

แผ่อิทธิพลไปทั่วองค์กร อนึ่งการจัดการด้านจริยธรรมและวัฒนธรรมในองค์กรที่ดี จะทำให้การจัดการศึกษาเกิดคุณภาพ [6] 4) ระบบการปฏิบัติงานของศูนย์ฝึกประสบการณ์วิชาชีพครู พบว่า รูปแบบการบริหารที่พัฒนาขึ้นมีการกำหนดระบบงานธุรการ การเงิน ระบบงานวิชาการ ระบบงานเทคโนโลยีสารสนเทศ ระบบการติดตาม ประเมินผลการปฏิบัติงาน และ ระบบงานเครือข่ายและความร่วมมือ ซึ่งระบบดังกล่าวจะช่วยสนับสนุนให้การดำเนินงานของรูปแบบการบริหารศูนย์ฝึกประสบการณ์วิชาชีพครู บรรลุวัตถุประสงค์ที่กำหนดไว้ 5) รูปแบบการบริหารของศูนย์ฝึกประสบการณ์วิชาชีพครูได้นำแนวคิดวางแผนการบริหารศูนย์ฝึกประสบการณ์วิชาชีพครูอย่างเป็นระบบโดยใช้หลักการ PDCA เนื่องจากการบริหารงานในปัจจุบันต้องคำนึงถึงคุณภาพเป็นสำคัญ การนำแนวคิดคุณภาพไปใช้ในทุกระบวนการ การมุ่งเน้นการปรับปรุง การสร้างเสริมให้เกิดบรรยากาศแห่งการมีส่วนร่วมทั้งองค์กร การทำให้คุณภาพเป็นวิถีทางหลักในการดำเนินงาน [7] การบริหารโดยยึดหลักธรรมาภิบาล การทำงานเป็นทีม และการตัดสินใจตามหลักการประชาธิปไตย โดยมีข้อเท็จจริงเป็นฐาน จะช่วยสนับสนุนให้รูปแบบการบริหารของศูนย์ฝึกประสบการณ์วิชาชีพครูมีคุณภาพตามมาตรฐานที่กำหนด 6) กลยุทธ์การดำเนินงานของศูนย์ฝึกประสบการณ์วิชาชีพครู พบว่า ได้นำหลักการ PDCA มาใช้ในการกำหนดกลยุทธ์เพื่อขับเคลื่อนศูนย์ฝึกประสบการณ์วิชาชีพครูให้มีคุณภาพตามมาตรฐานที่กำหนดเช่นกัน และ 7) ปัจจัยสนับสนุนการบริหารศูนย์ฝึกประสบการณ์วิชาชีพครูให้ประสบความสำเร็จกำหนดขึ้นเพื่อให้ผู้บริหารของสถาบันได้คำนึงถึงความสำคัญของศูนย์ฝึกประสบการณ์วิชาชีพครู ด้วยการกำหนดนโยบายของมหาวิทยาลัยที่สนับสนุนการดำเนินงานของศูนย์ฝึกประสบการณ์วิชาชีพครู ตรวจสอบความพร้อมของทรัพยากรทางการบริหาร 4 ด้าน คือ 1) คน 2) งบประมาณ 3) วัสดุอุปกรณ์ สถานที่ 4) ระบบการบริหารจัดการ จัดสรรงบประมาณที่สนับสนุนการดำเนินงานของศูนย์ฝึกประสบการณ์วิชาชีพครูอย่างต่อเนื่อง อีกทั้งการกำหนดแนวทางเสริมสร้างขวัญ กำลังใจ ที่หลากหลายรูปแบบแก่ผู้ปฏิบัติงานในศูนย์ฝึกประสบการณ์วิชาชีพครู เพื่อสนับสนุนให้การบริหารศูนย์ฝึกประสบการณ์วิชาชีพครูจึงประสบความสำเร็จตามจุดมุ่งหมายที่กำหนดไว้

## 7. ข้อเสนอแนะ

### 7.1 ข้อเสนอแนะเพื่อนำผลวิจัยไปใช้

7.1.1 คณะครุศาสตร์อุตสาหกรรม สถาบันเทคโนโลยีพระจอมเกล้าเจ้าคุณทหารลาดกระบังควรนำผล

วิจัยไปใช้ในการดำเนินการจัดตั้งศูนย์ฝึกประสบการณ์วิชาชีพครู

7.1.2 คณะเศรษฐศาสตร์อุตสาหกรรม สถาบันเทคโนโลยีพระจอมเกล้าเจ้าคุณทหารลาดกระบัง ควรนำผลวิจัยไปใช้ในการปรับแนวทางการบริหารงานฝึกประสบการณ์วิชาชีพครูของให้ชัดเจน

7.1.3 คณะเศรษฐศาสตร์อุตสาหกรรม สถาบันเทคโนโลยีพระจอมเกล้าเจ้าคุณทหารลาดกระบัง ควรนำผลวิจัยไปใช้เพื่อกำหนดขอบข่ายการดำเนินงานของศูนย์ฝึกประสบการณ์วิชาชีพครูให้สอดคล้องครอบคลุมกับภารกิจการผลิตครู

7.1.4 ในการดำเนินการจัดตั้งศูนย์ฝึกประสบการณ์วิชาชีพครู ของคณะเศรษฐศาสตร์อุตสาหกรรม สถาบันเทคโนโลยีพระจอมเกล้าเจ้าคุณทหารลาดกระบัง ควรมีการวางแผนกลยุทธ์ของศูนย์ฝึกประสบการณ์วิชาชีพครูก่อนการจัดตั้งศูนย์ฯ

## 7.2 ข้อเสนอแนะเพื่อการดำเนินการวิจัยครั้งต่อไป

7.2.1 พัฒนารูปแบบการดำเนินงานของศูนย์ฝึกประสบการณ์วิชาชีพครูให้สอดคล้องครอบคลุมกับภารกิจการผลิตครู

7.2.2 ศึกษาปัจจัยหรือตัวแปรที่สนับสนุนการบริหารศูนย์ฝึกประสบการณ์วิชาชีพครูให้ประสบความสำเร็จ

7.2.3 พัฒนาระบบสารสนเทศของศูนย์ฝึกประสบการณ์วิชาชีพครูให้สอดคล้องครอบคลุมกับภารกิจการผลิตครู

7.2.4 พัฒนามาตรฐานและตัวชี้วัดเพื่อใช้ในการประเมินคุณภาพของศูนย์ฝึกประสบการณ์วิชาชีพครู

7.2.5 พัฒนารูปแบบการผลิตครูของคณะเศรษฐศาสตร์อุตสาหกรรม สถาบันเทคโนโลยีพระจอมเกล้าเจ้าคุณทหารลาดกระบัง

## 8. กิตติกรรมประกาศ

ผู้วิจัยขอขอบคุณคณะเศรษฐศาสตร์อุตสาหกรรม ที่ได้จัดสรรทุนอุดหนุนการวิจัยประเภทเงินรายได้ ประจำปีงบประมาณ 2556 ทำให้ผู้วิจัยสามารถดำเนินการวิจัยจนบรรลุวัตถุประสงค์ที่ตั้งไว้ ขอขอบคุณกลุ่มตัวอย่างผู้ให้ข้อมูลผู้เชี่ยวชาญ และคณะกรรมการประจำส่วนงานวิชาการของคณะเศรษฐศาสตร์อุตสาหกรรม สจล. ทุกท่าน ที่ให้ความกรุณาในการเก็บข้อมูลและประเมินรูปแบบการบริหารศูนย์ฝึกประสบการณ์วิชาชีพครู จนทำให้การวิจัยครั้งนี้สำเร็จลุล่วงด้วยดี

## เอกสารอ้างอิง

- [1] สมหวัง พิธิยานุวัฒน์ และคณะ. 2543. ข้อเสนอเชิงนโยบายการผลิตและการพัฒนาครู. กรุงเทพฯ: ภาพพิมพ์.
- [2] พลฤทธิ์ ศิริบรรณพิทักษ์. 2546. รายงานการวิจัยเพื่อพัฒนานโยบายและแผนการปฏิรูปการผลิตและพัฒนาครู คณาจารย์และบุคลากรทางการศึกษา. กรุงเทพฯ: พิมพ์ดี.
- [3] วัฒนา วงศ์เกียรติรัตน์ และคณะ . 2546. การวางแผนกลยุทธ์ ศิลปะการกำหนดแผนองค์กรสู่ความเป็นเลิศ. พิมพ์ครั้งที่ 2. กรุงเทพฯ: อินโนกราฟฟิกส์.
- [4] เกริกยศ ชลาชนเดชะ. 2556. การนำกลยุทธ์ไปสู่การปฏิบัติ. ค้นเมื่อวันที่ 12 มกราคม 2557,จาก <http://www.stou.ac.th/Schools/Shs/upload/058708.pdf>.
- [5] ณัฐวุฒิ โรจน์นิตติกุล. 2554. การจัดการทุนมนุษย์: กลยุทธ์ทางการแข่งขันที่ยั่งยืน. วารสารเศรษฐศาสตร์อุตสาหกรรม. 10(2), น.1- 6.
- [6] Dean, B.L. 2006. Total Quality Management. ค้นเมื่อวันที่ 12 มกราคม 2557,จาก <http://www.ethicsquality.com/qualitymanagement.htm>.
- [7] Bunill, C. W. and Ledolter, J. 1999. Establishing a Culture of Quality. New York : John Wiley and Sons.